



北京师范大学附属中学 2023—2024 学年（上）初一期中考试

历史试卷

班级：_____ 姓名：_____ 学号：_____

- | | |
|------|------------------------------------------------------------------------------------------------|
| 考生须知 | 1. 本试卷有 2 道大题，共 9 页。考试时长 60 分钟，满分 100 分。
2. 考生务必将答案填写在答题纸上，在试卷上作答无效。
3. 考试结束后，考生应将答题纸交回。 |
|------|------------------------------------------------------------------------------------------------|

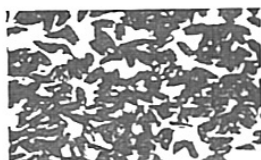
一、选择题（共 30 题，每小题 2 分，共 60 分）

- “元谋人遗址”作为世界级文化资源，具有唯一性和独特性，是云南省的一张历史名片。这主要是因为元谋人
 - 是中国境内目前已确认最早的古人类
 - 是黄河流域文明的代表
 - 已经能够制作工具
 - 已经学会使用“火”
- 《北京人的发现—中国重要古人类遗址》记载，对北京人地层中出土的植物孢粉的分析表明：“榛、胡桃、松、榆等植物大量存在；遗址中还发现了石球，它们可作为砸击坚果的工具；考古学家共发现了五层面积较大、堆积较厚的灰烬。”以上的考古发现不能说明北京人
 - 会使用火
 - 保留了猿的某些特征
 - 依靠采集生活
 - 会制造石器工具
- 元谋人、北京人、山顶洞人都是我国境内著名的原始人类。获得他们生产生活的第一手资料，要通过
 - 神话传说
 - 史书记载
 - 学者推断
 - 考古发掘
- 原始人类经历了从群居到聚族而居、从采集到种植、从狩猎到饲养家畜的演进过程。推动上述演进的主要因素是
 - 建筑技术的进步
 - 人工取火的发明
 - 饲养水平的提高
 - 生产工具的改进
- 当原始农业种植发明之后，人类即充分利用土地资源，通过种植农作物，不断地增殖农产品以获得生活来源，使生活来源有了可靠保证，从而解决了人类赖以生存和发展的根本问题。这表明原始农业的发展



- A. 促进了原始手工业与家畜饲养的发展
- B. 为古代文明社会的形成奠定物质基础
- C. 仰赖大自然的恩赐并受大自然的制约
- D. 促进了原始商业的产生

6. 下列各项能够反映河姆渡人生产生活的有



- ①人面鱼纹彩陶盆 ②遗址出土的骨耜 ③遗址出土的稻谷 ④干栏式建筑

- A. ①②③ B. ①②④ C. ①③④ D. ②③④

7. 梁启超曾说：“华夏民族，非一族所成。太古以来，诸族错居，接触交通，各去小异而大同，渐化合以成一族之形，后世所谓诸夏是也。”这说明华夏民族的形成具有的最主要特点是

- A. 错综复杂 B. 分散杂居 C. 扩张征服 D. 多元一体

8. 传说炎帝教民开垦耕种，制作陶器，还制作乐器琴瑟，黄帝能建造宫室以避寒暑，制作衣裳，制造船只，而考古学者在河南、山西、陕西、甘肃等地发掘出距今 8000—6000 年的独木舟、骨笛、蚕茧和丝织品等。这些发现说明远古传说

- A. 都是真实的 B. 蕴含着一些可靠的历史信息
C. 完全不可信 D. 可以印证考古发现的真实性

9. 他被称为站在文明门槛上的一位伟人，他还具有“部落联盟首领”和“中国历史上第一个王朝的建立者”的双重身份。“他”是

- A. 黄帝 B. 尧 C. 舜 D. 禹

10. 据《史记》记载，禹年老时，伯益被推荐为继承人，但禹的儿子启却凭借强大的势力，在禹死后继承了他的位置。从这段材料中我们能得到的准确信息是

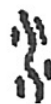
- A. 伯益建立夏朝 B. 禅让制由此开始
C. 世袭制遭到破坏 D. 世袭制代替禅让制



11. 学者余秋雨说：“废墟是昨天派往今天的使者，废墟让我们把地理读成了历史。”站在“殷朝废墟”上，我们可以读到的“历史”是
 A. 夏桀暴政 B. 盘庚迁都 C. “国人暴动” D. 周平王迁都
12. 西周时期，用鼎制度明确规定：“天子九鼎，诸侯七鼎，大夫五鼎，士三鼎或一鼎。”材料反映的问题是
 A. 西周社会等级森严 B. 西周社会的腐败现象严重
 C. 西周手工业中冶铜业落后 D. 西周各地经济发展不平衡
13. 中国青铜器制作精美，在世界上享有极高的声誉。迄今世界上出土的最重的青铜器是
 A. 司母戊鼎 B. 三星堆青铜面具 C. 四羊方尊 D. 西周毛公鼎
14. 下图甲骨文所采取的造字方法是



人



水



猪

- A. 形声 B. 象形 C. 会意 D. 假借
15. 下表为《春秋战国铁器出土情况对比》。由此可知，当时

铁器出土地点	铁器数量（件）	铁农具数量（件）
广西平乐银山岭	181	91
河南辉县固围村	93	58
长沙衡阳 61 座楚墓	70 余	17
辽宁抚顺莲花堡	80 余	68
山西长治分水岭	36	21

- A. 铁器使用区域较为广泛 B. 铁农具制造技术成熟
 C. 南方冶铁业较北方发达 D. 铁主要用于制造农具
16. 据记载，春秋时期鲁国向周天子朝贡 7 次，其中鲁国国君亲自去的只有 3 次。同时鲁国却朝齐 11 次，朝晋 20 次。这说明
 A. 鲁国定期向周天子纳贡 B. 鲁国国君很傲慢
 C. 诸侯之间来往十分密切 D. 周王室地位衰落



17. 春秋时期，诸侯争雄。其中以“尊王攘夷”为号召扩充势力，成为第一个霸主的是

- A. 宋襄公 B. 齐桓公 C. 越王勾践 D. 楚庄王

18. 孔子聚徒讲学，弟子三千。其中不少弟子“贫且贱”，没有社会地位。这说明孔子的讲学

- A. 动摇了周王朝的统治 B. 瓦解了西周的分封制
C. 打破了贵族垄断教育的特权 D. 适应了诸侯争霸战争的需要

19. 老子被称为“哲学之父”“智慧之父”。下列选项与老子主张相符的是

- A. “仁者爱人” B. “兼爱”“非攻”
C. “祸兮福之所倚，福兮祸之所伏” D. “法、术、势”

20. 山西省的宣传语是“山西旅游，物华天宝，人杰地灵，晋善晋美”，晋国在战国时期分裂为

- A. 韩、赵、魏 B. 郑、宋、楚 C. 韩、赵、燕 D. 秦、齐、楚

21. 下列战役发生在战国时期的有

- ①阪泉之战 ②马陵之战 ③长平之战 ④涿鹿之战

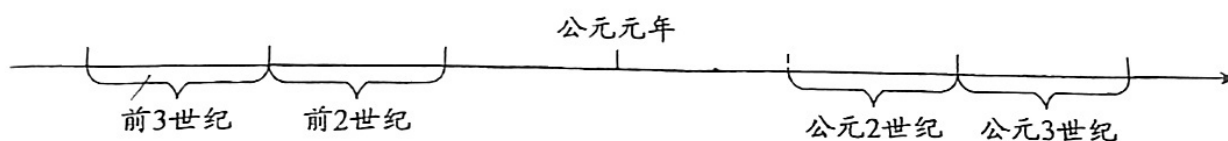
- A. ①② B. ①③ C. ②③ D. ③④

22. 下列关于战国百家争鸣的说法，正确的是

- ①是在社会急剧变化的历史背景下出现的
②所谓“诸子百家”是泛指，表示学派众多
③造就了一大批杰出的思想家
④各个学派彼此对立，互不相融

- A. ①③④ B. ①②④ C. ①②③ D. ②③④

23. 年代尺有助于历史记忆。秦国完成统一大业是在



- A. 公元前 3 世纪 B. 公元前 2 世纪
C. 公元 2 世纪 D. 公元 3 世纪



24. “秦以前，民皆以金玉为印，龙虎钮，唯其所好。秦以来，天子独以印称玺，又独以玉，群臣莫得用。”这段材料反映了
- A. 秦朝百姓以金玉为印
B. 秦皇权为民，与民共享
C. 秦朝以前玉玺为皇帝独有
D. 秦皇权至上，皇帝独尊
25. 秦朝在君权之下形成了“辅助决策、执行、监督”模式的权力结构。其中起“监督”作用的官职是
- A. 丞相
B. 太尉
C. 郡守
D. 御史大夫
26. 从修建骊山陵、长城、阿房宫可以看出，秦的暴政其中之一的表现是
- A. 繁重的徭役
B. 沉重的赋税
C. 残酷的刑罚
D. 可怕的殉葬
27. “王侯将相宁有种乎！”下列关于陈胜、吴广起义，说法正确的是
- A. 是我国第一次农民大起义
B. 起义军直抵咸阳，灭亡秦朝
C. 起义爆发的直接原因是北击匈奴
D. 陈胜在巨鹿之战中大败秦军
28. 某同学阅读的历史资料中有“楚汉之争”“垓下之战”等关键词，与这些词相关的历史人物是
- A. 李斯
B. 秦二世
C. 陈胜
D. 项羽
29. “汉并天下”瓦当是为纪念西汉建立、统一天下而作。西汉的建立者及都城分别是
- A. 嬴政，咸阳
B. 刘邦，长安
C. 姬发，镐京
D. 项羽，咸阳
30. 据史书记载，西汉建立之初，到处是残破荒凉的景色，皇帝的马车配不齐毛色相同的四匹马，有些将相出行只能乘牛车。为改变这种局面，稳定社会局势，汉高祖刘邦采取的政策是
- A. 增加赋税
B. 休养生息
C. 严刑峻法
D. 加重徭役



二、非选择题（共 2 题，共 40 分）

31. 春秋战国时期的变化（19 分）

材料一 （孝公）三年，卫鞅说孝公变法修刑，内务耕稼，外劝战死之赏罚，孝公善之。……十二年，作为咸阳，筑冀阙，秦徙都之。并诸小乡聚，集为大县，县一令，四十一县。为田开阡陌。

——《史记·秦本纪》

（1）商鞅属于诸子百家中哪一学派的代表人物？（2 分）依据材料一，归纳“商君”改革的两项措施。（2 分）结合所学知识，分析商鞅变法的作用。（2 分）

材料二 从春秋到战国，中原各国和相邻的周边各族有频繁往来和密切的联系，华夏族吸收了周边民族大量新鲜血液，成为更加稳定和分布更广泛的族群。



左图是历史故事连环画《胡服骑射》，讲的是战国时期赵国赵武灵王的故事。赵武灵王为了改变赵国日渐衰落的情况，改穿胡服，学习骑马射箭，增强了军队的战斗力，使赵国强盛起来。



中山国透雕云形白玉佩

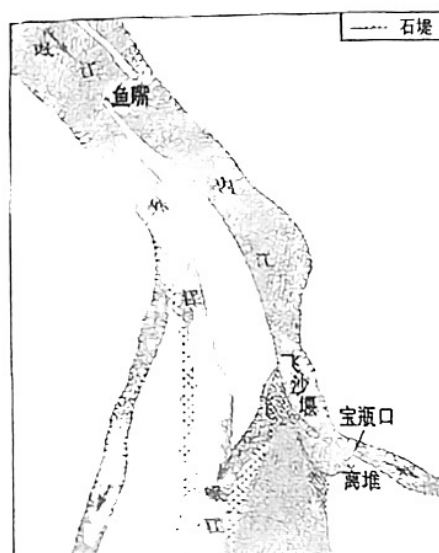
中山国是唯一由戎狄（古时对周边民族的称呼）建立的国家。近年在中山国都城，出土了数以万计的青铜器、玉石器、漆器等文物，其游牧民族风格明显，突出了独具特色的游牧民族个性，同时也兼有中原文化的要素。

（2）根据材料二，结合所学，说出春秋战国时期各地区、各族人民加强联系的表现。（2 分）



材料三 战国后期，李冰主持在成都附近的岷江上修建了都江堰。据《华阳国志·蜀志》记载，都江堰建成后，“水旱从人，不知饥馑。时无荒年，天下谓之‘天府’也”。

(3) 根据图片和所学知识说出都江堰工程的创新之处。(1分) 结合材料三分析这一工程对周边地区的影响。(2分)



都江堰示意图

材料四 在评价春秋争霸战争时，有的人说：“春秋无义战”。

列宁曾这样评价战争：“历史上常常有这样的战争，它们虽然像一切战争一样不可避免地带来种种惨祸、暴行、痛苦，但它们仍然是进步的战争，它们促进了人类的发展，加速破坏了极端有害和反动的制度。”

——《列宁全集》

(4) 请结合春秋战国时期的战争，辨析以上观点。(5分)

材料五 春秋战国时期，传统社会秩序受到猛烈冲击，士人们思考社会问题，纷纷提出自己的主张，促进了思想文化的进步。

- ① “邻国相望，鸡犬之声相闻，民至老死不相往来。”
- ② “非礼勿视，非礼勿听，非礼勿言，非礼勿动。”
- ③ “不别亲疏，不殊贵贱，一断于法。”
- ④ “我无为，而民自化……我无欲，而民自朴。”
- ⑤ “刑过不避大臣，赏善不遗匹夫。”
- ⑥ “为政以德，譬如北辰。居其所而众星拱之。”

(5) 以上主张属于儒家学派的是____、____；属于道家学派的是____、____；属于法家学派的是____、____。(只填写序号即可，共3分)

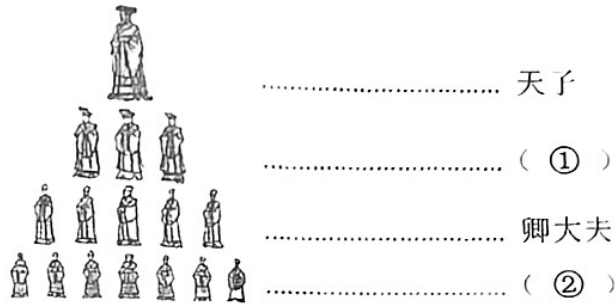


国家治理的发展 (21分)

材料一 西周重要封国一览表

诸侯国	第一代诸侯
鲁国	周武王弟周公旦
燕国	周武王弟召公奭
晋国	周成王弟叔虞
齐国	功臣姜尚
宋国	商纣王庶兄微子启

周代贵族等级示意图



克罍 (lei)



克罍 (lei) 铭文拓片

【克罍铭文拓片译文】

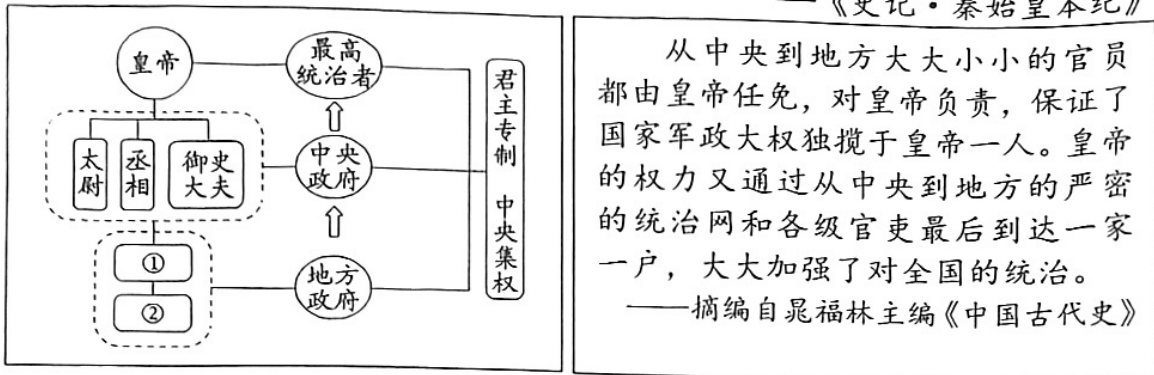
周王说：太保(召公)，你用盟誓和清酒来供你的君王。我非常满意你的供享，命克(召公的儿子)做燕地君侯，管理和使用羌等六族。克到达燕地，接收了土地和管理机构，为纪念此事做了这件宝贵的器物。

- (1) 分封制确立了西周的社会等级，请把《周代贵族等级示意图》填写完整。(2分)
- (2) 克罍属于什么史料类型？(1分) 分封制巩固了西周统治。运用材料一中的图文资料，说明这一观点。(4分)



材料二 (李斯说)周文、武所封子弟同姓甚众,然后属疏远,相攻击如仇讎(仇人);诸侯更相诛伐,周天子弗能禁……置诸侯不便。

——《史记·秦始皇本纪》



秦朝的政治建制示意图

(2) 请将“秦朝的政治建制示意图”中的①、②处填写完整。(2分)依据材料二,对比分封制,说说秦朝是如何加强对全国的统治的。(4分)

材料三 秦王朝开创了君主专制、中央集权、官僚制度三位一体的封建国家政治体制……成为此后中国历代王朝沿袭的基本模式。“海内为郡县,法令由一统”,书同文,行同伦,奠定了统一多民族国家的基本格局,自此形成国家统一为众心所向、分裂为历史逆流的大一统历史传统。秦皇汉武开疆拓土,奠定了古代中国辽阔版图的基本轮廓,中国从此以东方大国的雄姿屹立于世界。

——中国社科院历史研究所编写组:《简明中国历史读本》

(3) 秦朝采取了哪些开拓和经营边疆地区的举措?(3分)结合材料三和所学,依据史实谈谈你对秦朝兴亡的认识。(5分)