



# 历史试卷

2019 年 11 月

学校 \_\_\_\_\_

班级 \_\_\_\_\_

姓名 \_\_\_\_\_

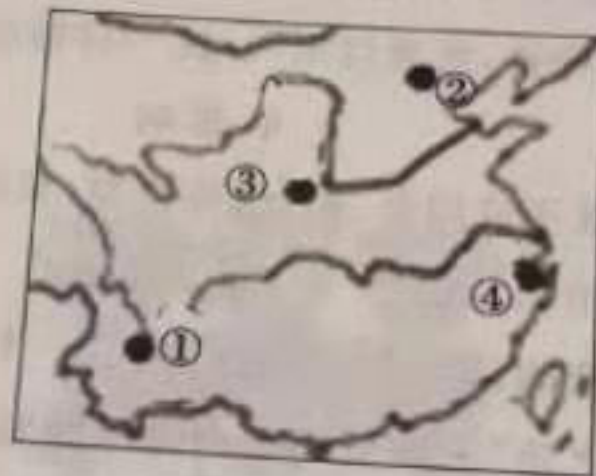
考生须知

1. 本试卷含第 I 卷、第 II 卷，共 34 题，共 10 页，满分 70 分，考试时间 90 分钟。
2. 在试卷和答题卡上准确填写学校、班级、姓名。
3. 试题答案一律填涂或书写在答题卡上，在试卷上作答无效。
4. 在答题卡上，选择题用 2B 铅笔作答，其他试题用黑色字迹签字笔作答。
5. 考试结束，请将本试卷和答题卡一并交回。

## 第 I 卷 选择题

(本题为单项选择题，每小题 1 分，共 30 分，用 2B 铅笔在答题卡上作答)

1. 某校学生想去参观距今约 70 万至 20 万年的某远古人类遗址，那里是世界上出土古人类遗骨、化石和用火遗迹最丰富的遗址之一，他们应该去的地方位于下列地图中的



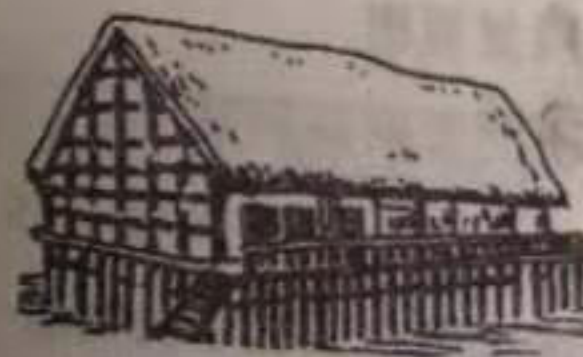
- A. ①                      B. ②                      C. ③                      D. ④

2. 下面研究北京人的图片中，能够作为北京人存在证据的是



- A. ①②③                      B. ①②④                      C. ①③④                      D. ②③④

3. 以下图片可以用来研究的古人类是



- A. 北京人                      B. 元谋人                      C. 河姆渡居民                      D. 半坡居民

4. 在一处古人类遗址中,发现有石斧、石磨、粟粒,以及窑穴、墓葬等。据此可知,这里的居民

- 已经进入原始  
 A. 采集狩猎生活  
 B. 海上捕捞生活  
 C. 游牧迁徙生活  
 D. 农耕定居生活

5. “华夏民族,非一族所成。”相传使华夏的民族合成一族的是

- A. 尧、舜  
 B. 炎帝、黄帝  
 C. 禹、启  
 D. 炎帝、蚩尤

6. 考古发现能为传说提供佐证。根据河南舞阳贾湖出土的骨笛(下图),我们能推断出下列

炎黄传说中,具有一定可信度的是

- A. 黄帝时期乐官制作音律  
 B. 炎帝时期能够制作陶器  
 C. 黄帝时期能够制造船只  
 D. 炎帝时期教民种植五谷



7. 早期学界认为,殷商时期属于“传说时代”。但随着它的发现与研究,商代成为可以考察的

“信史时代”。材料中的“它”指的是

- A. 青铜器  
 B. 《史记》  
 C. 甲骨文  
 D. 铁犁

8. 古人常以“钟鸣鼎食”来形容贵族的豪奢生活,可见,鼎的用途除了祭祀外,还可以用作

- A. 乐器  
 B. 食器  
 C. 盛水器皿  
 D. 装饰品

9. 考古学家在某遗址中发现了铸铜、制陶、制骨遗存,其中,青铜器种类多样,包括乐器、兵

器、车马器等。这些“发现”反映了当时

- A. 发达的手工业技术  
 B. 宏大的战争场面  
 C. 尖锐的阶级矛盾  
 D. 先进的农业生产

10. 生产工具是人类社会发展水平的重要标志。下列生产工具中,代表农业生产力水平最高

的是



A. 木耒



B. 铁犁铧



C. 青铜铲



D. 骨耜

11. 春秋时期,有一位诸侯打着“尊天子,攘四夷”的旗号,号令诸侯,成为春秋时期的第一位

霸主。这位诸侯王是

- A. 秦穆公  
 B. 楚庄王  
 C. 晋文公  
 D. 齐桓公





12. 成语故事蕴含着丰富的历史信息,春秋战国时期的成语故事很多,其中“纸上谈兵”与下列哪一战役有关

- A. 城濮之战      B. 桂陵之战      C. 长平之战      D. 马陵之战

13. 战国时期是我国历史上的大变革时期,各诸侯国纷纷变法,变法的直接目的是

- A. 增强政治实力      B. 抵抗匈奴入侵  
C. 缓和社会矛盾      D. 实现富国强兵

14. 根据《史记·商君列传》记载,“商君相秦十年,宗室贵戚多怨望者。”这是因为变法

- A. 允许工商业者入仕为官      B. 准许土地自由买卖  
C. 承认土地归私人所有      D. 规定按军功授爵赐田

15. 某同学喜欢辞赋,他读到的辞赋中有这样一句,“江分内外,腾翔鱼贯,高堆锁峡,宝瓶收关”,这赞誉的是

- A. 灵渠      B. 长城      C. 都江堰      D. 大运河

16. 在曲阜的孔府,珍藏着一幅《孔子讲学图》,图中孔子盘坐于台席,弟子跪坐于四周,众弟子年龄悬殊,衣着各异,体现了孔子的思想,横线上应填写的是

- A. 温故知新      B. 以德治国  
C. 有教无类      D. 勤于思考



17. 在一次历史剧表演中,扮演韩非子的同学表演时应选择的台词是

- A. 提倡“法治”,中央集权      B. 顺其自然,“无为而治”  
C. 主张“兼爱”,反对战争      D. “为政以德”“仁者爱人”

18. 墨子是“诸子百家”中墨家的创始人,他主张

- A. “无为而治”      B. “仁政”“礼治”  
C. 集权专制      D. “兼爱”“非攻”

19. 梁启超说:“天下之统一,势也。不统于秦,亦统于他国。”梁启超强调秦的统一是

- A. 秦王嬴政的功劳      B. 大势所趋  
C. 商鞅变法的结果      D. 历史偶然

20. 如果想参观我国历史上第一个统一的多民族中央集权的国家都城遗址,应该去

- A. 陕西咸阳      B. 河南洛阳      C. 河南安阳      D. 河南登封

21. 秦朝时,今苏州地区属会稽郡吴县管辖。那么,来自都城咸阳的商人,前往会稽郡做生意使用的货币是



A



B



C



D

“纸上谈兵”与下

蒙之战  
的是

变法

宝瓶枝



22. 秦朝为巩固统一,规定统一使用的文字为

- A. 甲骨文
- B. 小篆
- C. 隶书
- D. 楷书



23. 大型纪录片《长城,中国的故事》全面展现了长城的雄姿和周边优美的环境,长城是中华民族的象征。秦长城的东西起止点是

- A. 辽东,临洮
- B. 鸭绿江,嘉峪关
- C. 山海关,嘉峪关
- D. 山海关,临洮

24. 中国历史上第一次大规模的农民起义爆发于

- A. 咸阳
- B. 渔阳郡
- C. 巨鹿
- D. 大泽乡

25. 下图出自一本书的章节目录。依据内容判断,该书介绍的历史人物是

第一章 斩蛇起义,推翻秦朝  
 第二章 消灭项羽,建立汉朝  
 第三章 确立典章,设立制度

- A. 汉高祖
- B. 汉文帝
- C. 汉景帝
- D. 汉武帝

26. “民失作业,而大饥馑……人相食,死者过半”。这一材料反映的是休养生息政策的

- A. 背景
- B. 内容
- C. 影响
- D. 启示

27. 汉文帝对修建他的陵墓,要求不许用金、银、铜等装饰,只可用瓦器。这直接说明汉文帝

- A. 轻徭薄赋
- B. 勤俭治国
- C. 以德化民
- D. 废除严法

28. 西汉初年,在汉文帝和汉景帝的治理下,汉朝出现了一个社会稳定、国家繁荣的时期,历史上把这段时期称为“文景之治”。该局面出现的原因有

- ① 皇帝提倡节俭,以身作则
- ② 注重农业发展
- ③ 政府减轻人民的各种负担
- ④ 推行儒家学说

- A. ①②③
- B. ①②④
- C. ②③④
- D. ①③④

29. 秦汉时期的时代特征是

- A. 中华文明的起源
- B. 国家的产生与社会变革
- C. 大一统局面的开创与巩固
- D. 政权分立与民族交融

30. 史料是指可以据以为研究或讨论历史的依据,下列属于一手史料的是

- ① 二里头一号宫殿复原图
- ② 陕西临潼县出土的青铜器利簋
- ③ 四号秦墓中出土的秦士兵家书《黑夫木牍》
- ④ 祭祀中国古代著名思想家孔子的祠庙——孔庙

- A. ①②
- B. ②③
- C. ③④
- D. ①④

### 第II卷 非选择题

(共40分,用黑色字迹的签字笔在答题卡上作答)

31. 夏、商、西周是我国早期国家产生和发展的重要阶段,同时也创造了灿烂的文明。依据材料并结合所学回答问题。(共10分)

材料一 夏传子,家天下。四百载,迁夏社。汤伐夏,国号商。六百载,至纣亡。周武王,始诛纣。八百载,最长久。 ——《三字经》

(1) 根据材料一和所学知识,填写下面表格中序号①②所代表的内容。(2分)

朝代	开国之君	亡国之君
夏	禹	桀
商	①	商纣王
西周	②	周幽王

材料二 夏禹按照传统,把天子位置传给益,并没有直接传给儿子启。但是诸侯朝启而不朝益,于是完成了从禅让到家天下的转变。 ——摘编自《史记·夏本纪》

(2) 依据材料二回答:当时社会在“王位继承”上发生了怎样的变局?(1分)

材料三



①



②



③

#### 青铜器简介

A ( ) 商代大型炊具,此器可以同时蒸煮几种食物。器身有底和六条方足,上有三个高出的喇叭状圆口,口周饰三角纹和勾连雷纹。迄今国内仅发现这一件,是弥足珍贵的青铜之宝,被列为国宝级的文物。

B ( ) 商朝晚期礼器,长颈,高圈足,颈部高耸,四角各塑一羊,显现出了高超的铸造水平,被学术界称为“臻于极致的青铜典范”,位列十大传世国宝之一。

C ( ) 西周早期炊器,其器壁较厚,壁斜外张,立耳微外撇,腹部横向宽大,成垂腹状,下承三蹄足。壁铸铭文记载了周康王讲述商朝大臣因沉溺于酒亡国的教训。它是中国首批禁止出境展览的文物。

(3) 商周时期青铜工艺取得很大成就。以上是商周时期几件典型青铜器图片及简介,请将正确的青铜器序号填在简介的相应位置。(3分)

学校	
考生须知	1. 2. 3. 4. 5.

选出画线  
name  
ve  
sic  
空。(C  
合的 A  
y bro

ne is  
. Ti  
re yo  
e US  
d.  
yo  
an

材料四



克罍 (lei)



盖内和器壁有相同铭文

1986年出土于北京房山琉璃河遗址1193号大墓，现藏北京市首都博物馆。盖内和器壁有相同铭文44字。大意如下：  
周王说：太保（指周召公），你用盟誓和清酒来供你的君王；我非常满意你的供奉，命（你的儿子）克做燕地的君侯，管理和使用羌等六族。克到达燕地，接收了土地和管理机构，为了纪念此事做了这件宝贵的器物。

(4) 依据材料四回答：周召公为周王做了什么？（1分）周王赐予克什么？（1分）这反映了西周的什么制度？（1分）

材料五 西周王朝通过对四土、四国之地的的大批封建……使得西周王朝的千里邦畿和辽阔的四土、四国之地已紧密地联为一体……统于周天子的统治之下。  
——摘编自《从早期国家结构的基本形式看秦汉大一统政治的社会基础》

(5) 依据材料五并结合所学，写出“西周王朝通过对四土、四国之地的的大批封建”的影响。（1分）

32. 春秋战国在中国历史上是一个大变革、大发展的时期。（共11分）  
材料一 春秋战国形势



A 形势图



B 形势图

(1) 填充以上两幅地图的图名。（①战国 ②春秋争霸）（选择对应序号填写，2分）



材料二 战国商鞅变法

领域	措施
A _____	1. 确立县制, 由国君直接派官吏治理 2. 废除贵族的世袭特权 3. 改革户籍制度, 加强对人民的管理 4. 严明法度, 禁止私斗
B _____	1. 废除井田制, 允许土地自由买卖 2. 鼓励耕织, 生产粮食、布帛多的人可免除徭役 3. 统一度量衡
C _____	奖励军功, 对有军功者授予爵位并赏赐土地

(2) 商鞅变法的内容涉及各个领域: ①经济 ②军事 ③政治, 请在表格内填上相应的领域名称。(填序号, 3分)

(3) 商鞅死后, 新法在秦长期行用并取得显著成效, 秦国亦因而得以长期保持强盛的国力。请任选商鞅变法措施中的两条来说明此现象。(2分)

材料三 春秋战国时期思想变化



《杏坛讲学》邮票



《道德与伦理价值——道》

“百家争鸣”的局面形成了中国古代历史上文化繁荣的鼎盛时代。诸子学说的不少命题成为后代学说的萌芽形态, 后来的学者大都从这里吸取思想材料或理论形式, 进行改造和发展的工作。

——侯外庐《中国思想史纲》

(4) 材料三《杏坛讲学》邮票纪念的历史人物是 \_\_\_\_\_, 他是儒家学派的创始人; 《道德与伦理价值——道》邮票纪念的历史人物是 \_\_\_\_\_, 他是道家学派的创始人。(2分)

(5) 依据材料三中的文字材料并结合所学, 谈一谈“百家争鸣”的影响。(2分)

33. 秦朝的  
材料一  
交通的  
现“四  
的  
他六  
成统一

(1) 依

材料



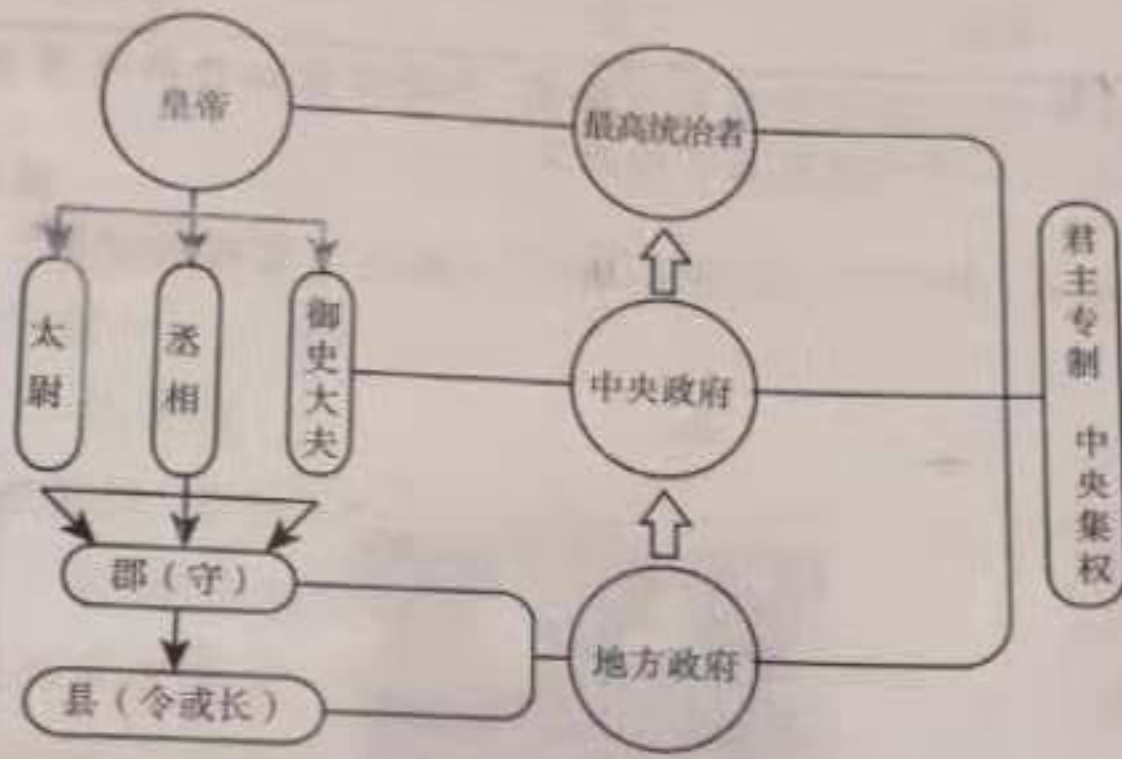
从秦朝的建立与衰亡。(共10分)

材料一 秦的统一,反映了春秋战国时代历史的大趋势,具有坚实的基础。随着商业与交通的发展,中原地区与周边地区的联系比以前更为密切,正如《荀子》所说,当时已经出现“四海之内若一家”的状况。各国的变法虽然有程度不同的差异,但总体目标是一致的——打击旧势力,扶植新势力,这种同一性为统一奠定了基础。秦国的商鞅变法,比其地六国的变法更为彻底,取得国富民强的后果,而且社会体制也显得更为先进,由它来完成统一是水到渠成的事。

(1) 依据材料一,说出秦完成统一的时代背景。(2分)

——摘编自樊树志《国史十六讲》

材料二



秦朝的政治建制示意图

(2) 秦实现统一后,创立了大一统的中央集权制度。读以上《秦朝的政治建制示意图》,回答:这一制度规定国家的最高统治者是\_\_\_\_\_,皇帝之下的行政机构由\_\_\_\_\_,\_\_\_\_\_,御史大夫统领,分别掌管行政、军事和监察事务。在地方上,秦朝废除旧的制度,建立由中央直接管辖的\_\_\_\_\_制。(4分)

材料三 秦朝大事记

- ①公元前 246 年:骊山秦始皇陵开始修建。
  - ②公元前 221 年:秦灭六国,行郡县制,统一文字、货币、度量衡、车轨。
  - ③公元前 220 年:秦始皇第一次巡行,修驰道。
  - ④公元前 215 年:秦始皇第四次巡行,蒙恬率军伐匈奴。
  - ⑤公元前 214 年:蒙恬渡河筑长城。
  - ⑥公元前 212 年:建阿房宫。
  - ⑦公元前 210 年:秦始皇第五次巡行,死于沙丘。
- 整理自《史记·秦始皇本纪》

(3) 依据材料三回答:大事记中对国家和社会的发展有切实作用的事件有\_\_\_\_\_。(1分,填序号)





(4)明朝李贽在《藏书·世纪列传总目》中这样写道：“始皇帝，自是千古一帝也。”依据材料二、材料三谈一谈你对这一观点的理解。(2分)

(5)秦朝二世而亡，依据材料三并结合所学谈一谈秦朝短命而亡给后世留下的教训。(1分)

34. 汉武帝是我国历史上著名的封建帝王，他在位时西汉王朝开始进入鼎盛时期。(共9分)

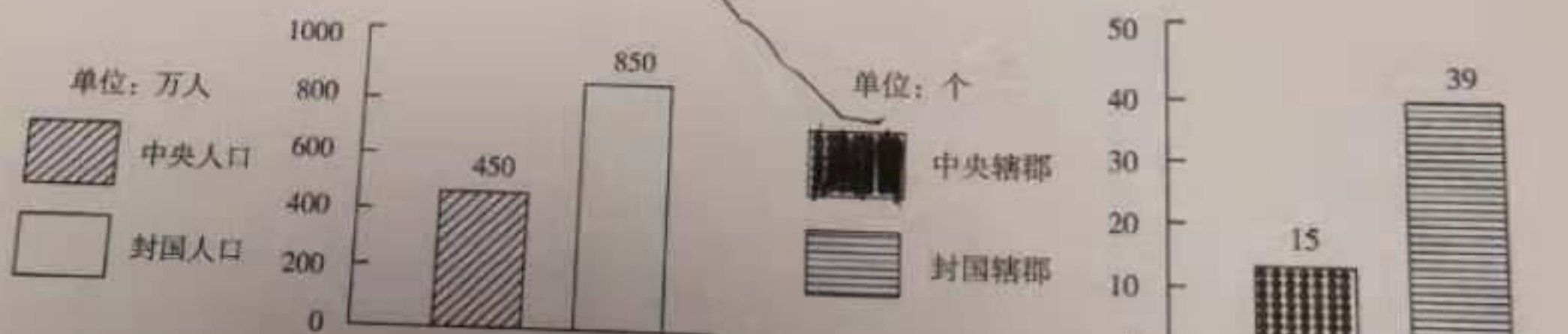
材料一 思想篇

自从董仲舒的建议批准以后，汉代初叶再生出来的一切文化思想，都要站在儒家学说的法庭之前，遭受审判，判定其生存或宣布其死刑。

——葛伯赞《秦汉史》

(1)材料中的“董仲舒的建议”指的是“罢黜百家，独尊儒术”，汉武帝采纳这一建议后，对后世产生了怎样的影响？(1分)

材料二 政治篇



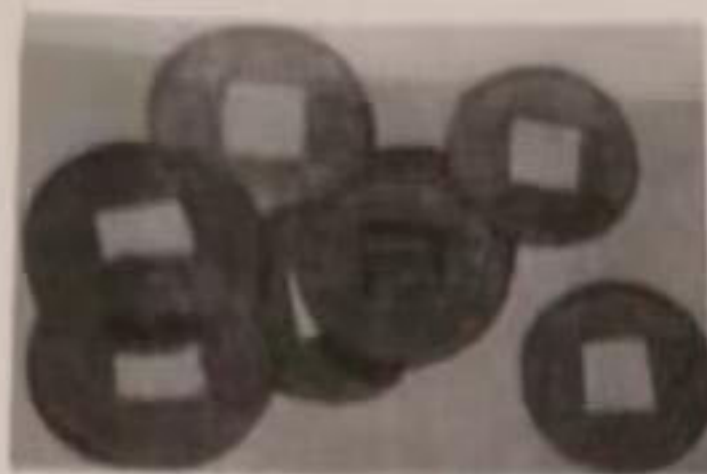
西汉初期中央和封国力量的对比

公元前127年时，汉皇帝又下了一道法令，规定嫡长子只可继承封地的一半，余下的封地分给其他子弟。于是，封地不断缩小，其重要性也不断下降，仅仅成为大地产。

——斯塔夫里阿诺斯《全球通史》

(2)材料二中《西汉初期中央和封国力量的对比》图反映了西汉初期的什么社会问题？(1分)依据材料二中文字材料，说出为解决这一问题，汉武帝所采取的措施。(1分)

材料三 经济篇



五铢钱

(3)材料三图片反映了汉武帝在经济上采取的哪一措施?(1分)除此之外,汉武帝在经济上还采取了哪些措施?(举一例,1分)

材料四 军事篇



霍去病墓

(4)材料四图片中的墓是汉武帝为了纪念霍去病而修建的,因为霍去病为击败\_\_\_\_\_ (填一少数民族名称)立下了赫赫战功。(1分)

材料五 到了晚年,汉武帝在总结自己一生的时候,讲到了为什么要那么多的改革之举。他以回顾和总结的口吻讲到即位之初面对的选择:“汉家庶事草创,加四夷侵凌中国,朕不变更制度,后世无法。”他所说这段话的意思是汉朝政权刚建立的时候,处在草创阶段,再加上周边有外敌的军事威胁,如果我不改变一些做法,后世子孙要想治理好这个国家就没有可以遵循的法度。因为有了这样的想法,汉武帝登上历史舞台后,汉朝的政治局面为之一变,也就成了理所当然的事情。

——孙家洲《汉武盛世的历史透视》

(5)依据材料五并结合所学,谈谈汉武帝身上的优秀品质。(2分)