

房山区 2022 年初中学业水平考试模拟测试（一）

九年级历史

2022.4

本试卷共 12 页，共 70 分，考试时长 70 分钟。考生务必将答案答在答题纸上，在试卷上作答无效。考试结束后，将答题纸交回，试卷自行保存。



一、选择题（每题 1.5 分，共 30 分）

- 华夏族是中华民族的主干部分，它形成的基础是
 - 炎帝和蚩尤的部落联盟
 - 黄帝和炎帝的部落联盟
 - 尧和舜的部落联盟
 - 舜和禹的部落联盟
- 夏、商、西周三代是中华文明发展的第一个高峰期，这一时期物质文明的表征是青铜铸造，精神文明的集中表现则是

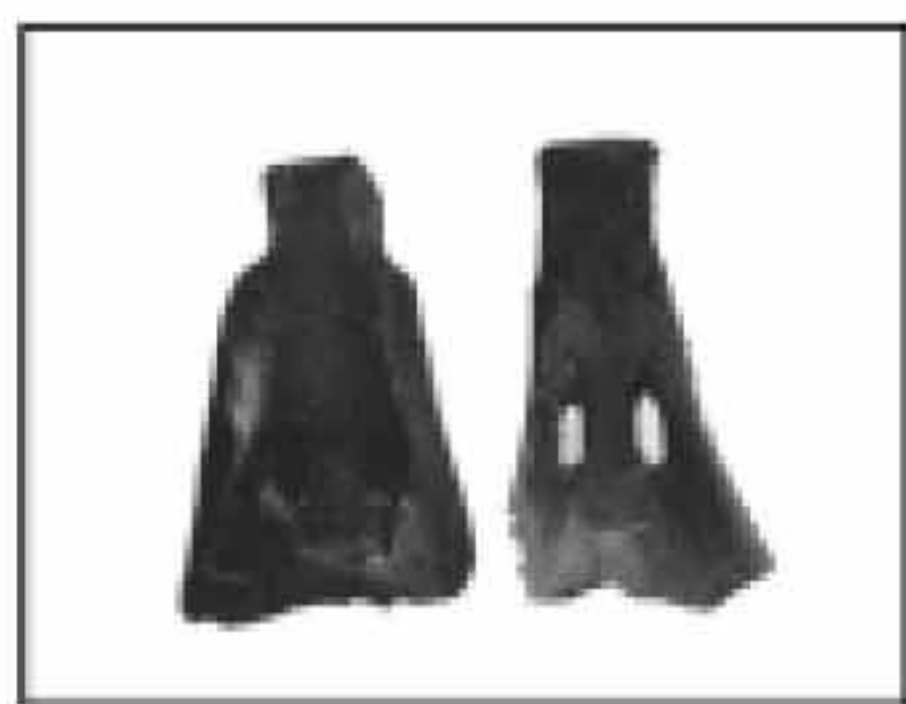


- A. 贝壳项链制作 B. 原始陶器绘画 C. 甲骨文字应用 D. 洞窟壁画创作

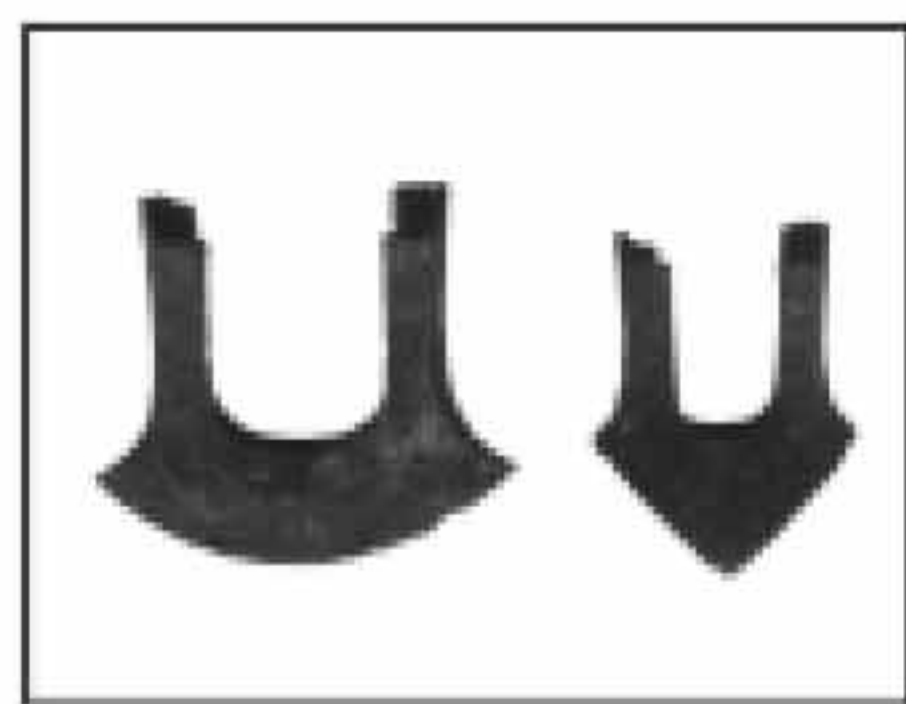
- 下表是北魏孝文帝改革时鲜卑族改用汉姓的情况。这种情况的出现反映了

鲜卑姓	拓跋	独孤	步六孤	勿忸于	贺兰	拔拔	丘穆陵	尉迟
汉姓	元	刘	陆	于	贺	长孙	穆	尉

- A. 北方民族交融 B. 书法艺术成熟 C. 江南经济开发 D. 南北政权对峙
- 小明运用下面四幅图进行研究性学习。他研究的主题应是



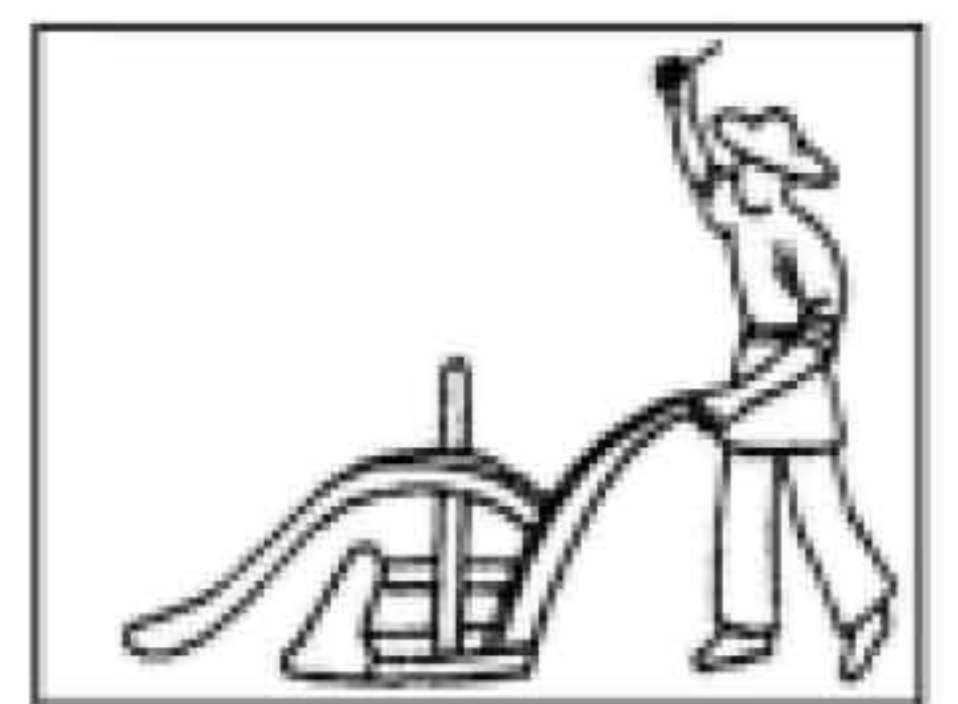
河姆渡人的骨耜



春秋时期的铁制农具



汉代耨车图



唐代曲辕犁

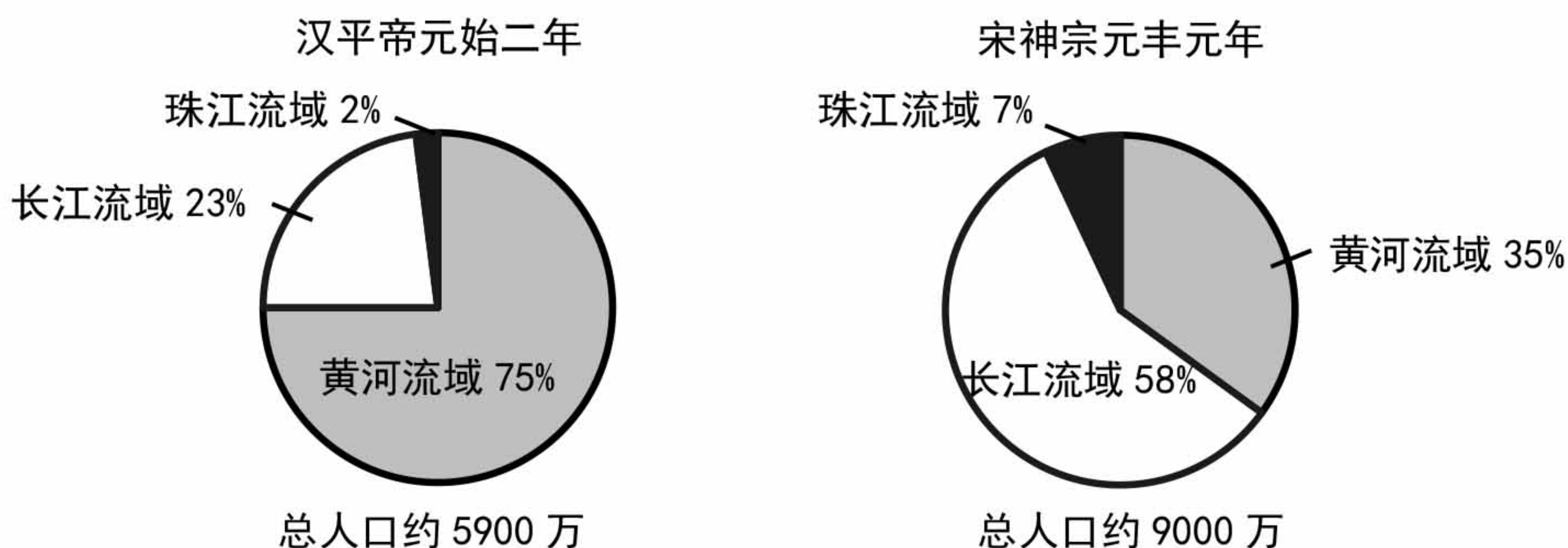
- A. 原始农业的兴起 B. 冶铁技术的提高
C. 铁犁牛耕的出现 D. 耕作工具的进步

5. 右侧材料共同说明了唐朝

- A. 兴盛的景象
- B. 农业的发展
- C. 衰落的过程
- D. 割据的结果

忆昔开元全盛日，小邑犹藏万家室。——杜甫
九天阊阖开宫殿，万国衣冠拜冕旒。——王维
长安回望绣成堆，山顶千门次第开。——杜牧

6. 下图呈现了中国古代不同时期人口的分布情况。其变化反映出



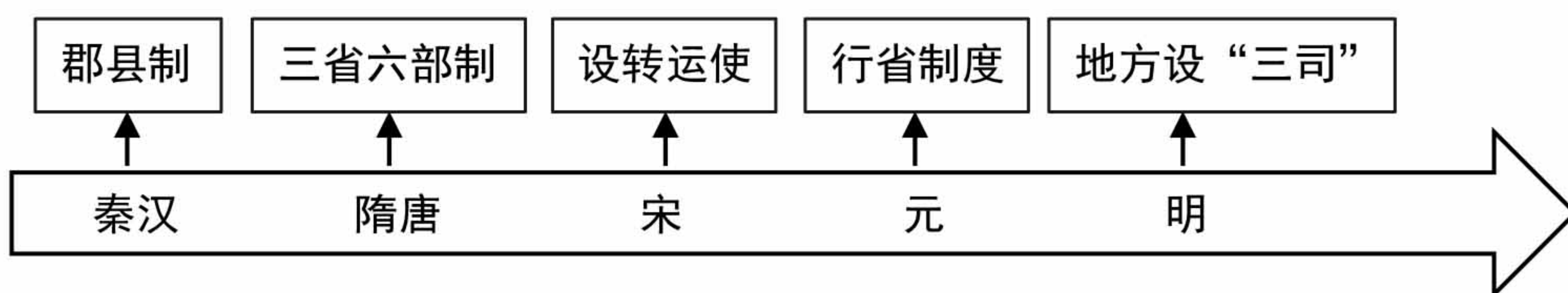
- A. 经济重心南移
- B. 海外贸易拓展
- C. 疆域面积扩大
- D. 商品经济繁荣

7. 历史解释是对史实的分析或评判。下列选项中属于历史解释的是

- A. 1271 年，忽必烈改国号为元，次年定都于大都
- B. 元朝完成全国统一，为统一多民族国家的进一步发展奠定了基础
- C. 元朝在西藏设立宣慰使司都元帅府，由宣政院直接统辖
- D. 元朝在澎湖列岛设置了澎湖巡检司，负责管辖澎湖和琉球

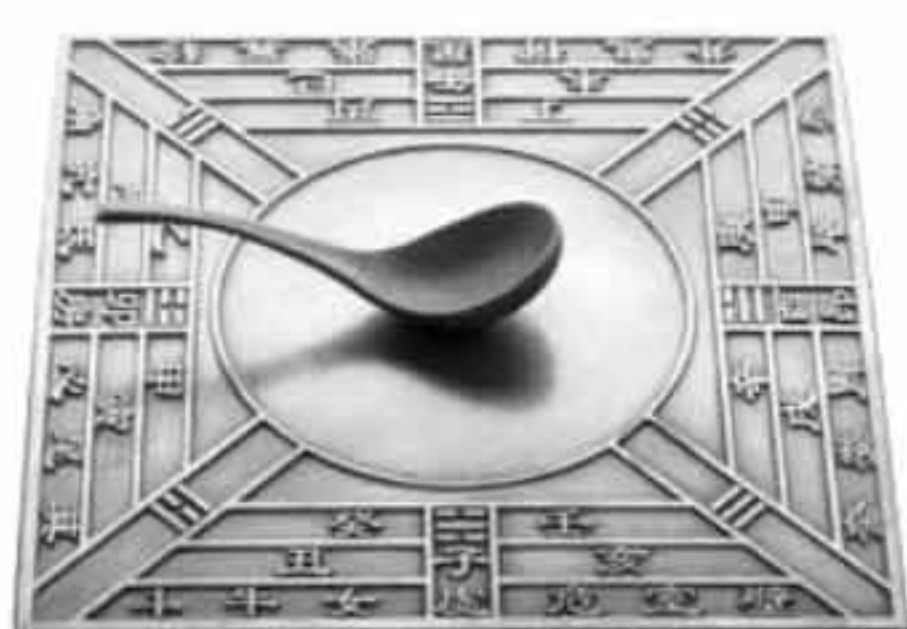


8. 下图是某同学复习中国古代制度时制作的年代尺。其反映出的变化趋势是



- A. 国家疆域不断扩展
- B. 地方权力不断增大
- C. 中央集权不断加强
- D. 民族国家不断发展

9. 某班同学参观我国古代伟大发明的展览，记录了其中一项发明的发展过程。这项发明

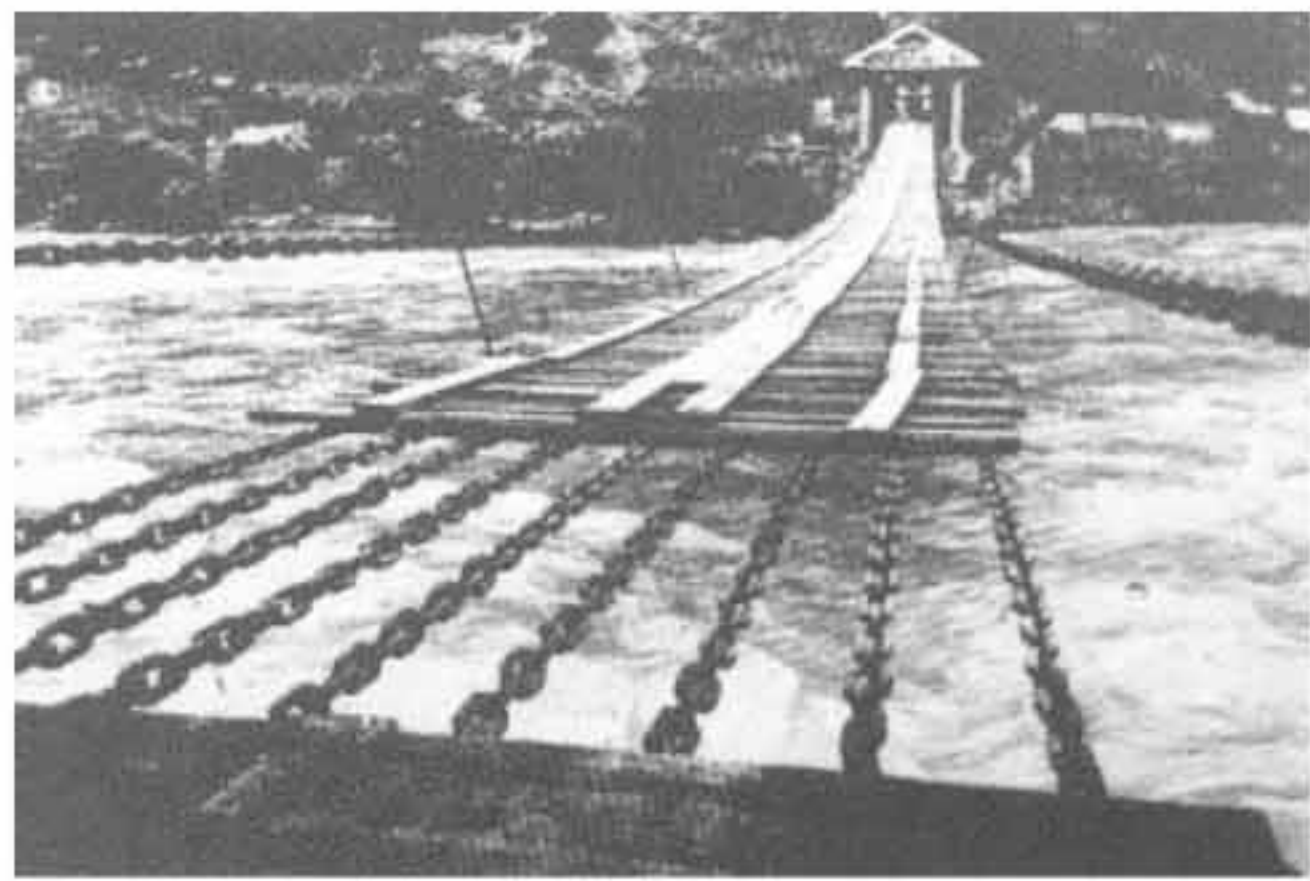


- A. 推动了文化的传播和发展
- B. 对作战方式产生了巨大影响
- C. 促进了远洋航海技术发展
- D. 对农业生产起到了推动作用

10. 下列组合中，对应关系正确的一组是
- A. 《南京条约》的签订——中国开始沦为半殖民地半封建社会
 - B. 《北京条约》的签订——开启了中国近代化的进程
 - C. 《马关条约》的签订——清政府沦为帝国主义列强统治中国的工具
 - D. 《辛丑条约》的签订——大大加深了中国半殖民地化程度
11. 近代中国的探索之路充满曲折，下图中①处所示道路对应的历史事件是



- A. 洋务运动
 - B. 戊戌变法
 - C. 义和团运动
 - D. 辛亥革命
12. 与下列图片相关的历史事件对照的诗句是



泸定桥



夹金山

- A. 扫除帝制建丰功，革命仍愁阻万重
 - B. 红军不怕远征难，万水千山只等闲
 - C. 自信挥戈能退日，河山依旧战旗红
 - D. 钟山风雨起苍黄，百万雄师过大江
13. 下面是解放战争时期某次战役的形势示意图。这一战役的意义是



- A. 粉碎了国民党军队的重点进攻
- B. 揭开了人民解放军战略进攻的序幕
- C. 基本消灭了国民党军队主力
- D. 宣告了国民党反动统治的覆灭



14. 中国共产党百年奋斗的历史经验之一：坚持理论创新，把马克思主义基本原理同中国具体实际相结合，马克思主义在中国大地上展现出强大、有说服力的真理力量。体现马克思主义与中国实际相结合的理论有

- ①三民主义 ②毛泽东思想
③邓小平理论 ④习近平新时代中国特色社会主义思想

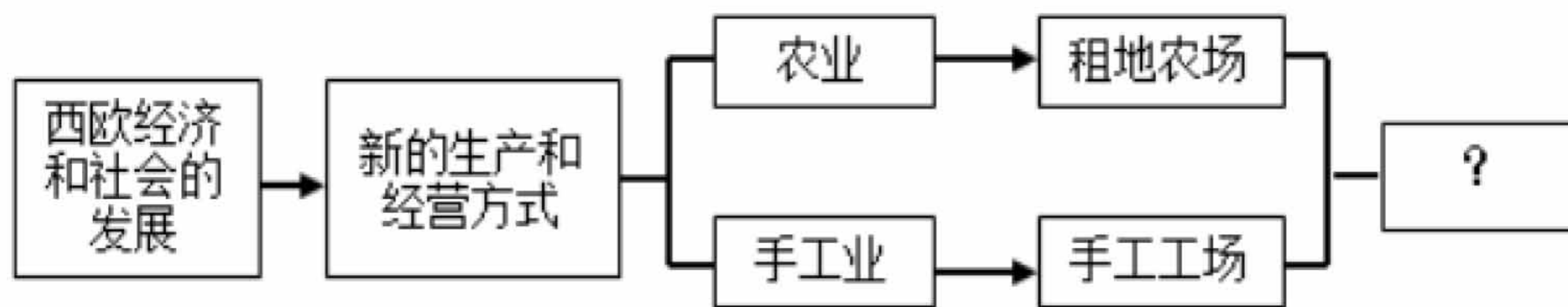
- A. ①②③ B. ②③④ C. ①②④ D. ①③④

15. 下表反映了改革开放以后我国节假日安排的变化，对此解读正确的是

80 年代	实行单休日（即星期日休息一天），有新年、春节、劳动节、国庆节四个法定节日
1995 年	实行双休日（周六和周日休息两天）
2007 年	新增了清明节、端午节、中秋节三个法定节日

- A. 休闲时间增多，业余生活丰富
B. 思想观念转变，庆祝方式多样
C. 人民收入增加，生活水平提高
D. 法定假日增多，关注传统文化

16. 绘制知识结构图，能从整体把握所学知识。下面是一幅未完成的知识结构图，其中“？”处应是



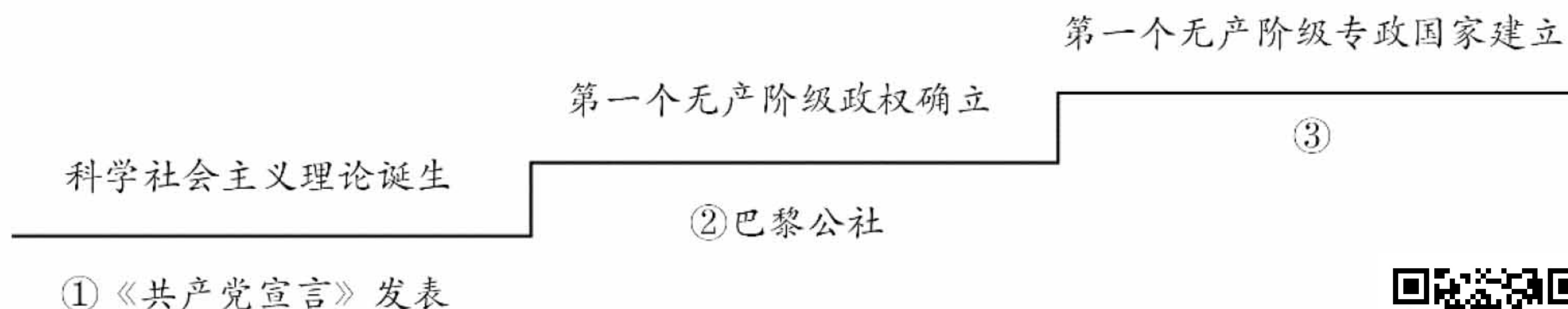
- A. 西欧城市的兴起 B. 资本主义制度的确立
C. 西欧庄园的建立 D. 资本主义萌芽的出现

17. 17—18 世纪欧洲商人以廉价工业品运到非洲换取奴隶，把黑奴运到美洲卖掉，从美洲购回原材料，制成商品再运到非洲以换取奴隶的循环贸易活动。它反映的是

- A. “三角贸易”的出现 B. 工业革命的冲击
C. 美洲人口的膨胀 D. 殖民体系的确立



18. 《大国崛起》中说到：“瓦特驯服了地下之火，使之转化为机械能。爱迪生则以天上之火的形式，用于照明和动力。”材料能够得出的结论是
- A. 两次工业革命都起源于英国
 B. 两次工业革命的发明来源于工匠的实践
 C. 两次工业革命都有科学理论的指导
 D. 两次工业革命都出现了新能源的应用
19. 下面是国际共产主义运动发展示意图，其中③处的历史事件是



- A. 英国光荣革命
 B. 美国独立战争
 C. 法国大革命
 D. 俄国十月革命



20. 有学者认为：17世纪末的英国，既实现了“地上(指社会)的平衡”，又建立起“宇宙体系平衡”。其中“宇宙体系平衡”指的是英国著名的物理学家牛顿提出了
- A. 地圆说 B. 进化论 C. 万有引力定律 D. 相对论

二、材料分析题（40分）

21. 在漫长的历史长河中，人类探索的脚步从未停止。（10分）

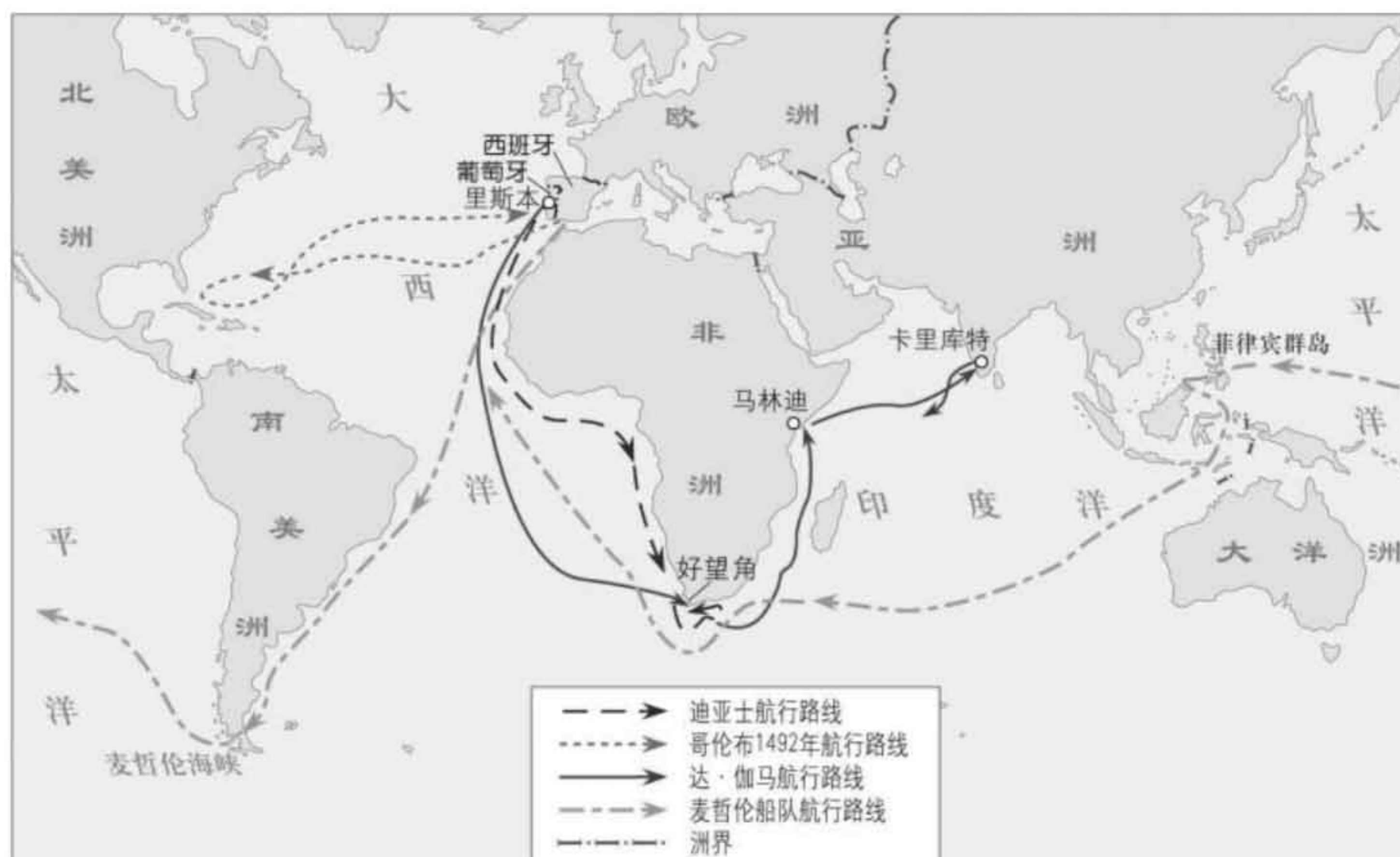
材料一

时间	事件	概况
公元前 138 年	① _____	使汉朝了解了西域的具体情况。
公元前 119 年		促进了汉朝与西域各国之间的相互了解与往来。
公元 73 年	班超经营西域	为促进多民族国家的发展做出了卓越贡献，加强了中国和中西亚各国的经济文化交流。
公元 97 年	甘英出使大秦	了解沿途各地的山川地理、风土人情、珍禽异兽、物产和社会历史制度，丰富了东汉人对中西亚各国的认识。

- (1) 请结合所学写出上表①处历史事件，（1分）依据材料一并结合所学，概括上述事件共同的历史作用。（1分）

材料二

15 世纪开始远洋航行，使海洋在人类文明中的地位迅速上升。



(2) 依据材料二并结合所学，说出该事件的名称及其影响。(2分)

材料三



图源中新网视频截图

2021 年 12 月 9 日翟志刚、王亚平、叶光富 3 名“太空教师”在中国空间站为广大青少年带来了一场精彩的太空科普课。与地面授课相比，太空授课更需要精细准备。从工程技术方面来讲，需要“天链”中继卫星、空间站、地面测控站密切配合；此外，太空授课必须考虑失重环境的影响，航天员在失重条件下摄像保持稳定，也需要练习；而航天员在繁忙的任务期间进行太空授课，体现了国家和载人航天工程办公室对太空科普教育的重视。

——中国新闻网

(3) 依据材料三，概括此次“太空授课”得以成功实现的条件。(2分)

材料四

人类之所以能创造和发展出文明，就是因为我们敢于探索周围的环境。生产力水平的不断提高，为人类对世界纵深探索提供了物质条件。科技进步之后，我们得以观察星体和星系，发射探测卫星和轨道飞行器。我们是一个探索的文明，探索刻在我们的DNA中。

——《探索太空，人类绝无可能孤军奋战》

- (4) 依据材料一至材料三，概括人类探索活动范围不断扩大的过程。(2分)并结合材料四分析出现这一变化过程的主要原因。(2分)

22. 公正合理的国际秩序保障人类社会的发展。(10分)

材料一

关于国际秩序演变的原因，当前国际政治研究领域存在几种较为普遍的观点：首先是两次工业革命的进行，导致新老强国之间的矛盾激化，最终使国际秩序发生转型；大规模战争是推动国际体系变迁的重要因素，两次世界大战从根本上改变了传统的国际力量对比，新的国际制度也伴随着战争的结束而出现；除此之外，新兴大国的崛起与传统大国之间的关系，对国际秩序的重新构建往往起着决定性的作用。

——《近代以来国际秩序演变综述》

- (1) 依据材料一并结合所学，概括影响国际秩序变化的因素。(2分)

材料二



自1945年联合国成立以来，已部署了69个维持和平行动，其中56个是1988年以来开展的。近些年，共有数十万名军事人员和数万名联合国警察以及来自超过120个国家的文职人员参加了联合国维持和平行动。



自1995年WTO成立以来，其成员覆盖全球贸易总量的97%到98%。从1995年至2021年，平均关税几乎减少了一半，从10.5%降至6.4%；世界贸易总额也从6万亿美元增长到28.5万亿美元。

- (2) 依据材料二并结合所学，分别说出两大国际组织在维护国际秩序上的发挥作用。(2分)



材料三

某历史学习小组以“21 世纪世界发展的状况”为主题开展学习活动，搜集了 21 世纪发生的一些重大事件。

		
<p>2000 年，联合国千年首脑会议在联合国总部召开。呼吁加强联合国在新世纪的作用和实现人类的持久和平与发展作出努力。</p>	<p>2000 年，九一一事件，恐怖分子袭击美国。作为对这次袭击的回应，美国发动了“反恐战争”，入侵阿富汗。</p>	<p>2016 年，人工智能机器人阿尔法战胜人类围棋大师，其主要工作原理是“深度学习”。</p>
		
<p>2016 年，G20 峰会在杭州召开，倡议世界各国构建创新、活力、联动、包容的世界经济。</p>	<p>2017 年，“人类命运共同体”在联合国社会发展委员会会议上被写入联合国决议。</p>	<p>2020 年，新冠病毒疫情在全球大流行。</p>

(3) 依据材料三，概括 21 世纪以来世界发展的状况。(4 分)



材料四

当代国际秩序是以联合国为中心的国际秩序。《联合国宪章》明确各国主权平等，内政不容干涉，领土完整必须确保，倡导和平解决争端，禁止使用武力或以武力相威胁，通过合作消除安全威胁。中国外交遵循这些基本原则，提出构建新型大国关系，“亲诚惠容”的周边外交理念。致力于维护世界和平，促进共同发展。倡导以合作共赢为核心的新型国际关系。

——《新华网》

(4) 依据材料四并结合所学，面对当今世界的状况，谈谈中国在维护国际秩序中的具体做法。(2分)



23. 学校：国家教育的基石。(11分)

材料一

汉武帝开创了大一统局面，为使董仲舒提出“罢黜百家，独尊儒术”这一思想真正贯彻落实，汉武帝从教育入手，兴办太学，因为这是关乎国家教化和招贤纳士的大事。太学肩负着培养新型政治人才的责任。前124年，汉武帝设立五经博士，置弟子员五十人，从而建立起了我国最早的官办高等学府——太学。

——《略论西汉太学》

(1) 结合所学说出儒家学派的创始人。(1分) 依据材料一并结合所学，说说汉武帝设置太学的目的。(2分)

材料二

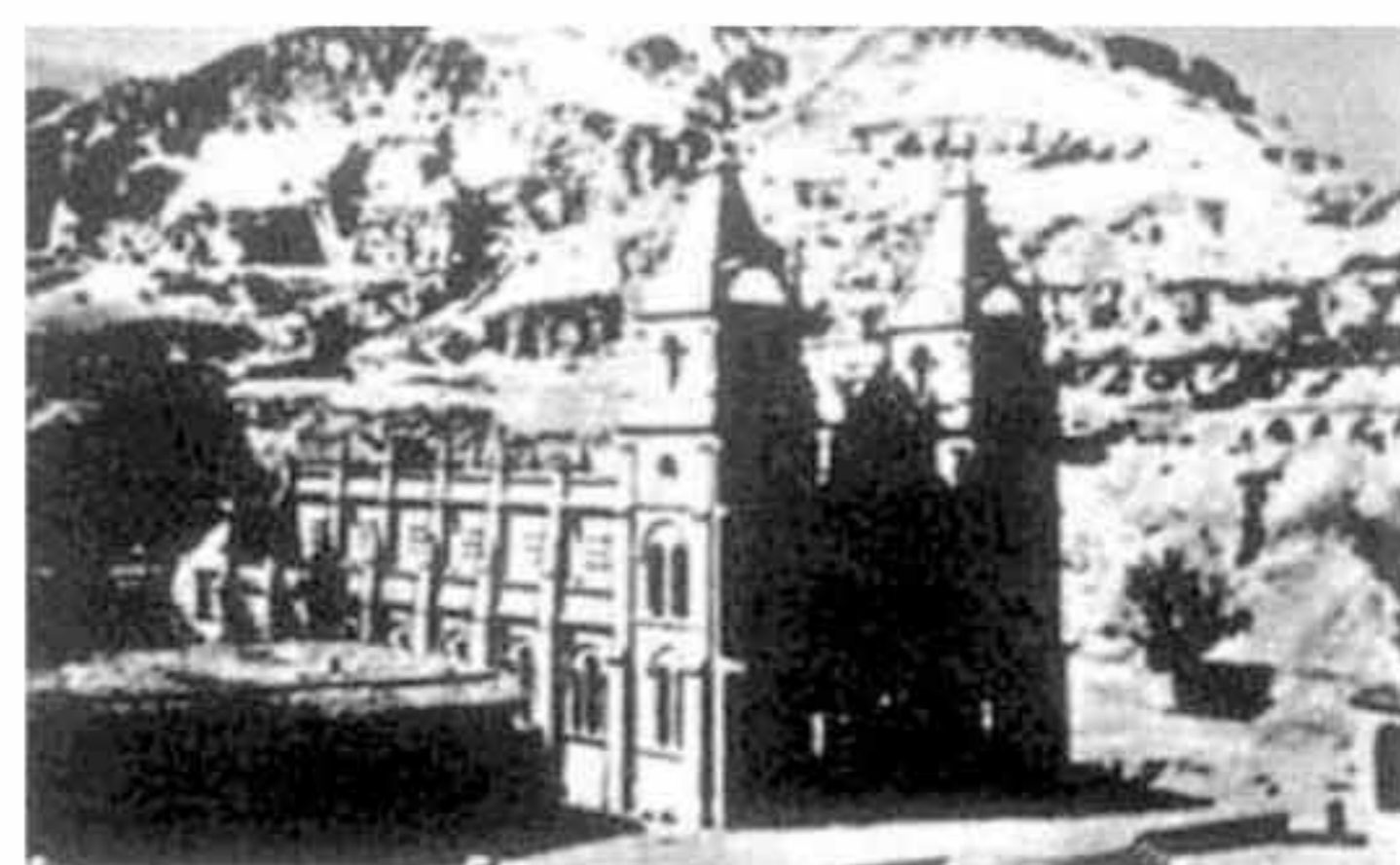
明治政府积极地发展近代义务教育。将全国划分为8个大学区，各设1所大学，下设32个中学区，各有一所中学，每一个中学区下设210个小学区，每一个小学区设8所小学。学校除了教授各类社会与自然科学知识外，还向学生灌输忠君爱国的思想，此外还向英、美、法、德等先进国家派出留学生。

——《一本书读懂日本史》

(2) 依据材料二并结合所学，说出日本近代学校教育发展的背景。(1分) 概括日本学校教育的特点。(2分)

材料三

中国共产党在延安创办的部分学校



1936年6月成立的中国抗日军政大学，是抗日战争时期，中国共产党在延安创建的培养抗日军事人才的学校。

1937年7月成立的陕北公学，是中国共产党在延安时期创办的一所统一战线性质的干部学校，是中国人民大学和西北政法学校等高等院校的前身。

1938年成立的鲁迅艺术学院，是抗日战争时期中国共产党为培养抗战文艺干部和文艺工作者而创办的一所综合性文学艺术学校。

(3) 依据材料三并结合所学，谈谈中国共产党在延安创办学校的意义。(2分)

材料四

新中国成立以来基础教育课程改革的历程



时间	课程改革主要内容
1949年—1957年	中小学课程设置主要以分科课程为主。中学开设政治、语文、数学、生物、物理、化学、历史、地理、外语、体育、音乐、美术、制图等课程一律都是必修课。
1958年—1976年	将劳动教育设置为正式课程。
1977年—1984年	中学开设包括地理、生物、农基等在内的十四门课程，要求学生具备一定的基本技能。
1985年—2000年	学校课程分为学科类和活动类两大类，实行符合素质教育的课程体系。
2001年—今	坚持“德智体美劳”五育并举，全面实施素质教育。

(4) 依据材料四，归纳新中国成立以来课程设置的变化。(2分) 结合自己学习生活，谈谈你在学校丰富多彩的课程学习中的收获。(1分)

24. 北京，全球首个“双奥之城”。(9分)

材料一

“周武王之灭纣，封召公于北燕。”——《史记》



(1) 依据材料一，说说北京建城源于哪一政治制度。(2分)

材料二

<p>北京具有 3000 年建城史，800 年建都史，有着众多的名胜古迹和丰厚的文化底蕴。作为一座古都，北京在地域上，成为内蒙古高原的游牧文化、东北平原的渔猎文化和华北平原的农耕文化的交汇融合之地。北京又是一座拥有近百所高等学府、科学教育事业发达的现代化城市，具有举办奥运会的经济实力。北京办奥得到了中国政府和全国人民的大力支持。</p> <p>——《光明日报》</p>	<p>张家口赛区 主赛区崇礼区自然积雪深、结冰期长，境内 80%为山地，森林覆盖率超 60%。</p> <p>延庆赛区 冬冷夏凉，山区降水丰沛，小海陀山海拔 2198 米，是国内唯一符合冬奥标准的高山滑雪赛道。</p> <p>北京赛区 冬季寒冷，2 月份的平均最低气温 -4.1℃ 注：本图仅为示意图。</p>
---	---

(2) 依据材料二，分别从历史、地理视角说明北京可以举办夏、冬两届奥运会的原因。(2分)

材料三



“我家大门常打开，开放怀抱等你。”2008年，北京奥运会传达中国敞开大门、介绍自己的含义，让世界真正认识中国，了解中国璀璨的过往和五千年的悠久历史文化。2022年北京冬奥会，“一起向未来！”表现出了大国担当，它立足未来，强调“人类的、共同的”，表现出人类在艰难时刻的温暖和勇气，和全人类“一起向未来”的共同情感。

——《北京冬奥会，一次圆梦之约》

(3) 依据材料三，比较2008年和2022年北京办奥姿态的变化。(2分)并分析这一变化的主要原因。(1分)

材料四

党中央高度重视两次奥运会的举办，从国家层面统筹力量、协调推进筹办工作；我国社会主义制度的优越性，坚实的综合国力，为成功办奥提供了坚实的保障；面对汶川地震和新冠疫情的风险和挑战，做好应急处理，打好主动仗，确保了赛事安全顺利举办；坚持成果人民共享，带动全民健身，改善人民生活品质，实现共同参与、共同尽力、共同享有。

——《光明网》

(4) 依据材料四，说说北京成功举办夏冬两届奥运会留下的宝贵经验。(2分)

