



考 生 须 知	1. 本试卷共 8 页，共两部分，29 道小题。满分 100 分。考试时间 70 分钟。 2. 在试卷和答题卡上准确填写姓名、班级和学校。 3. 试题答案一律书写在答题卡上，用黑色字迹签字笔作答在试卷上作答无效。 4. 考试结束，将答题卡交回。
------------------	---

第一部分 选择题（共 50 分）

本部分共 25 小题，每小题 2 分，共 50 分。在每小题列出的四个选项中，选出最符合题目要求的一项，答案涂在答题卡上。

1. 下列图片反映远古时期人类的生产生活情况，能够反映北京人生活状况的图片是



A. 人面鱼纹彩陶盆



B. 干栏式建筑



C. 打制石器



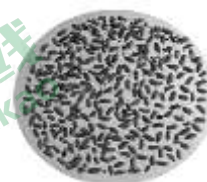
D. 骨耜

2. 中华文明诞生于考古学上的新石器时代。下列内容中，属于新石器时代先民生活情形的有

- ①使用天然火 ②饲养猪、狗等家畜 ③栽培农作物 ④使用磨制石器

- A. ①②③ B. ①②④ C. ①③④ D. ②③④

3. 在河姆渡遗址发现多处稻谷（右图）、稻草的堆积层，层厚 20--50 厘米，最厚处超过 1 米，若折算成稻谷，可达 12 吨以上。可用于印证河姆渡居民



河姆渡遗址出土的稻谷

- A. 已经从事农业生产 B. 初步产生物品交换
 C. 广泛使用青铜工具 D. 开始推广牛耕技术

4. 考古发现是了解史前社会历史的重要依据，下列可以佐证半坡人掌握简单纺织、制衣技术的是

- A. 石铲、石斧、石刀 B. 弓箭、长矛、石球
 C. 骨针、骨锥、石制纺轮 D. 渔叉、渔钩、渔网

5. 传说中的黄帝和炎帝被后人尊为中华民族的人文初祖，是炎黄部落联盟

- A. 成为华夏族前身 B. 推行了禅让制
 C. 主持治水有功 D. 标志王朝产生

6. 我国古代开启王位世袭制代替禅让制的朝代是

- A. 夏朝 B. 商朝 C. 秦朝 D. 西周

7. 某校举办了中国古代文化图片展，右图两幅图片适合放置的展厅是

- A. 夏朝展厅 B. 殷商展厅
 C. 春秋展厅 D. 战国展厅



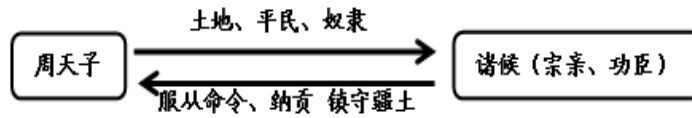
四羊方尊



刻有文字的甲骨

8.西周建立后,实行分封制(如下图所示),此制度在初期发挥的作用是

- A. 确立了君主专制
- B. 加强了西周统治
- C. 避免了割据分裂
- D. 加强了思想控制



9.春秋时期,一些强大的诸侯为取得优势,以“尊王攘夷”的名义进行征战,争夺霸主的地位。其中最早称霸的诸侯王是

- A. 齐桓公
- B. 晋文公
- C. 秦穆公
- D. 楚庄王

10.以下是春秋战国时期时代特征示意图,图示中“大变革”处的内容应是



- A. 文明起源
- B. 国家产生
- C. 社会转型
- D. 实现统一

11.右图是寓言故事“塞翁失马”的漫画,寓意理解为“祸兮福之所倚,福兮祸之所伏。”它诠释的哲学观点出自的著作是

- A. 《道德经》
- B. 《论语》
- C. 《孟子》
- D. 《墨子》



12.春秋战国时期提出“施仁政于民,省刑罚,薄税敛”等治国主张的思想学派是

- A. 道家
- B. 儒家
- C. 墨家
- D. 法家

13.都江堰是闻名世界的水利工程,下列关于都江堰的说法正确的是

- ①由李冰主持建造
- ②修建于西周时期
- ③使成都平原成为“天府之国”
- ④至今仍发挥着重要的作用

- A. ①②③
- B. ①②④
- C. ①③④
- D. ②③④

14.秦朝奠定了境内各民族共同的经济和文化生活基础,与之对应的措施是

- A. 设置基层社会组织
- B. 确立儒家学说为正统思想
- C. 开拓经营边疆地区
- D. 统一度量衡、货币和文字

15.秦王朝统一天下后,“不亲其民,以暴力统治为主要手段”,能说明此观点的史实是

- A. 严刑苛法
- B. 修筑驰道
- C. 北击匈奴
- D. 开凿灵渠

16.抱有“壮士不死即已,死即举大名耳,王侯将相宁有种乎”之决心,揭竿而起反抗秦朝的人物有

- ①刘邦
 - ②陈胜
 - ③吴广
 - ④项羽
- A. ①②
 - B. ①③
 - C. ②③
 - D. ③④

17.公元前60年,今新疆及巴尔喀什湖以东、以南的广大地区正式归属西汉中央政权,其标志是

- A. 张骞出使西域
- B. 西域都护的设置
- C. 班超出使西域
- D. 丝绸之路的开辟

18.西汉初,因推行以农为本、以德化民的政策,出现政治清明、国力增强的治世时期。此治世时期的皇帝有

- ①汉高祖
 - ②汉文帝
 - ③汉景帝
 - ④光武帝
- A. ①②
 - B. ①④
 - C. ②③
 - D. ③④



19. 东汉中后期，外戚宦官交替专权，朝臣不能正常地执行职权。由此导致的直接后果是

- A. 百家争鸣出现
- B. 东汉走向衰亡
- C. 民族政权并立
- D. 藩镇割据形成

20.“丝绸之路经济带”赋予古代丝绸之路以崭新的时代内涵。汉代陆上丝绸之路的终点是

- A. 长安
- B. 河西走廊
- C. 中亚
- D. 欧洲

21. 下表为某同学的历史学习笔记，依据内容判断，他学习的是

统帅	周瑜——曹操
兵力对比	5万——20万（号称80万）
结果	曹操失去了在短时间内统一全国的可能性

- A. 长平之战
- B. 巨鹿之战
- C. 官渡之战
- D. 赤壁之战

22. 三国时代的历史波澜壮阔、英雄辈出。与“三顾茅庐、蜀汉丞相、治蜀有方、鞠躬尽瘁、死而后已”等词语有关的历史人物是

- A. 诸葛亮
- B. 孙权
- C. 曹丕
- D. 司马懿

23.“胡人汉服、汉人胡食”这些信息反映的历史现象是

- A. 国家统一
- B. 经济发展
- C. 民族交融
- D. 对外交往

24. 曹魏时期独创楷书书法，刚柔兼备，点画之间，多有异趣，作品被后人视为绝世之作的书法家是

- A. 胡昭
- B. 锺繇
- C. 王献之
- D. 张旭

25. 下列文化遗产中，既继承了秦汉以来的艺术传统，又吸收外来宗教造型特点的一项是



A. 良渚古城

B. 长城

C. 秦陵兵马俑

D. 云冈石窟

第二部分 材料分析题（共50分）

26. (12分) 发展与变革中走向统一。

材料一



图1 铁制农具



图2 有鼻环的

(1) 综合图片信息并结合所学，说说春秋时期铁器和牛耕出现，对社会经济的影响。（2分）

材料二

战国时期的变法运动是实现大一统的必然要求。早在春秋时期就已露出端倪，春秋时期的争霸结果是实现了局部的统一。进入战国，各国都将统一天下作为自己的使命。通过变法实现富国强兵和完成统一的目标。

——摘自萧平汉《战国变法运动与大一统的中央集权》

卫鞅亡魏入秦……封之于商，号曰商君。商君治秦，法令至行，公平无私，罚不讳强大，赏不私亲近……期年之后，道不拾遗，民不妄取，兵革大强，诸侯畏惧。

(2)依据材料二，说出战国时期各国变法的时代背景。(2分)概括商鞅变法取得的成果及原因。(4分)

材料三

争城以战，杀人盈城，争野以战，杀人盈野。

——《孟子》

春秋时期各大国努力开疆拓土，以前零零碎碎的小国和部落，到这时已合并成几个大国。楚、晋、秦、齐、吴等大国开始创立郡县制……原来的封建组织一天天破坏，秦汉时期的统一规模就酝酿于这时了。

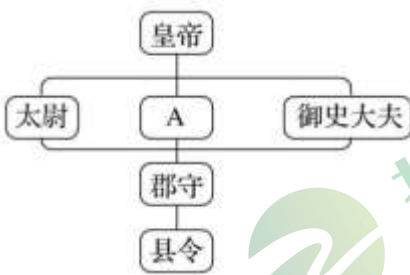
——摘自童书业《春秋史》

七国本身都是地区性的多民族国家。……七国疆域内的各少数民族与华夏族趋向于大杂居、小聚居的状态，交往十分密切，大多逐渐与华夏族融合起来。

(3)有人说：“春秋战国时期的战争，给社会带来了深重的灾难，百害而无一利。”结合材料三的相关内容，谈谈你对这一观点的看法。(4分)

27. (12分) 秦汉时期的治国之智。

材料一



自秦朝起，中国形成了一个以汉族为主体的统一的大国……比起秦以前的封建时代来，显然是进入了新的时代，他和他的统治机构，显然比前一时代的封建国家起着较多的作用。因此，他创建的许多制度，是符合当时社会的需要的。后来延续二千年之久的封建体制，基本上是秦制的逐步演变。

——范文澜《中国通史》

(1) 结合所学，写出图示中 A 处应填写的官职。(1分) 说明秦朝中央集权制度创立的背景及历史影响。(3分)



材料二 (汉高祖)认为秦亡的原因之一是不分封子弟，孤立无援，故而又重新分封了自己的若干兄弟子侄为同姓王。……诸侯王在自己王国内拥有较大权力，可自行任命大部分官员并征收赋税，大者地跨数郡，其总地盘超出汉朝朝廷直辖郡县。

汉武帝用主父偃之策，于前 127 年颁布“推恩令”，允许并鼓励诸侯王“推私恩”将王国土地再行分封给子弟为列侯。此举没有像削藩那样招致反抗，效果异曲同工，“不行黜陟，而藩国自析”。

——摘编自张帆《中国古代简史》

(2) 依据材料二，指出西汉初期诸侯国问题出现的原因与表现。(2分) 结合所学，说说汉武帝“推恩令”之策的高明之处。(2分)

材料三 汉武帝时期的治国措施 (部分)

①以诸侯上交酎金成色不好或斤两不足为由，削爵、夺地甚至除国
②接受儒生董仲舒的建议，儒家学说立为正统思想，儒士进入各级政权机构
③分全国为十三个州部，每州派刺史一人、监察州部内的地方官吏
④收回铸币权，统一铸造五铢钱
⑤派卫青、霍去病北击匈奴，出使西域联络大月氏
⑥实行盐铁官营、专卖；国家统一调配物资，平抑物价

(3) 结合所学，将上表中汉武帝大一统的措施按主题分类，填入序号即可。(多选、少选均不得分，4分)

政治方面的集权措施

思想方面的集权措施

经济方面的集权措施

军事方面的集权措施



28. (12分) 三国两晋南北朝时期的社会变迁。

材料一 魏晋南北朝时期社会情况简表

大约时段	历史时期	社会状况
229-280 年	三国	政权并立。魏居北方，后期实力增强。蜀、吴在西南和江东地区开发和经营。
280-316 年	西晋	全国统一。司马炎灭吴，统一全国，分封同姓王，因八王之乱衰亡。期间，北人大批南迁。
317-420 年	东晋十六国	南北对峙，政权并立。北方十六个政权并存，4 世纪末，前秦统一北方黄河流域，317 年，东晋建立，偏居江南。383 年，前秦南下攻晋，淝水之战失败，北方分裂，420 年，东晋政权灭亡。
420-589 年	南北朝	南北对峙，政权并立。439 年，北魏统一黄河流域，结束北方分裂局面。6 世纪前期，北魏内乱，政权分裂。420 年起，南方宋、齐、梁、陈政权更迭。

(1) 依据材料一，找出曾统一北方黄河流域的少数民族政权名称。(2分) 结合自己的理解，说说局部统一的意义。(2分)

材料二



▲西晋末年少数民族分布与北方汉民南迁示意图

楚越之地，地广人希(稀)，饭稻羹鱼，或火耕而水耨……无积聚而多贫。
——《史记》

江南之为国，盛矣……地广野丰(地域广阔，物产丰富)，民勤本业(农业)，一岁或稔(庄稼成熟)，则数郡忘饥……丝绵布帛之饶，覆衣天下。

(2) 依据材料二的图文信息，说出图示内容与《宋书》记载的历史现象之间的联系。(2分)

从两则文字材料中，概括江南地区发展状况的变化。(2分)

材料三

鲜卑姓改用汉姓的情况

(北魏孝文帝言) 国家兴自北土，移居平城，此间用武之地，非可文治。峻函帝宅，河洛(今洛阳一带)王里，因兹大举，光宅中原。移风易俗，信为甚难。

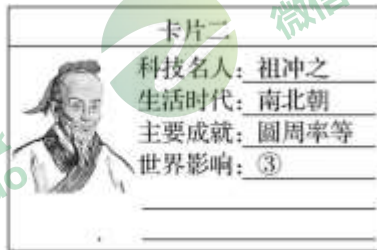
——《魏书·任城王传》

鲜卑姓	汉姓	鲜卑姓	汉姓
拓跋	元	步六孤	陆
拔拔	长孙	贺兰	贺
达奚	奚	独孤	刘

(3) 依据材料三并结合所学，举例说明孝文帝的举措和其产生的作用。(4分)

29. (14分) 熠熠生辉的中华优秀传统文化。

【活动一:制作卡片——领略科技发明】



(1) 请根据材料一所提示信息,完成资料卡片相关内容。(3分)



【活动二:赏析作品——感受书画艺术】



图1《兰亭集序》



图2《洛神赋图》



图3《女史箴》

(2) 结合所学,任意选择一幅作品,说出其作者并简述其创作特点或在书画史上的地位。(3分)

【活动三:撰写简介——考察名胜古迹】



图 1 司马迁祠



图 2 张仲景祠

(3)结合所学,对两处名胜古迹分别撰写解说词。(要求包括人物的生活时代、主要贡献或地位。4分)

【活动四:总结感悟——认识时代特征】

西汉建立后,统治者采取休养生息政策,使经济恢复和社会稳定。汉武帝时期,大一统的局面得到进一步的巩固和发展……两汉时期,社会经济的繁荣为科技文化的发展创造条件,在许多领域取得了突出成就。魏晋南北朝时期,各民族间加强了交往、交流与交融,南方经济得到发展……

——整理自统编《中国历史》七年级上册

(4)阅读材料并结合所学,总结两汉、魏晋南北朝时期,科技文化能够发展的因素。(4分)



2022 北京顺义初一（上）期末历史



参考答案

一、选择题（共 50 分）

题目	1	2	3	4	5	6	7	8	9	10	11	12	13
答案	C	D	A	C	A	A	B	B	A	C	A	B	C
题目	14	15	16	17	18	19	20	21	22	23	24	25	
答案	D	A	C	B	C	B	D	D	A	C	B	D	

二、非选择题（共 50 分）

26. (12分) (1) (2分) 春秋时期铁制农具出现,牛得到驯服,促进农业深耕细作,扩大耕地,推动农业生产方式的变革,带动冶炼、铸造业等手工业的发展。(2分)

(2) (6分) 通过变法实现富国强兵和完成统一的目标。(2分) 商鞅变法的成果是实现富国强兵,为秦统一全国奠定基础。(2分) 原因是公平无私,不畏强权,取信于民等。(2分)

(3) (4分) 这种观点是片面的。(1分) 战争必定给人们和社会带来了灾难,不可否认。(1分) 但从历史进程来看,春秋战争时期,一些强大的诸侯国的疆域不断扩展,有利于区域性的统一和民族交融,还促进一些诸侯国进行改革,推动社会进步和历史的发展。为秦朝大一统的出现奠定基础。等等(意思合理,2分)

27. (12分) (1) 丞相(1分) 背景:秦朝统一全国。影响:郡县制成为古代中国管理地方的重要制度,影响至今。皇帝制度在中国延续了两千多年。丞相制度、监察制度等也是首创,为后代沿用。(2分)

(2) 汉初因巩固统治需要,分封的诸侯。后因诸侯国享有特权,经济发展,力量日渐强大,威胁到中央的统治或中央与地方诸侯国的矛盾突出。(2分) 推恩令除嫡长子继承王位外,可将封地再次分给其他子弟作为侯国,皇帝赐封号。旨在缩小诸侯王的领地和势力,达到削弱诸侯国实力的效果,未经过征战和流血,中央加强对地方的控制。(2分)

(3) 汉武帝政治上集权的措施①③ 汉武帝思想方面的集权措施②
汉武帝经济方面的集权措施④⑥ 汉武帝军事方面的集权措施⑤

28. (12分) (1) (4分) 前秦、北魏(2分) 局部统一为全国统一奠定基础或创造条件。局部统一对当时的百姓生活获得相对安定的环境,也为农业生产发展创造条件等。(2分)

(2) (4分) 图示内容反映了当时北民大量南迁,北民南迁带来了先进的生产技术,充实了劳动力资源,促进了江南的开发。或者说北民南迁是江南开发的重要条件。(2分)

《史记》中的江南尚未得到开发,地广人稀,生产水平落后,商业不发达。《宋书》中描述了江南得到开发后的景象,物产丰富,粮食产量高,手工业发达。(2分)

(3) (4分) 迁都洛阳、说汉语(改汉姓、学汉礼、遵汉制等言之有理皆可)(2分);促进了民族融合。(2分)

29. (14分) (1) (3分) ①蔡伦;②有利于各地文化交流与传播,是中国对世界文明的伟大贡献;③祖冲之把圆周率的数值精确到小数点后的第七位数字,这项成果领先世界近千年。

(2) (3分) 图1《兰亭集序》作者是东晋大书法家王羲之所作,有“天下第一行书”的美誉,王羲之被后人誉为“书圣”。

图2《女史箴图》、图3《洛神赋图》的作者都是东晋画家顾恺之所作，他擅长人物画，线条优美活泼，人物传神，富有个性，在绘画史上有重要地位。

(3) (4分) 图1司马迁生活于西汉时期，著有《史记》，是我国第一部纪传体通史，记述从传说中的黄帝到汉武帝时的史事，公正记事，秉笔直书，对中国史学、文学发展影响深远。

图2张仲景是东汉末年名医，虚心请教，收集民间药方，在总结前人经验基础上，结合临床实践，著有《伤寒杂病论》，发展了中医学的理论和治疗方法，是中医临床理论的开创者，医术精湛，医德高尚，被后人尊称为“医圣”。

(4) (4分) 国家统一、社会安定、经济发展、人口大迁徙、江南经济的发展、北方民族大交融、科学家的钻研务实精神等。(任意两点，4分)



北京中考在线
微信号: BJ_zkao



北京中考在线
微信号: BJ_zkao