



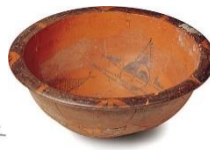
# 人大附中朝阳学校 2020 年中考保温练习

## 历史试卷 (满分 90 分 考试时间 90 分钟)

### 第一部分 选择题 (共 45 分)

本部分共 30 小题, 每小题 1.5 分, 共 45 分。在每小题列出的四个选项中, 选出最符合题目要求的一项。

1. 下列图片中, 能反映出黄河流域半坡原始居民文化特征的是



- ①半地穴式房屋复原图      ②碳化稻谷      ③干栏式房屋复原图      ④彩陶盆
- A. ①②      B. ②③      C. ②④      D. ①④

2. 构成中国的内聚性的又一重要因素是, 存在着一种可追溯到数千年前、最古老的商朝的书面语。 “商朝的书面语”是指

- A. 甲骨文      B. 小篆      C. 隶书      D. 楷书

3. “(武王)封功臣谋士, 而师尚父首封。”材料体现的是

- A. 周初分封      B. 商鞅变法      C. 秦设郡县      D. 元设行省

4. 以下主张体现儒家思想的是

- A. 祸兮福之所倚, 福兮祸之所伏      B. 仁者爱人, 民贵君轻
- C. 兼爱非攻, 节用尚俭      D. 法不阿贵, 以法治国

5. 19 世纪末, 在丝绸之路沿线新疆地区的墓葬中, 发现了许多汉代的锦、丝绸、铁器、装饰品等。这主要表明汉代这一地区

- A. 手工业的兴盛      B. 与中原经济联系密切      C. 奢侈之风盛行      D. 对东方大国充满向往

6. 一位同学要了解“大一统局面开创”的相关内容, 以下钱币中反映这一内容的是

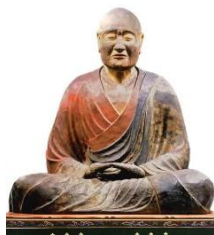


- ①铲币      ②半两钱      ③五铢钱      ④开元通宝
- A. ①②      B. ①④      C. ②③      D. ③④

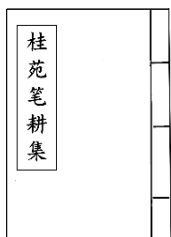
7. “刘”姓最早源于古代部落联盟首领尧的后人, 北魏时期鲜卑族将“独孤”之姓改为“刘”, 辽金时期女真人将“移剌”之姓改为“刘”。以下选项中与这些历史现象直接相关的是

- A. 政权分立      B. 经济发展      C. 民族交融      D. 北民南迁

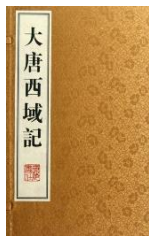
8. 下列材料反映的共同主题是



日本奈良  
唐招提寺内的鉴真像



新罗人崔致远  
文集《桂苑笔耕》



唐朝著作  
《大唐西域记》



唐朝墓葬  
出土大食人俑

- A. 佛教的传播发展      B. 繁盛的中外交流      C. 诗歌文学的繁荣      D. 和睦的民族关系



9. 王朝末期往往会爆发大规模农民起义。下列农民起义按时间顺序排列正确的是

- ①太平天国运动      ②黄巾起义      ③陈胜、吴广起义      ④李自成起义  
A. ①②③④      B. ②③①④      C. ③②④①      D. ④②①③

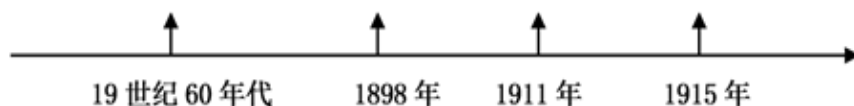
10. 按出现先后顺序排列正确的是

- A. 军机处——废丞相——三省六部制      B. 三省六部制——军机处——废丞相  
C. 军机处——三省六部制——废丞相      D. 三省六部制——废丞相——军机处

11. 某班同学组织“中国历代名人”展览，其中一块展板上有关蔡伦、祖冲之和毕昇等人物，这块展板的主题是

- A. 艺术灿烂      B. 数学成就      C. 科技发达      D. 医学成就

12. 对以下年代尺解读正确的是



- A. 西方列强对中国的侵略      B. 中国近代化的探索过程  
C. 中国新民主主义革命      D. 中华民族的抗日战争

13. “南湖船上一灯悬，照亮九州暗夜天。血雨腥风心不易，铁马冰河志犹坚。”诗句中“南湖船上一灯悬”指的是

- A. 中共一大      B. 中共二大      C. 中共七大      D. 中共八大

14. 中国共产党创建工农红军和农村革命根据地的意义是

- A. 确立了中国革命的奋斗目标      B. 开辟了中国革命的正确道路  
C. 扭转了中国革命的危险局面      D. 形成了中国革命的统一战线

15. 国民党和共产党曾经两度合作，都对国家民族做出巨大贡献。第二次国共合作期间

- A. 进行了北伐战争      B. 建立黄埔军校  
C. 建立了抗日民族统一战线      D. 进行了重庆谈判

16. 1951年全国男女老少响应号召开展捐献飞机大炮运动。与此同时，全国许多工厂夜以继日地为志愿军生产军需物品、武器弹药，竭尽全力保障前线的物资供给。与这些紧密相关的历史事件

- A. 战略决战      B. 解放南京      C. 抗美援朝      D. 土地改革

17. 中国人民政治协商会议第一届全体会议，中华人民共和国第一届全国人民代表大会召开的时间、地点分别是

- A. 1946年、重庆；1949年、北平      B. 1949年、北平；1954年、北京  
C. 1949年、上海；1954年、北京      D. 1954年、北京；1956年、北京

18. 1956年1月的《诗讯》上刊登了上海市工商联主任委员盛丕华的一首诗：“二千代表递申请，十万企业尽合营；街街巷巷飘红旗，家家户户贴双喜。”诗中所描绘的历史事件是

- A. 对农业的社会主义改造      B. 对手工业的社会主义改造  
C. 建立合作社      D. 对资本主义工商业的社会主义改造

19. 在社会主义经济建设的火热年代，全国各条战线上涌现出大批英雄模范人物，其中被称为“党的好干部”的是

- A. 王进喜      B. 邓稼先      C. 焦裕禄      D. 雷锋

20. 1978年前后，安徽、四川省的农民最先开始进行包产到户、包干到户的试点，为的是走出一条“完成国家的，留足集体的，剩下都是自己的”的新路。这条新路是

- A. 建立人民公社      B. 实行家庭联产承包责任制  
C. 发展乡镇企业      D. 国有企业的改革

21. 邓小平说：“特区是个窗口，是技术的窗口、知识的窗口、管理的窗口，也是对外政策的窗口。”我国建立的特区主要“特”在

- A. 军事领域      B. 主权方面      C. 外交领域      D. 经济领域

22. 法国思想家伏尔泰说“这无疑是我们地球上的头等大事，因为在这以前，地球的一半对另一半一直是一无所知，迄今为止任何伟大业绩在这一新的创举面前都相形见绌。”这件“头等大事”是指

- A. 文艺复兴      B. 法国大革命      C. 新航路的开辟      D. 工业革命



23. 以下历史文献和它所产生的历史影响, 对应正确的是
- A. 《独立宣言》——标志着美国独立战争取得了胜利  
B. 《人权宣言》——奠定了后来欧洲各国民法的基础  
C. 《解放黑人奴隶宣言》——标志着美国南北战争爆发  
D. 《共产党宣言》——标志着马克思主义的诞生
24. 比较俄国亚历山大二世改革和日本明治维新, 其相同点是
- A. 都强化了本国的农奴制  
B. 都削弱了本国的农奴制  
C. 都保留了浓厚的军国主义色彩  
D. 都走上了资本主义的发展道路
25. 1944 年春天, 大约 200 万吨军事物资在英国集结, 1944 年 6 月 5 日, 1200 多艘战舰、4126 艘登陆艇和 804 艘运输船从英国扬帆起航。与以上描述直接相关的是
- A. 日本偷袭珍珠港 B. 斯大林格勒战役 C. 诺曼底登陆 D. 柏林战役
26. “关于反法西斯战争, 传统的观点虽然承认官方军队和抵抗运动组织的作用同时存在……但着重于强调不同力量间的协调与合作, 认为邪恶轴心国家的政权被推翻是各方共同努力的结果。”下列最能反映这一观点的是
- A. 《凡尔赛和约》 B. 《九国公约》 C. 《联合国宣言》 D. 《开罗宣言》
27. 1947 年苏联谴责美国某政策时说: “(它) 真正目的是把欧洲分裂成两个国家集团, 为某些谋求霸权的强国的利益, 利用一些欧洲国家去反对另一些欧洲国家。”该“政策”开始的标志是
- A. 马歇尔计划的实施 B. 北约的建立 C. 华约的建立 D. 杜鲁门主义的出台
28. 联合国成立 70 多年来, 提出并通过了多个禁核条约, 组织了一系列维和行动, 促成了 200 多个和平协定。材料反映了联合国
- A. 增进了各国的政治互信  
B. 消除了核武器的威胁  
C. 打击了全球的恐怖主义  
D. 维护了世界和平
29. 在 21 世纪头十年, 美国的相对实力不断下降, 而中国的相对实力却一直增强。单极秩序正在变得过时, 其他国家正在崛起为可以与美国实力抗衡的力量, 美国正在失去大部分的战略自由。对这段话理解准确的是
- A. 中国崛起挑战美国的霸主地位  
B. 世界多极化趋势增强  
C. 世界格局多极化趋势开始出现  
D. 美国放弃建立单极世界
30. 1996 年诺贝尔化学奖得主斯莫利在其晚年曾列出一份清单, 内容包括: “能源、水、食品、环境、贫困、恐怖主义和战争、疾病, 教育、民主、人口”等。据此判断这份清单所要表达的主题最为恰当的是
- A. 维护公平正义 B. 拓展生活空间 C. 人类面临的问题 D. 提高妇女地位

## 第二部分 材料分析题 (共 45 分)

### 31. (11 分) 科技·变化

**材料一** 18 世纪中期以后, 正是由于一系列纺织机器的发明, 英国使用旧式纺车和织机的手工业者遭到了排挤, 他们破产之后, 便成为雇佣工人。产生了一批租用五十英亩、一百英亩、二百英亩或者更多土地的大佃农, 他们建立起大农场。随着冶铁工业和机器制造业的发展, 农业机械日益增多。

——摘编自许永璋《世界近代工业革命》

(1) 依据材料一并结合所学, 概括 18 世纪中期以后英国农业的发展。(2 分) 分析农业发展的背景。(1 分)

**材料二** 1870 至 1913 年, 德国国民生产总值年均增长 4.7%, 工业生产增长了 4.6 倍, 同期英国增长 1.3 倍, 法国增长 1.9 倍。1913 年, 德国在世界工业总产值中的比重为 16%, 英国为 14%。

——摘编自王珏《世界经济通史》

(2) 依据材料二并结合所学, 概括 1870~1913 年德国经济发展的特点。(1 分) 分析产生这些特点的主要原因及影响。(2 分)

**材料三** 1943 年，宾夕法尼亚大学与军方签订合同，奉命为陆军计算弹道数据。1945 年，第一台电子计算机制成。后来，不断更新换代的计算机，逐渐成为普通的办公用品，同时也促进了“网上交易”“远程医疗”等的产生和发展。

——摘编自王鸿生《世界科学技术史》

(3) 依据材料三并结合所学，指出计算机诞生的时代背景。(1 分) 说出计算机从产生到发展，使用领域发生的变化。(1 分)



**材料四** 网络的普及带来移动支付的发展。家长在异地就可以把生活费打在学生银行卡上；各种互联网金融平台也使支付更便捷，学生不用取现金，就可以买到所需的食品、学习用具等。但移动支付给人以没花钱的感觉，消费多少没有切身体会，有的学生几天的淘宝购物就把近一个月的生活费消费殆尽。网络购物促销的多样性，如购物满多少赠优惠券等，也促使没有自控力的学生陷入消费的漩涡。

——摘编自李葆华《关于 4G 网络下高中生消费观念的探析》

(4) 依据材料四并结合自己的生活，概括移动支付发展的背景，谈谈使用移动支付的利弊。(3 分)

### 32. (12 分) 民族工业：传承·创新·强国

**材料一** 中国古代手工业发展概况

朝代	发展概况
商朝	 <p>司母戊鼎是迄今世界上出土的最重的青铜器，重达 832.84 千克。工艺十分复杂，需要很多人协同合作才能完成。</p>
唐朝	 <p>图为唐三彩骑驼乐舞俑。 唐朝的陶瓷器生产水平很高，闻名中外的唐三彩，造型精美，色彩亮丽。</p>
宋朝	河北定窑、河南汝窑等地烧制的瓷器，给人别致的美感。北宋兴起的江西景德镇，后来发展成为著名的瓷都。南宋时，江南地区已成为我国制瓷业中心
清朝	清朝前期，丝织业、棉纺织业、印染业、矿冶业、制瓷业、制糖业、制茶业等手工业都有很大的发展。尤其是丝织、棉织、印染、制瓷等方面，品种繁多、产品精良。

(1) 依据材料一，概括中国古代手工业的特点。(1 分)

以下著作中，对我国古代的农业和手工业生产技术进行全面总结，被誉为“中国 17 世纪的工艺百科全书”的是\_\_\_\_\_。(只写序号) (1 分)

- ①明·李时珍·《本草纲目》                      ②北朝·贾思勰·《齐民要术》  
③明·宋应星·《天工开物》                      ④清·曹雪芹·《红楼梦》





【近代民族工业的起步和发展】

材料二 2018 年 1 月,《中国工业遗产保护名录(第一批)》正式公布。

名录	入选理由(节选)	建立时间
①江南机器制造总局	制造中国第一支后膛装药步枪、第一门近代火炮;建造中国第一艘机动兵轮、第一艘万吨轮;19 世纪末期东亚技术最先进、设备最齐全的机器工厂。	19 世纪 60 年代建立
②福州船政局	当时东亚规模最大、影响最深、设备最完整的造船基地。	19 世纪 60 年代建立
③唐山铁路	中国第一条标准轨距铁路;使用了中国第一台蒸汽机车;建成了中国最早的火车站。	19 世纪 70 年代建立
④汉阳铁厂	中国第一家大型钢铁煤联合企业,1915 年前的一段时间内,该企业的钢产量约占中国钢铁产量的 100%。	19 世纪 70 年代建立

(2) 说出材料二中这些工业创办的背景是什么?(1 分)请将以上四个工业分类,并说出分类标准。(2 分)分析以上工业产生的作用。(1 分)

材料三 1952~1957 年,一批新兴的工业部门,如汽车制造、重型机械等纷纷建立起来,填补了我国重工业的许多空白。重工业在工业总产值中的比重提高了近 10%。1957 年的钢产量比 1952 年增长近 3 倍,发电量比 1952 年增长 164%。

——摘编自张岂之《中国历史·中华人民共和国卷》

(3) 依据材料三,概括 1952~1957 年中国经济建设成就的特点。(2 分)说出这一时期取得这些成就的主要原因。(1 分)

材料四 新中国成立以来,我国在航天技术方面取得很大成就,从“两弹一星”到漫步太空。近年来,我国大力实施创新驱动发展战略,取得了许多重大科技成果。天宫、蛟龙、天眼、悟空、墨子、大飞机等就是其中的代表。

(4) 依据材料四,说出我国科技成就取得的背景。(1 分)以上科技成果的取得,离不开科学家们的艰苦奋斗,说出你知道的一位科学家及其成就。(2 分)

33. (10 分)图书馆是开放的知识与信息中心。

材料一 彼特拉克(1304-1374 年)是意大利诗人和学者。他从修道院的图书馆中清理出古希腊、罗马文献的抄本,并用人文主义观点进行解释。随后,他的著作借印刷术流传开来。彼特拉克最先应用“人文主义”一词,将“人的学问”与“神的学问”作出对比,被尊为“人文主义之父”。

——摘编自杨子竞《外国图书馆史简编》

(1) 依据材料一并结合所学,分析彼特拉克做法所产生的影响。(2 分)



**材料二** 1902~1903 年，列宁致力于研究农民问题，他阅读了不列颠博物馆图书阅览室中有关这类问题的各种文字的书籍，认为工人应团结农民，共同革命。彼得格勒武装起义的同时，全俄工兵代表苏维埃第二次代表大会通过《土地法令》，规定没收地主土地，交给劳动者使用。农民对土地的要求得到满足，积极支持苏维埃政府。

——摘编自杨威理《西方图书馆史》

(2) 依据材料二并结合所学，分别说出列宁领导的苏维埃政权在十月革命中和 20 世纪 20 年代为团结农民而采取的措施或政策。(2 分)

**材料三** 1918-1921 年间，李大钊任主任的北京大学图书馆订购了 40 余种有关马克思主义及俄国十月革命的书籍，并经常在《北京大学日刊》上进行宣传和介绍。1920 年，马克思学说研究会、北京共产主义小组等组织相继成立，它们都以北京大学图书馆为主要活动地点，其中许多人成为坚定的共产主义者。

——摘编自谷俊松《近代国立大学图书馆功能演变研究(1898~1949)》

(3) 依据材料三，分析北京大学图书馆的贡献。(2 分)

**材料四** 2019 年是五四运动 100 周年，中华人民共和国成立 70 周年。某班同学进行相关研究，在图书馆检索到以下信息：

- ①照片：1919 年 5 月 4 日学生游行照片：美国人拍摄，照片中学生手持标语“青岛是我们的”。
- ②报刊：《每周评论》：五四运动期间重要刊物，对五四学生游行、上海工人罢工等均有详细报道。
- ③档案：《共和国脚步-1949 年档案》第三十八集：收录了第一届政协会议宣言、会议的决议草案及决议案等。
- ④口述：《百年名人自述》第十四编：围绕开国大典编选了领导者、亲历者亲口述说的原始材料
- ⑤电影：《开国大典》：故事片，展现了从三大战役胜利至举行开国大典的历程
- ⑥专著：《五四与中国现代化》：研究了五四运动前后中国社会的变化，包括“从欧化到以俄为师”“从放足到服饰革命”等章节。

(4) 选择一个研究主题和相应的一则材料，并说明选择材料的理由。(2 分。仿照示例完成，不得选用示例中的研究主题和材料)说出中华人民共和国成立的意义。(2 分)

研究主题 1	研究主题 2	研究主题 3
五四运动在全国的扩展	五四运动的影响	开国大典的真实场景

示例：

研究主题：五四运动的影响

选择材料：⑥

理由：本书从社会思潮演变、社会习俗现代化等角度说明五四运动的影响。



34. (12分) 长安街被称为“神州第一街”，是国家形象的象征。某历史社团开展了长安街考察活动。

【图文研究】

**材料一** 明清时，长安街东起东单，西至西单，全长3.7千米，中间被一个T形宫廷广场阻断，不许百姓通行。广场东西两侧是中央官署（见右图），东侧为吏部、户部等文官机构，西侧为五军都督府、锦衣卫（明代）、刑部等（清代）。

(1) 指出右图中长安街的位置。（写序号，1分）依据材料一，说出明清时期长安街及两侧建筑布局所反映的特点。

(1分)



**材料二** 1901年后，东长安街至南城墙的区域《明清长安街略图》中④处）为外国人专用，中国人不能在界内居住。1912年，天安门广场和长安街的封闭格局被打破。东西长安街终于得以贯通，天安门广场也开始对外开放。

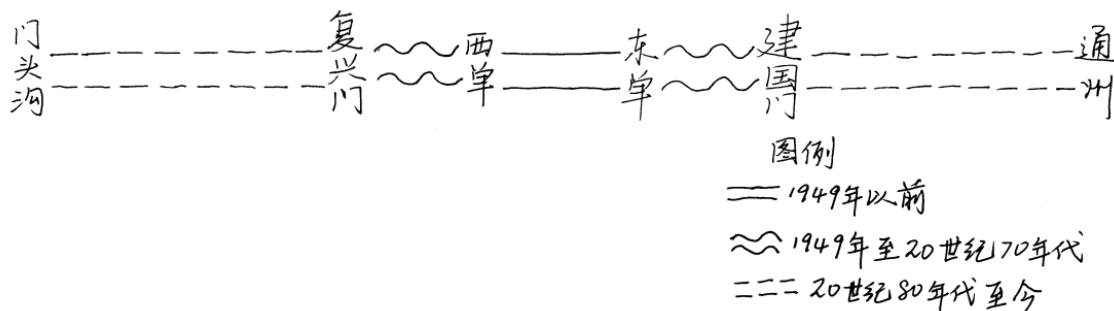
——摘编自郑光中等《天安门广场长安街规划思考》

(2) 依据以上材料并结合所学知识，说出《明清长安街略图》中④处不许中国人居住的原因。（1分）说出与打破长安街封闭格局相关的历史事件。（1分）

【实地考察】

**材料三** 考察笔记1

★长安街变迁示意图



★新中国成立以来长安街（复兴门至建国门）修建的建筑物的主要功能（单位：座）

时期	行政	文化	服务	商业	金融	科研
1950-1977	5	4	6	0	0	0
1978-2017	7	7	5	13	6	1

(3) 依据材料三，说出1978年前后长安街发生的变化。（2分）结合所学知识，分析发生变化的原因。（1分）



【成果运用】

材料四 考察笔记 2——长安街沿线重要建筑（部分）

国家大剧院：举办歌剧、话剧、音乐会、舞蹈、戏曲等演出，其中包括国际戏剧季、国际钢琴系列等
人民大会堂：全国人民代表大会和中国人民政治协商会议在此召开
故宫博物院：保存最完整的皇家建筑群，收藏的文物数量达 180 余万件（套）
国家博物馆：收藏 140 余万件藏品，其中有近 6000 件国家一级文物
建国饭店：我国第一家中外合资饭店，1982 年，在东长安街开业
中央商务区（CBD）：区域内集中了跨国公司地区总部 50 家，国际金融机构 252 家。同时，通过展览馆、会展中心等举办大型国际会议和展览

（4）北京“四个中心”定位是全国政治中心、文化中心、国际交往中心、科技创新中心。从材料四中任选一个建筑，完成下面的考察报告。

考察目的及对象：\_\_\_\_\_是北京的\_\_\_\_\_中心（1 分）

考察理由：\_\_\_\_\_（2 分）

考察方法：\_\_\_\_\_、实地考察（1 分）

材料五 《北京城市总体规划（2016-2035 年）》中提到北京城市空间结构中的“一轴”：“长安街及其延长线以天安门广场为中心东西向延伸……向西延伸至首钢地区、永定河水系、西山山脉，向东延伸至北京城市副中心和北运河、潮白河水系。”

（5）依据以上北京市总体规划，长安街在延伸过程中如何进一步体现国家形象？提出你的建议。（1 分）

