



2023 北京房山初一（上）期末

历史

第一部分选择题（共 50 分）

本部分共 25 小题，每小题 2 分，共 50 分。在每小题列出的四个选项中，选出最符合题目要求的一项。

1. 中国是世界上发现古人类遗址最多的国家之一，下列遗址中成为迄今所知世界上内涵最丰富、材料最齐全的直立人遗址之一的是（ ）

- A. 元谋人遗址
- B. 蓝田人遗址
- C. 北京人遗址
- D. 山顶洞人遗址

2. 农业产生后人们筑屋定居。下面是中国新石器时代的两种房屋复原图，造成其样式差异的主要原因是（ ）



- A. 不同地区人们的审美观念
- B. 不同地区社会经济发展水平
- C. 不同地区的文化风俗
- D. 不同地区的自然地理环境

3. 在远古传说中，黄帝能制作衣裳、制造船只、会炼铜。现代考古工作者在河南、陕西、山西、甘肃等地发掘出距今 8000—6000 年的蚕茧、丝织品、独木舟和铜刀等。这说明（ ）

- A. 传说中的内容都是真实的
- B. 考古是了解历史唯一途径
- C. 传说中包含一些历史信息
- D. 考古发现证实了所有传说

4. 如下图是北京西周燕都遗址博物馆中青铜器克罍（léi）的铭文拓片，其大意为：周王对太保说，我非常满意你的供奉，命你的儿子克做燕地的君侯。该铭文拓片可直接用于研究



- A. 禅让制
- B. 郡县制
- C. 分封制
- D. 世袭制

5. 公元前 1046 年，周武王建立周朝，定都镐京，史称西周。这一年属于

- A. 公元前 11 世纪
- B. 公元前 9 世纪
- C. 公元前 10 世纪
- D. 公元 11 世纪

6. 它上承原始刻绘符号，后启青铜铭文，现代汉字由它演变而来。材料中的“它”是

- A. 甲骨文



- B. 金文
- C. 小篆
- D. 隶书

7. 据史书记载：“平王之时，周室衰微，诸侯强并弱，齐、楚、秦、晋始大，政由方伯”。（方伯：指一方诸侯之长），此记载反映了

- A. 西周灭亡
- B. 三家分晋
- C. 诸侯争霸
- D. 经济发展

8. 下图是有关中国古代一项著名的水利工程著作的部分目录，这部著作记录的工程是

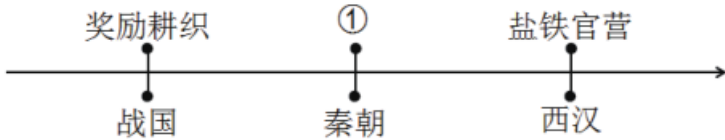
水利史上的奇迹
恼人的水患
郡守李冰
开凿宝瓶口
筑起鱼嘴分水堰

- A. 都江堰
- B. 阿房宫
- C. 骊山陵
- D. 灵渠

9. 某同学整理春秋战国时期诸子百家的思想主张，其中对应正确的是（ ）

- A. 道家——主张兼爱、非攻
- B. 儒家——顺其自然
- C. 墨家——主张仁政、礼治
- D. 法家——中央集权

10. 以下示意图呈现了中国古代对某一领域采取措施的历史脉络。其中①处应为（ ）



- A. 统一货币
- B. 中央集权
- C. 统一文字
- D. 修筑长城

11. 我国历史上第一次大规模的农民起义是（ ）

- A. 武王伐纣
- B. 陈胜、吴广起义
- C. 楚汉之争
- D. 黄巾起义

12. 经典诵读已成为当今中国传承历史文化的重要方式。《三字经》中“嬴秦氏，始兼并。传二世，楚汉争。高祖兴，汉业建”这段材料不包括的史实是

- A. 秦统一中国
- B. 楚汉战争
- C. 西汉建立
- D. 文景之治

13. 历史解释是对史实的分析或评判。下列选项中属于历史解释的是（ ）

- A. 公元前 202 年刘邦建立西汉，定都长安
- B. 西汉初年，人口锐减，大片的田地荒芜
- C. 汉高祖让士兵还乡务农，释放奴婢为平民
- D. 汉初休养生息政策使经济逐渐恢复和发展

14. 以下是某同学整理的有关汉武帝的大事年表（部分），据此可知汉武帝

时间	大事



卷一五帝本纪第一
卷二夏本纪第二……
卷二十三老子韩非子列传三十……
第一百十匈奴列传第三

- A. 《论语》 B. 《史记》 C. 《黄帝内经》 D. 《伤寒杂病论》

20. 对下列材料理解正确的是 ()

时间	双方	兵力	结果
208 年	曹操——孙刘联军	20 余万——约 5 万	孙刘联军以少胜多

- A. 马陵之战 B. 官渡之战 C. 赤壁之战 D. 淝水之战

21. 下图是《三国鼎立形势图》，判断图中①②③所代表的政权顺序正确的是



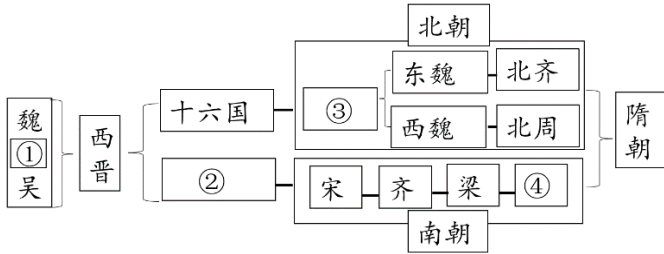
- A. 蜀、吴、魏
B. 魏、蜀、吴
C. 魏、吴、蜀
D. 吴、魏、蜀

22. 某中学春秋史社的同学们正在进行“魏晋南北朝时期江南地区开发原因”的研究性学习活动。下列各项能入选该主题的是 ()

- ①江南地区自然条件优越 ②北民的大量南迁增加了劳动力
③国家统一 ④带来中原先进的生产工具和生产技术

- A. ①③④ B. ①②③ C. ①②④ D. ②③④

23. 下图是某同学绘制的魏晋南北朝时期的政权更替图。其中，在 5 世纪实现了北方黄河流域局部统一的政权是



- A. ①蜀 B. ②东晋 C. ③北魏 D. ④陈

24. 想要了解北朝时期北方劳动人民的农、林、牧、副、渔业的生产方法，可以参阅（ ）

- A. 《齐民要术》 B. 《水经注》 C. 《九章算术》 D. 《大明历》

25. 魏晋南北朝创造了中国文化史上的传奇，中国艺术的各个方面都出现了前所未有的突破。以下史实能证明这一观点的是

- ①司马迁的《史记》 ②北魏的碑刻 ③王羲之的书法 ④顾恺之的绘画

- A. ①②③ B. ①②④ C. ①③④ D. ②③④

第二部分本部分共 4 道题，共 50 分。

二、材料分析题（共 50 分）

26. 生产生活工具是人类改造自然、适应生活 重要表现。

材料一：

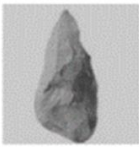


图 1 北京人使用的石器

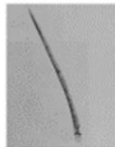


图 2 山顶洞人使用的骨针

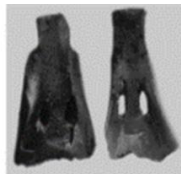


图 3 河姆渡遗址出土的骨耜

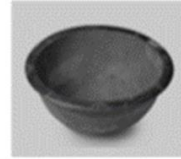


图 4 半坡遗址出土的人面鱼纹彩陶盆

- (1) 分别说出材料一中图 1 和图 2 两种工具在制作方法上的特点。
 (2) 写出材料一中能反映距今六七千年原始农耕生活的图片序号。

材料二：问鼎中原一言九鼎九五之尊唯我独尊

(3) 成语是中华文明的重要成果。材料二中提到的“鼎”和“尊”与早期的青铜器有关，请举出商朝青铜器中具有代表性的“鼎”和“尊”（各一件）。

材料三：《管子》一书中记载，春秋时期齐国已经用铁农具耕种土地。在湖南、江苏等地的春秋墓葬中，曾发现一批铁农具。成书于战国时期的《山海经》上记载的铁矿山达三十多处。此外，至迟在春秋末年，人们已使用牛来耕地。……战国时期，……进一步推广，社会生产力水平不断提高。

(4) 依据材料三，指出我国春秋时期农业生产领域出现的新现象。并结合所学说明生产工具在农业生产发展过程中的作用。

材料四：



胡床

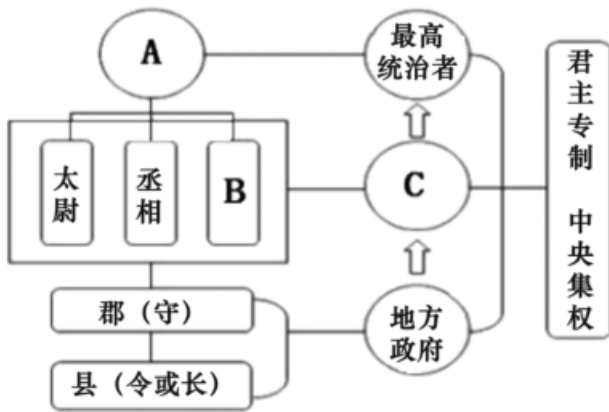
椅子

方凳

(5) 材料四中的“胡床、椅子、方凳”原是北方少数民族的坐具，在魏晋南北朝时期引入内地。说出这些坐具被汉族人争相使用所反映的历史现象。

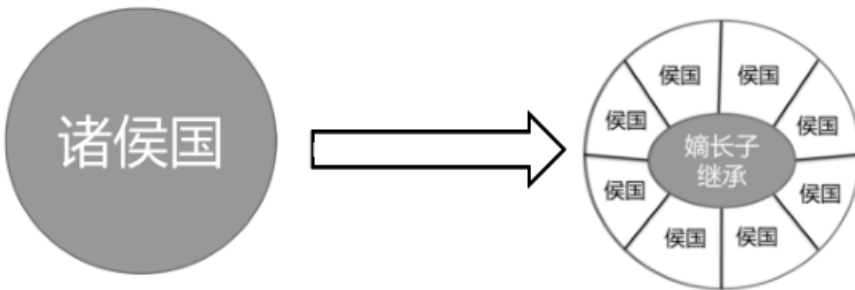
27. 统一多民族国家的建立和巩固

材料一：



(1) 材料一是“秦朝 政治建制示意图”，结合所学补全图中的内容。说出“开创了此后我国历代王朝地方行政的基本模式”的制度。

材料二：



(2) 材料二是“汉武帝解决封国问题示意图”。依据材料二并结合所学，说出汉武帝解决这个问题的措施及历史作用。

材料三：大一统国家中实行的专制主义集权制度，有着深远的影响。其作用有积极的，也有消极的。中央集权封建国家在一定时期和条件下，对于大规模地兴修水利、发展农业、加强防御力量、发展民族关系、促进中外经济文化交流，都起过不同程度的积极作用。秦汉是中国封建社会大规模农民起义开始发生的时期。随着专制主义中央集权国家的建立以及专制制度的日益强化，封建专制主义的残暴统治和地主阶级的剥削压榨，引起了农民的不断反抗。

——晁福林主编《中国古代史》

(3) 依据材料三并结合所学，分析“大一统国家中实行的专制主义集权制度”产生的影响。

28. 交往·交流·交融



材料一秦汉时期我国的民族关系呈现出明显的区域特征，即南方地区的开发和融合加强，西部的贸易和交流频繁，北方边境战争不断。

——《中学历史教学参考》

(1) 依据材料一并结合所学，指出西汉时期“西部的贸易和交流频繁”相关事件。

材料二：三国两晋南北朝，是个分裂与动荡的时期，主要分为三国（曹魏、蜀汉、东吴）、西晋、东晋和南北朝时期，由于长期的封建割据和连绵不断的战争，使这一时期中国文化的发展受到特别的影响。然而，透过历史的表象，又可发现这也是一个文化交流与融合频繁发生的时期。而且其交融范围之广，内容之丰富，形式之多样，影响之深远，在中国文化史上都殊为可观。

——摘编自百度百科

(2) 依据材料二并结合所学，说出三国两晋南北朝时期的特点。说出这一时期曾短暂统一全国的王朝。

材料三：太和十八年（公元494年）十二月壬寅，（孝文帝）革衣服之制……太和十九年六月己亥，诏不得以北俗之语，言于朝廷，若有违者，免所居官。……九月庚午，六官及文武尽迁。

——《魏书》

(3) 指出材料三所反映的历史事件。结合所学，列举该事件中促进民族交融的具体措施。

(4) 习近平总书记指出“要深化民族团结进步教育，铸牢中华民族共同体意识，加强各民族交往交流交融，促进各民族像石榴籽一样紧紧抱在一起，共同团结奋斗、共同繁荣发展。”综合上述材料，谈谈我们应该树立怎样的民族意识。

29. 某历史小组进行了多种途径考察历史的活动。

【文物中的历史】

材料一：以下是中国古代文物相关图片

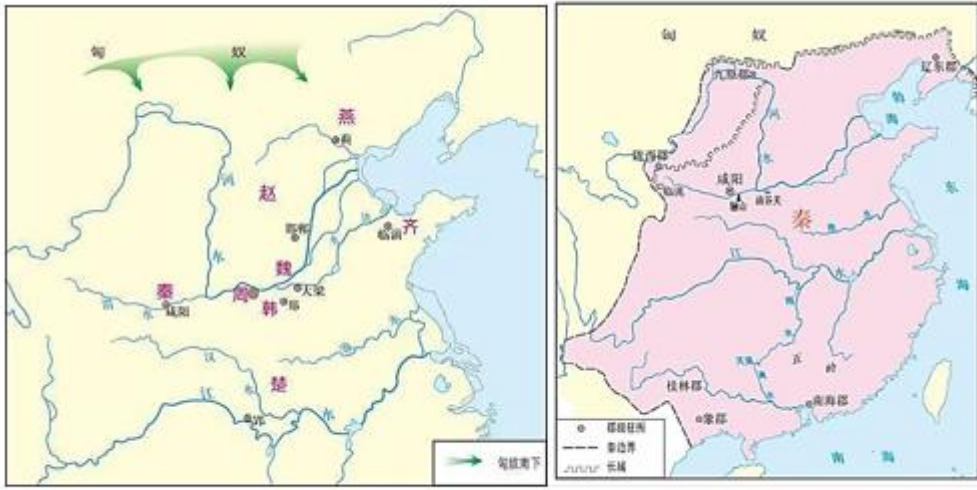
		
<p>①河姆渡遗址发现了大量的稻谷、谷壳、稻秆和稻叶堆积，最厚处达一米。稻谷外形完整，颗粒大小已经接近现代栽培稻。</p>	<p>②秦朝的衡器“八斤铜权”，高5.5厘米，底径9.8厘米，重2063.5克。这件铜权上面，铸刻着秦始皇二十六年统一度量衡的40字诏书，并铸有阳文“八斤”二字。</p>	<p>③西周毛公鼎，铸有文字497个，一说499个，是目前所见青铜器中铭文字数最多的一件。古人称铜为金，所以这种文字被称为金文。金文从商代中晚期开始出现，数量较少；周代青铜器上文字数量明显增加。金文的内容涉及祭祀典礼、政治、军事、经济、法律诉讼、婚姻等方面。</p>



(1) 从材料一中找出能说明以下主题的文物。(写序号) 中国境内早期人类与文明的起源：_____ 早期国家与社会变革：_____ 统一多民族国家的建立和巩固：_____

【地图中的历史】

材料二：



战国七雄

秦统一中国

(2) 依据材料二并结合所学，概括地图中所反映的历史变化。并说明带来这一变化的根本原因？

【文献中的历史】

材料三：汉兴七十余年，国家无事，非遇水旱之灾，民则人给家足……京师之钱累巨万，贯朽而不可校。太仓之粟陈陈相因，充溢露积于外，至腐朽不可食。

——《史记·平准书》

(3) 依据材料三并结合所学，指出汉初统治者采取 策略。并分析该策略带来的积极影响。

【名言中的历史】

材料四：

- *知之为知之，不知为不知，是知也。
- *三人行，必有我师焉。
- *学而不思则罔，思而不学则殆。
- *温故而知新，可以为师矣。
- *敏而好学，不耻下问。

——《论语》

(4) 依据材料四，概括孔子的教育主张。说说以上言论对于我们今天学习的指导意义



参考答案

第一部分选择题（共 50 分）

本部分共 25 小题，每小题 2 分，共 50 分。在每小题列出的四个选项中，选出最符合题目要求的一项。

1. 【答案】C

【解析】

【分析】

【详解】根据所学知识，在北京人遗址先后发现了五个比较完整的头盖骨化石，还有大量的石器和石片等，共十万件以上。北京人遗址是世界上内涵最丰富、材料最齐全的直立人遗址之一，C 项正确；元谋人遗址是最早的古人类，已经能够制作工具，知道使用火，排除 A 项；蓝田人遗址不是世界上内涵最丰富、材料最齐全的直立人遗址之一，排除 B 项；山顶洞人遗址是已经具有现代人类的特征，排除 D 项。故选 C 项。

【点睛】

2. 【答案】D

【解析】

【详解】图片分别是半坡人居住的半地穴式圆形房屋和河姆渡人居住的干栏式房屋。河姆渡人生活在长江流域，气候湿润，因此他们居住干栏式房屋，种植水稻。半坡人生活在黄河流域，气候比较干燥，因此他们居住半地穴式房屋，种植粟。故造成其样式差异的主要原因是不同地区的自然地理环境。D 项正确；ABC 项不是原始社会造成房屋差异的主要原因，排除。故选 D 项。

3. 【答案】C

【解析】

【分析】

【详解】现代考古发现距今 8000——6000 年的蚕茧、丝织品、独木舟和铜刀等，印证了黄帝能制作衣裳、制造船只、会炼铜的远古传说，说明传说中包含一些历史信息，故 C 项正确；传说中有夸张的内容，排除 A 项；考古是了解历史的途径之一，B 项中“唯一”表述太绝对，排除 B 项；考古发现证实了部分传说，D 项中“所有传说”表述太绝对，排除 D 项。故选 C 项。

【点睛】

4. 【答案】C

【解析】

【详解】根据材料中的关键信息“西周”和材料中的大意可知，这是西周时期实行的分封制，周天子将土地和人民分封给诸侯后，诸侯必须承担对天子纳贡等义务，故 C 正确；A 项是尧舜禹时期实行的制度，故 A 错误；B 项是秦朝实行的制度，故 B 错误；D 项世袭制是从夏朝的启开始实行的王位继承制度，故 D 错误。综上所述答案 C。

5. 【答案】A



【解析】

【分析】

【详解】据所学可知，公元前 1046 年，周武王建立周朝，定都镐京，史称西周。公元前 1046 年属于公元前 11 世纪，A 项正确；公元前 9 世纪应该是公元前八百多年，排除 B 项；公元前 10 世纪，应该是公元前九百多年，排除 C 项；公元 11 世纪是 1000 多年，排除 D 项；故选 A 项。

【点睛】

6. 【答案】A

【解析】

【详解】依据题干“现代汉字由它演变而来”的信息，结合所学可知，汉字的形体指汉字的书写体态，现代汉字由甲骨文演变而来的，甲骨文是中国最古老的文字，上承原始刻绘符号，后启青铜铭文，A 项符合题意；金文、小篆、隶书是汉字以后的演变形式，BCD 三项的内容不符合题意，排除；故选 A。

7. 【答案】C

【解析】

【分析】

【详解】据材料“平王之时，周室衰微，诸侯强并弱，齐、楚、秦晋始大，政由方伯”可知，周平王在位时期，诸侯之间强国兼并弱国，出现了诸侯争霸的局面，C 项正确；据所学可知，前 771 年在少数民族犬戎攻破镐京，西周灭亡，排除 A 项；战国时期三家分晋，与材料不符，排除 B 项；材料未涉及经济发展，而是强调诸侯争霸开始，排除 D 项；故选 C 项。

【点睛】

8. 【答案】A

【解析】

【详解】根据题干可知，由秦国蜀郡太守李冰修建，由宝瓶口、鱼嘴等主题工程构成的是水利工程是都江堰，都江堰的修建解除了岷江水患，发挥了防洪、灌溉和水运等多方面的作用，A 项正确；阿房宫、骊山陵均不是水利工程，排除 B、C 项；灵渠是连接长江和珠江两大水系的运河，且不是李冰修建，排除 D 项。故选 A 项。

9. 【答案】D

【解析】

【分析】

【详解】结合所学知识可知，法家提倡法治，主张建立君主专制的中央集权制，D 项正确；道家主张“无为而治”，顺其自然，排除 A 项；儒家主张实行“仁政”、“礼治”，排除 B 项；墨家主张“兼爱”、“非攻”，排除 C 项。故选 D 项。

【点睛】

10. 【答案】A

【解析】

【详解】根据题干材料“奖励耕织、盐铁官营”可知，材料反映的是中国古代对经济领域的改革措施，统一



货币是秦朝在经济领域的改革，A项正确；中央集权属于政治领域，排除B项；统一文字属于文化领域，排除C项；修筑长城属于军事领域，排除D项。故选A项。

11. 【答案】B

【解析】

【详解】根据所学知识可知，公元前209年，陈胜、吴广在大泽乡起义，秦末农民起义爆发，陈胜吴广起义是中国历史上第一次大规模的农民起义。他们的革命首创精神鼓舞了后世千百万劳动人民起来反抗残暴的统治，B符合题意；武王伐纣不是农民起义，A不符合题意；楚汉之争是刘邦和项羽争夺帝位的斗争，C不符合题意；黄巾起义发生在东汉，D不符合题意。所以ACD不符合题意，故选择B。

12. 【答案】D

【解析】

【详解】根据题干信息“嬴秦氏，始兼并。传二世，楚汉争。高祖兴，汉业建”，可知材料体现的是从秦始皇统一全国到刘邦建立西汉这一段历史，结合所学知识可知，汉高祖刘邦之后，西汉王朝到了汉文帝和汉景帝时期，继续实行休养生息政策，这一时期，政治清明，经济发展，国力强盛，人民生活安定，史称“文景之治”。因此这段材料不包括的史实是“文景之治”。选项D符合题意；秦统一中国，与“嬴秦氏，始兼并”相关，不符合题意，排除A项；秦朝灭亡后，项羽自称西楚霸王，封刘邦为汉王，他们为争夺天下，展开了长达四年之久的战争，史称“楚汉之争”，与材料中“楚汉争”相符，不符合题意，排除B项；公元前202年，刘邦建立汉朝，定都长安，史称西汉，与材料“高祖兴，汉业建”相关，不符合题意，排除C项。故选D。

13. 【答案】D

【解析】

【分析】

【详解】依据题干“历史解释是对史实的分析或评判”可知，汉初休养生息政策使经济逐渐恢复和发展，是对汉初休养生息政策作用的分析和评判，D项正确；ABC项是叙述历史史实，没有对史实进行分析和评判，排除。故选D项。

【点睛】

14. 【答案】D

【解析】

【分析】

【详解】根据材料“为儒家经典《诗》《书》《易》《礼》《春秋》各置博士”、“兴办太学，礼聘名师教育天下学子”、“为博士置弟子五十人，弟子按成绩授予相应官职”及所学知识可得，汉武帝时期提出“罢黜百家独尊儒术”的观点，这些都是对儒家学说的肯定，同时重视学习儒学的人，重视儒学人才培养，D项正确；材料不能体现诸子百家的思想，属于无中生有，排除A项；无为而治是道家学派的思想主张，汉初的时候推行过，汉武帝时期不能说奉行无为而治政策，排除B项；材料没有体现国家对经济的重视或者对经济的控制力，不符合题意，排除C项。故选D项。

【点睛】



15. 【答案】D

【解析】

【详解】根据题干可知，“西域都护”“设有一名都尉为行政长官，并有两名将军和一名译长，构成军事管理机构。”体现了西汉对西域地区的有效管辖，D项正确；西域都护设置于公元前60年，属于西汉汉宣帝时期，张骞通西域发生在汉武帝时期，且张骞通西域的作用是促进了西汉与西域的相互了解与往来，排除A项；题干涉及的是对西域的管理，而不是开辟海上交通，排除B项；建立刺史制度监察地方是汉武帝针对地方豪强势力而采取的措施，而不是针对西域地区，排除C项。故选D项。

16. 【答案】B

【解析】

【详解】依据材料并所学知识可知，东汉中期以后，继位皇帝幼小，太后重用娘家人掌握朝政，就出现了外戚干政的局面，皇帝长大后，为了夺回权力，重用身边的宦官，因为宦官没有后代，皇帝不怕他夺走江山，利用宦官打击外戚，重新夺回权力后，就出现了宦官专权的情况，一旦老皇帝死去，新皇帝幼小，就会重新出现外戚专权，如此循环往复，就出现了外戚宦官交替专权的局面，B项正确；“母后临朝把持朝政”，只是其中一方面，排除A项；材料不能体现“豪强地主控制地方”，排除C项；材料不能体现“皇帝昏庸不理朝政”，排除D项。故选B项。

17. 【答案】C

【解析】

【详解】根据题干和所学可知，“改进造纸工艺”的是蔡伦，他是东汉时期的人，C项正确；西汉张骞是两次出使西域的人，他为丝绸之路的开辟作出了重要贡献，排除A项；造纸术在西汉发明，在东汉得到改进，排除B项；东汉班固是著名史学家，与改进造纸术无关，排除D项。故选C项。

18. 【答案】C

【解析】

【分析】

【详解】依据所学知识可知，张仲景是东汉末年的名医，他广泛收集民间药方，在总结前人经验的基础上，结合自己的临床实践，写成了《伤寒杂病论》一书；东汉末年的另一位名医华佗，不仅擅长用针灸汤药为人治病，而且能实施外科手术，他发明麻沸散，让病人和酒服下失去知觉，然后进行各种手术，华佗还模仿虎、鹿、熊、猿、鸟五种动物的活动姿态，创编出了五禽戏，帮助人们强身健体，C②③正确；《论语》是春秋时期记录孔子思想的著作，《圆周率》是南北朝时期祖冲之的成就，排除包含①④的ABD项，故选C项。

【点睛】

19. 【答案】B

【解析】

【详解】根据题干中“帝本纪、夏本纪、老子韩非子列传、匈奴列传”结合所学可知，“纪、传”是《史记》书写的体例，B项正确；《论语》主要以对话的形式呈现，排除A项；《黄帝内经》、《伤寒杂病论》都是医学著作，排除CD项。故选B项。



20. 【答案】C

【解析】

【分析】

【详解】根据材料中“208年”“曹操——孙刘联军”等信息，结合所学可知，公元208年，曹操率20万大军南下统一全国，与孙刘联军在赤壁大战，孙刘联军只有大约5万人，但凭借巧妙战术大破曹军，以少胜多取得了战争的胜利，材料反映的是赤壁之战，C项正确；马陵之战是战国时期的魏国与韩国、齐国之间的战役，排除A项；官渡之战是公元200年曹操与袁绍之间的战役，排除B项；淝水之战是383年前秦与东晋之间的战役，排除D项。故选C项。

【点睛】

21. 【答案】B

【解析】

【详解】结合所学知识可知，赤壁之战，为三国鼎立局面奠定了基础。赤壁之战后，220年，曹丕在洛阳称帝，国号魏；221年，刘备在成都称帝，国号汉，史称蜀；222年，孙权称王，229年孙权称帝，三国鼎立局面形成。魏国在北方，吴国在东，蜀国在西。故①②③所代表的政权顺序是魏、蜀、吴。故B符合题意；①处是魏，故AD不符合题意；②处是蜀，故C不符合题意。排除ACD，故选B。

点睛：解答此题关键是正确识记魏蜀吴三国的位置，认识魏国在北方，吴国在东，蜀国在西。

22. 【答案】C

【解析】

【详解】根据所学知识可知，魏晋南北朝时期江南地区开发原因包括北民的大量南迁增加了劳动力，带来中原先进的生产工具和生产技术以及江南地区自然条件优越，南方社会相对比较安定，①②④符合题意，C项正确；魏晋南北朝时期国家处于政权分立状态，而不是国家统一，③不符合题意，排除ABD项。故选C项。

23. 【答案】C

【解析】

【分析】

【详解】根据材料并结合所学可知，西晋一度结束了三国鼎立的局面，实现了短暂的大一统。西晋灭亡后，中国历史进入南北朝分裂对峙时期，其中有局部统一的出现，如北魏政权在5世纪实现了北方黄河流域局部统一，C项正确；蜀属于三国政权之一，排除A项；东晋政权偏安江南，未曾统一北方黄河流域，排除B项；陈属于南朝政权之一，未曾统一北方黄河流域，排除D项。故选C项。

【点睛】

24. 【答案】A

【解析】

【详解】根据所学可知，《齐民要术》大约成书于北魏末年（公元533年-544年），是北朝北魏时期，中国杰出农学家贾思勰所著的一部综合性农学著作，也是世界农学史上最早的专著之一，是中国现存最早的一部完整的农书。它系统地总结了六世纪以前黄河中下游地区劳动人民农牧业生产经验、食品的加工与贮



藏、野生植物的利用，以及治荒的方法，详细介绍了季节、气候、和不同土壤与不同农作物的关系，被誉为中国古代农业百科全书，A项正确；《水经注》是南北朝时期北魏郦道元的著作，是著名的地理著作，排除B项；《九章算术》内容十分丰富，全书总结了战国、秦、汉时期的数学成就，排除C项；亦称“甲子元历”。南北朝一部先进的历法。祖冲之创制，排除D项。故选A项。

25. 【答案】D

【解析】

【详解】根据所学可知，北魏碑刻书体苍劲厚重，粗犷雄浑；东晋书法家王羲之将书法艺术提高到了一个新阶段；东晋最著名的画家顾恺之的绘画人物线条优美活泼，人物传神，富有个性。②③④符合题意，D项正确；司马迁是西汉史学家，①不符合题意，排除A、B、C项。故选D项。

第二部分本部分共4道题，共50分。

二、材料分析题（共50分）

26. 【答案】(1) 图1 打制，图2 磨制。(2) 图3、图4。

(3) 司母戊鼎；四羊方尊。

(4) 春秋时期铁农具的使用和牛耕的出现；先进的生产工具能促进农业生产的发展。(5) 民族融合。

【解析】

【详解】(1) 结合所学可知，图1 北京人使用的石器，制作方法是打制；图2 山顶洞人使用的骨针，制作方法是磨制。

(2) 结合所学可知，北京人和山顶洞人过的是渔猎的生活，河姆渡人和半坡人是我国早期农耕的代表，会种植庄稼，过上了定居生活。因此反映原始农耕生活的图片是图3、图4。

(3) 结合所学可知，司母戊鼎是商朝青铜器的代表，是迄今世界发现的最大青铜器。四羊方尊是商朝青铜器中的精品。

(4) 根据材料三“春秋时期齐国已经用铁农具耕种土地。”“至迟在春秋末年，人们已使用牛来耕地。”可知，春秋时期出现了铁农具和牛耕；结合所学可知，先进的生产工具能促进农业生产的发展。

(5) 结合所学可知，魏晋南北朝时期，进入中原地区主要有匈奴、鲜卑、羯、氏、羌这五个少数民族，被称为“五胡”。“胡床、椅子、方凳”原北方少数民族的坐具，传入中原后，被汉族人争相使用，反映的是民族融合现象。

27. 【答案】(1) A：皇帝；B：御史大夫；C：中央政权机构；郡县制。

(2) 颁布“推恩令”；使诸侯王从此一蹶不振，中央大大加强了对地方的控制。

(3) 积极影响：促进经济的发展，民族关系的发展和中外经济文化交流；维护了国家的统一等。消极影响：封建专制主义的残暴统治和地主阶级的剥削压榨，引起了农民的不断反抗。

【解析】

【小问1 详解】

第一小问，根据材料可知，A 是秦朝最高统治者，秦朝最高统治者称为皇帝；B 是与丞相、太尉并称“三公”的御史大夫；丞相、太尉和御史大夫是皇帝之下设立的中央政权机构的官员，C 为中央政权机构。

第二小问，根据材料和所学知识可知，秦朝地方政府分为郡和县，郡县是郡县制的产物，郡县由中央直接



控制，郡的长官称郡守，县的长官称县长或县令。郡县制的实行使中央牢牢控制了地方的权力，开创了此后我国历代王朝地方行政的基本模式。

【小问 2 详解】

根据材料可知，诸侯王的封地除了嫡长子继承王位外，还产生了很多的侯国，这是汉武帝采纳主父偃“推恩”建议，颁布“推恩令”的结果。将诸侯王的封地再次分封给其他子弟作为侯国，由皇帝制定封号。通过实施“推恩令”，使诸侯王的封地和势力越来越小。汉武帝再找各种借口削爵、夺地甚至除国，并严厉镇压他们的叛乱，使诸侯王从此一蹶不振，中央大大加强了对地方的控制。

【小问 3 详解】

根据材料可知，“中央集权封建国家在一定时期和条件下，对于大规模地兴修水利、发展农业、加强防御力量、发展民族关系、促进中外经济文化交流，都起过不同程度的积极作用。”说明大一统国家中实行的专制主义集权制度的积极影响是促进经济的发展，民族关系的发展和中外经济文化交流；根据所学知识可知，实行的专制主义集权制度加强了中央对地方的控制，从政治上有利于维护国家的统一。“随着专制主义中央集权国家的建立以及专制制度的日益强化，封建专制主义的残暴统治和地主阶级的剥削压榨，引起了农民的不断反抗。”说明实行的专制主义集权制度的消极影响是随着专制制度的日益强化，封建专制主义的残暴统治和地主阶级的剥削压榨，引起了农民的不断反抗，导致国家陷入混乱动荡之中。

28. 【答案】(1) 丝绸之路的开通（张骞通西域）

(2) 政权分立与民族交融（分裂与动荡）（意思对即可）；西晋。

(3) 孝文帝改革；改穿汉服，改说汉话，迁都洛阳。

(4) 民族平等，民族团结。（意思对即可）

【解析】

【小问 1 详解】

依据材料并结合所学知识可知，自从张骞开辟通往西域的道路后，汉朝和西域的使者开始相互往来，东西方的经济文化交流日趋频繁，商人们载着汉朝的丝绸等货物，从长安穿过河西走廊，经西域运往中亚、西亚，再转运到更远的欧洲，把西域的物产和奇珍异宝运到中原，这条沟通欧亚的陆上交通道路，就是著名的“丝绸之路”。

【小问 2 详解】

依据材料“：三国两晋南北朝，是个分裂与动荡的时期，主要分为三国（曹魏、蜀汉、东吴）、西晋、东晋和南北朝时期，由于长期的封建割据和连绵不断的战争，使这一时期中国文化的发展受到特别的影响。然而，透过历史的表象，又可发现这也是一个文化交流与融合频繁发生的时期。而且其交融范围之广，内容之丰富，形式之多样，影响之深远，在中国文化史上都殊为可观。”分析可知，三国两晋南北朝时期的特点是政权分立与民族交融（分裂与动荡）；280年，西晋灭吴，统一全国。

【小问 3 详解】

依据材料并结合所学知识可知，反映的是孝文帝改革，北魏孝文帝即位后，立志用文治移风易俗，他力排众议，494年迁都洛阳，把百余万包括鲜卑族在内的北方各族人民迁到中原，他进一步推行汉化措施，规定官员在朝廷中必须使用汉语，禁用鲜卑语，以汉服代替鲜卑服，改鲜卑姓为汉姓，鼓励鲜卑贵族与汉人贵族联



姻等,这些措施,促进了民族交融,也增强了北魏的实力。

【小问4详解】

综合上述材料并结合所学知识可知,我们应当树立民族平等,民族团结的意识。

29. **【答案】**(1) ①、③、②。

(2) 由分裂走向统一;经过商鞅变法,秦国成为最强盛的诸侯国。

(3) 休养生息;到文景时期,国力增强,政治清明,经济发展,人民生活安定,为汉武帝时期“大一统”局面的形成奠定了基础。

(4) 主张:在学习在要有老老实实的学习态度,要谦虚好学,勤于思考,经常复习学过的知识;意义:在学习上,我们要有诚实求学和虚心请教的态度;向能者学习,甚至向不如自己的人请教;要把经常复习旧知和探求新知相结合,要把学习和思考相结合。这些思想对我们今天的学习都有借鉴意义。(意思相符即可)

【解析】

【详解】(1) 结合所学可知,①河姆渡遗址能说明中国境内早期人类与文明的起源的主题;②秦朝的衡器“八斤铜权”能说明统一多民族国家的建立和巩固的主题;③西周毛公鼎能说明早期国家与社会变革的主题。

(2) 根据材料二结合所学可知,从战国到秦统一中国反映了由分裂到统一的变化;出现这种变化的根本原因是秦国经过商鞅变法后,成为最强盛的诸侯国,为秦统一六国奠定基础。

(3) 根据材料三结合所学可知,西汉初年实行“休养生息”的政策;该政策实施到文景时期,国力增强,政治清明,经济发展,人民生活安定,为汉武帝时期“大一统”局面的形成奠定了基础。

(4) 由材料四“知之为知之,不知为不知,是知也。三人行,必有我师焉。学而不思则罔,思而不学则殆。温故而知新,可以为师矣。敏而好学,不耻下问,是以谓之文也”可以看出,概括其教育主张包括:在学习在要有老老实实的学习态度,要谦虚好学,勤于思考,经常复习学过的知识。结合所学可知,孔子的言论告诉我们在学习上,我们要有诚实求学和虚心请教的态度;向能者学习,甚至向不如自己的人请教;要把经常复习旧知和探求新知相结合,要把学习和思考相结合。这些思想对我们今天的学习都有借鉴意义。(意思相符即可)

