



北京市朝阳区 2019~2020 学年八年级第一学期期末检测
地理试卷 (选用) 2020.1

(考试时间 60 分钟 满分 100 分)

学校 _____ 班级 _____ 姓名 _____ 考号 _____

考生须知	<p>1. 本试卷共 10 页, 共 25 道题。在试卷和答题卡上准确填写学校名称、姓名和准考证号。</p> <p>2. 试题答案一律填涂或书写在答题卡上, 在试卷上作答无效。</p> <p>3. 在答题卡上, 选择题用 2B 铅笔作答, 其他试题用黑色字迹签字笔作答。</p> <p>4. 考试结束, 请将本试卷和答题卡一并交回。</p>
------	--

第一部分 单项选择题

本部分共 20 小题, 每小题 2 分, 共 40 分, 在每小题列出的四个选项中, 选出最符合题目要求的一项。

印度尼西亚火山数量超过 400 座, 被称为“火山之国”。图 1 是世界板块示意图, 读图, 完成 1—3 题。

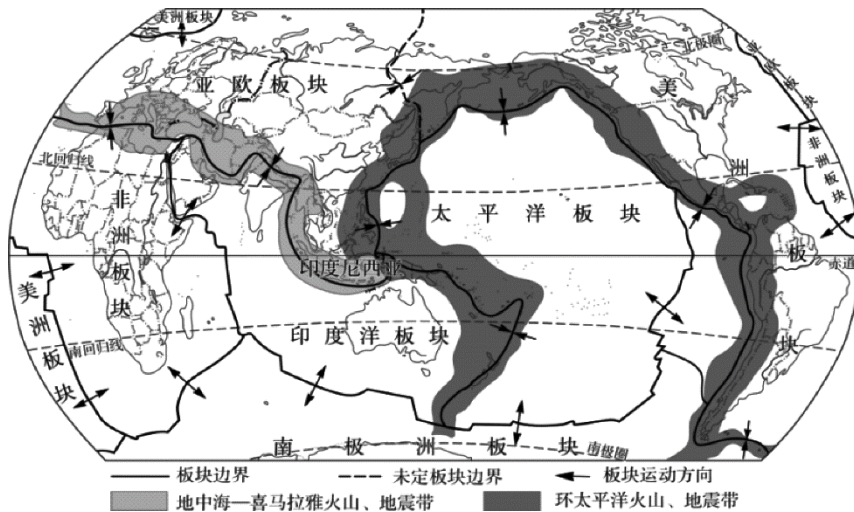


图 1

- 世界海洋和陆地的分布特点是
 - ① 陆地被海洋分割成大陆和岛屿
 - ② 陆地多在北半球, 且陆地面积大于海洋
 - ③ 所有海洋都是连续的
 - ④ 非洲板块只由非洲大陆、大西洋部分组成

A. ①③ B. ③④ C. ①② D. ②④
- 对印度尼西亚火山众多的解释, 说法正确的是
 - A. 位于印度洋板块和非洲板块的挤压地带
 - B. 位于印度洋板块、亚欧板块和太平洋板块的张裂地带
 - C. 位于环太平洋与地中海-喜马拉雅火山地震带的交界处
 - D. 位于亚欧板块内部, 地壳运动活跃



3. 下列由板块运动造成海陆变迁的是

- ①洪水淹没大片农田
- ②澳门填海面积不断扩大
- ③海底发现森林遗迹
- ④高山上海洋生物化石

- A. ①③ B. ②③ C. ②④ D. ③④

图2是2016年世界部分国家人口状况图。读图，完成4、5题。

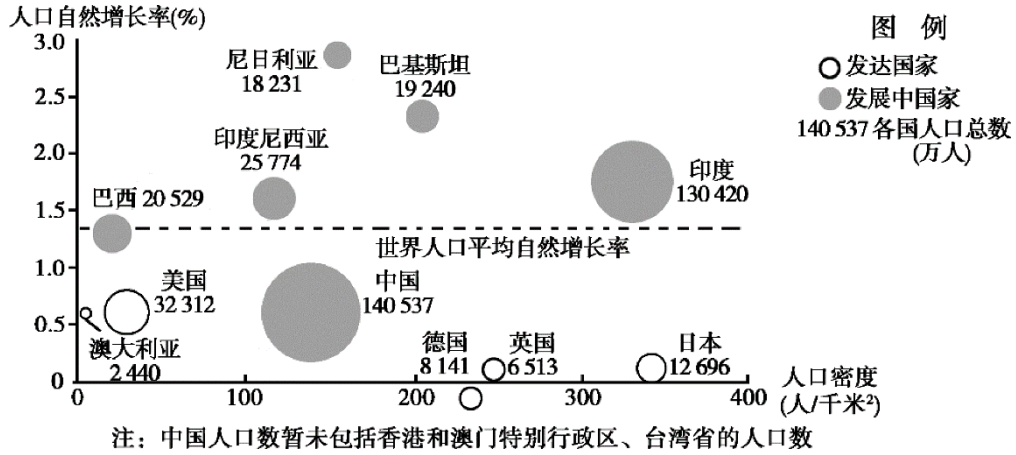


图2

4. 图2中人口现状说法正确的是

- A. 尼日利亚人口数量最多
- B. 印度人口自然增长率最高
- C. 澳大利亚人口密度最小
- D. 发达国家人口自然增长率较快

5. 以下对于不同国家人口问题的描述，正确的是

- A. 日本人口数量最少，劳动力不足
- B. 印度人口数量多，粮食短缺
- C. 中国人口增长率高，养老负担重
- D. 德国人口负增长，就业压力大

《桃花源记》中这样描写桃花源：“土地平旷，屋舍俨然，有良田美池桑竹之属。阡陌交通(田间小路交错相通)，鸡犬相闻……”。图3是对“聚”和“落”甲骨文的解释示意图，读图，完成6-8题。

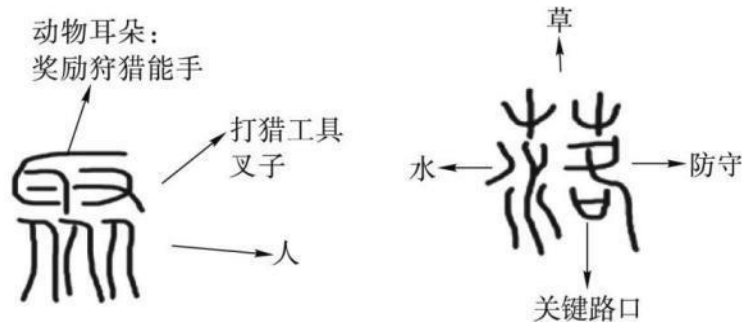


图3



6. “桃花源”的聚落类型及判断理由是
- A. 城市，这里“阡陌交通” B. 乡村，这里“屋舍俨然”
- C. 城市，这里“土地平旷” D. 乡村，这里“良田美池桑竹之属”
7. 从“聚”“落”甲骨文的解释可知，影响聚落形成的原因有
- ①靠近水源 ②交通便利 ③资源丰富 ④气候湿润
- A. ①②③ B. ②③④ C. ①②④ D. ①③④
8. 有人说将安徽宏村比喻为梦境中的桃花源，该地2000年被评为世界文化遗产，其申遗的根本目的是
- A. 吸引更多游客 B. 保护文化遗产
- C. 让宏村闻名世界 D. 获得更多收入

我们已经学习了亚洲，请你应用大洲的学习方法，认识非洲。读图4，完成9-11题。

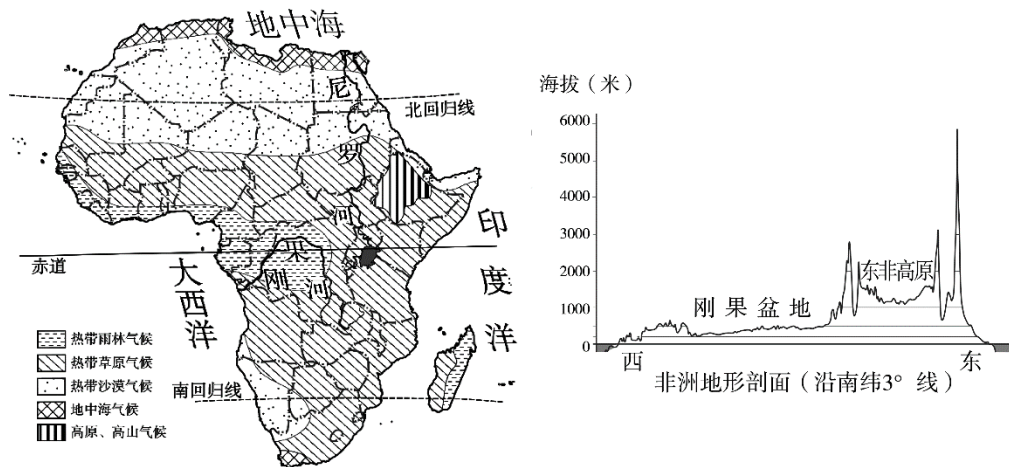


图4

9. 图中能够说明非洲是“热带大陆”的信息有
- ①地形起伏 ②纬度位置 ③气候类型 ④海岸线轮廓
- A. ①② B. ③④ C. ①④ D. ②③
10. 从图中可知
- A. 刚果盆地为热带雨林气候 B. 东非高原是热带沙漠
- C. 南纬3°附近地势西高东低 D. 非洲大陆平原面积广大
11. 关于地形、气候对河流的影响，正确的是
- A. 受地形影响，尼罗河自北向南流
- B. 刚果河流经赤道附近，水量大
- C. 刚果河比尼罗河水量季节变化大
- D. 尼罗河比刚果河结冰期长



两河流域曾是古代文明的发祥地之一。读图5，完成12、13题

12. 关于西亚说法正确的是

- A. 全部位于热带地区，以热带沙漠气候为主
- B. 五海三洲之地，隔苏伊士运河与欧洲相望
- C. 石油资源丰富，集中分布在波斯湾及其沿岸
- D. 以种植业为主，主要作物有棉花、小麦等

13. 幼发拉底河和底格里斯河沿岸城市较多，原因是

- ①地势平坦
- ②水源充足
- ③河运便利
- ④水能丰富

- A. ①②④
- B. ①②③
- C. ②③④
- D. ①③④

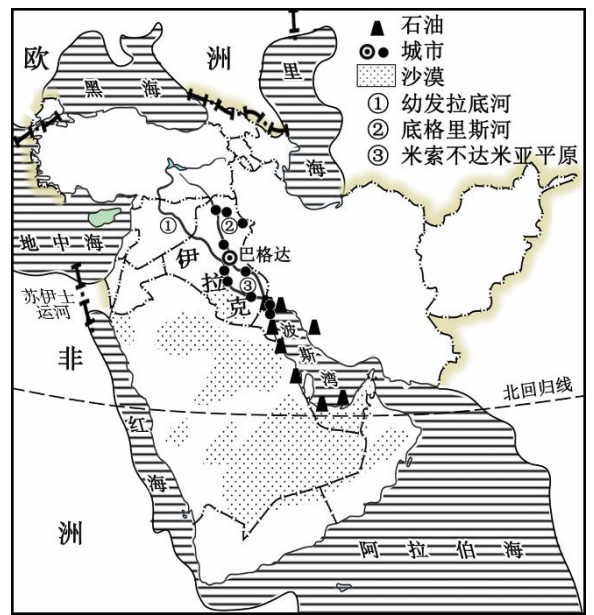
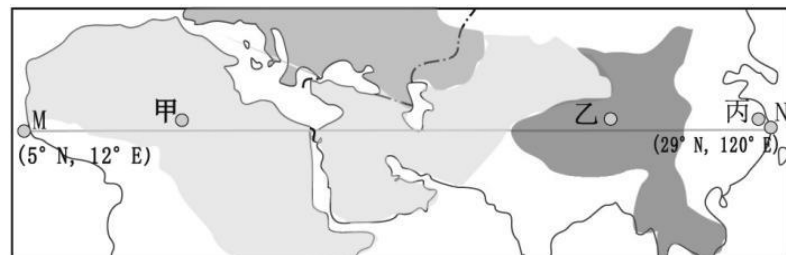


图5

图6中M-N两地之间的连线，是不跨过任何大洋的最长直线距离，图7是沿线甲、乙、丙三地的气候资料。读图，完成14—17题。



伊斯兰教
 基督教
 佛教
 其他宗教或无宗教
 - - - - 大洲分界线

图6

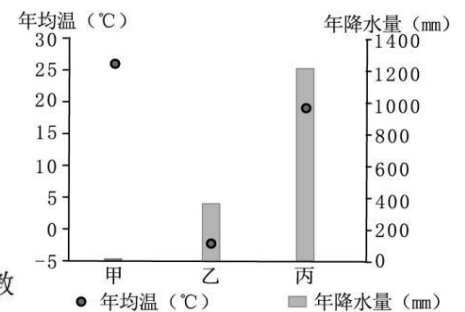


图7

14. M-N 沿线

- A. 经过三大洲
- B. 位于同一纬度
- C. 寒冷地区广阔
- D. 气候类型复杂

15. 甲地比丙地人口稀疏，最主要的原因是

- A. 地势较高
- B. 全年高温
- C. 降水极少
- D. 交通不便

16. 与丙地气候条件相适应的传统民居是



- A.
- B.
- C.
- D.



17. 乙地主要信仰的宗教是

- A. 佛教 B. 基督教 C. 伊斯兰教 D. 道教

本州岛是日本最大的岛屿，自然环境独具特色。读图 8，完成 18-20 题。

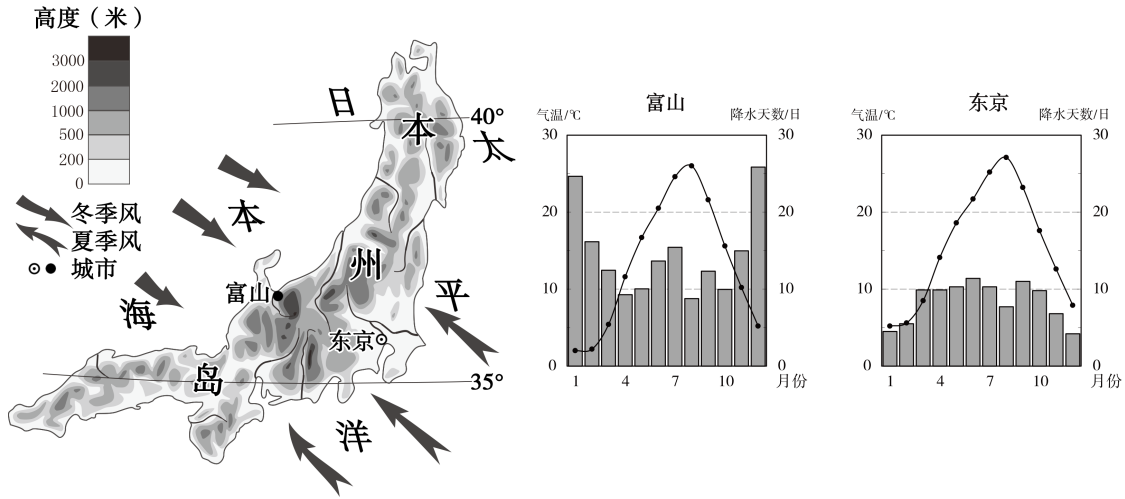


图 8

18. 比较富山和东京气候，正确的是

- A. 富山受冬季风影响大，冬季降水天数多
 B. 东京受夏季风影响大，全年降水天数多
 C. 冬夏季风均经过大陆，两地气温年较差大
 D. 冬夏季风均经过海洋，两地全年温和湿润

19. 本州岛

- A. 地势西高东低 B. 大江大河众多
 C. 海岸线曲折 D. 矿产资源丰富

20. 富山是日本滑雪胜地，开展滑雪项目的自然条件是

- A. 高纬度地区，气候严寒 B. 以山地为主，坡度适宜
 C. 冰雪运动普及，历史悠久 D. 交通发达，对外联系便利



第二部分 综合题（共5道题，60分）

21. (11分) 携手保护 森林资源

2019年8月至9月，巴西的亚马孙热带雨林大火持续燃烧三周，过火面积达80多万公顷，引起世人关注。图9是世界年平均气温分布和世界森林分布图。阅读图文资料，完成下列问题。

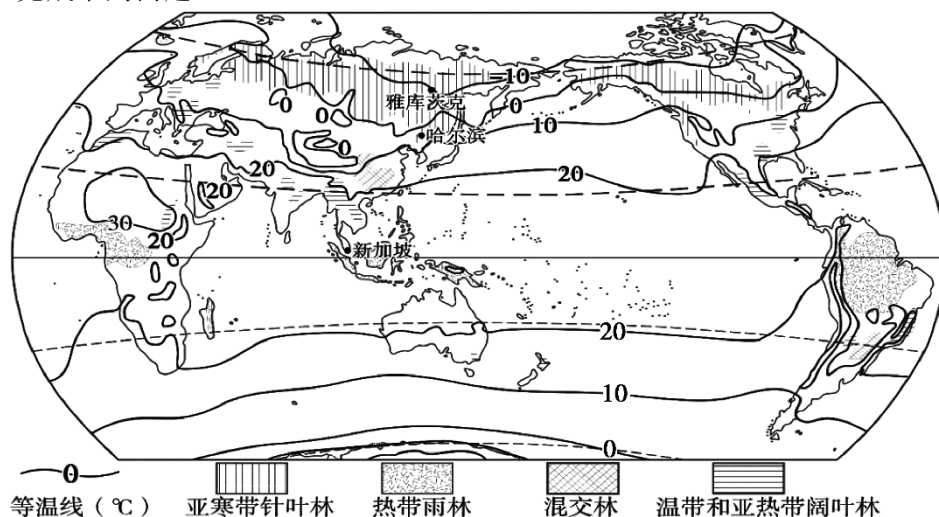
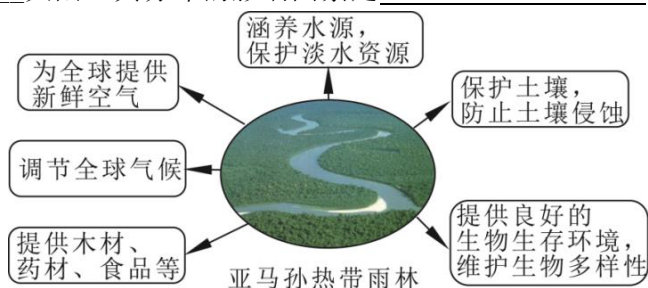


图9

- (1) 读图可知，世界年平均气温的分布规律是_____（1分）。
- (2) 在高纬度地区，分布着世界上最大的_____林，主要分布在年平均气温_____之间，最大分布区在_____大陆，其分布的影响因素是_____。（4分）



- (3) 结合资料，亚马孙森林大火可能对环境造成的影响有（ ）（双选）（2分）
- A. 加剧水土流失 B. 森林中生物数量减少
 C. 增加氧气含量 D. 河流水量增多
- (4) 热带雨林气候的特点是_____，因此亚马孙热带雨林_____（容易/不容易）引起自燃。巴西为了获取更多的经济效益，出口木材，种植大豆，放牧牛群等，造成森林减少，气候变得_____（湿润/干旱），容易引发火灾；同时，原始农业放火烧荒也是引发大火的主要原因之一。为了实现巴西经济的可持续发展，你建议_____（ ）（4分）
- A. 停止一切砍伐活动，保护雨林的生态环境 B. 科学开发在保护的前提下有序开发
 C. 大力开发雨林，提升当地的经济收入 D. 保留刀耕火种的传统耕作文化



22. (12分)“双龙”出征 远赴南极

2019年10月15日“雪龙2”号从深圳启航,一周后,“雪龙”号从上海出发奔赴南极,拉开我国第36次南极考察的序幕。阅读相关资料,完成下列小题。

- (1)“雪龙号”出发时上海正值_____季节,11月下旬两船同时抵达中山站附近,中山站的经纬度约是(_____,_____)。(3分)
- (2)出发前,科考人员查阅了南极地区的相关资料,其中有些错误,请从中挑出三处。(3分)

南极大陆被四大洋包围,跨经度最广,在中山站可以看到太阳常年在地平线以上,北极熊在冰面上行走。北京最寒冷的季节是南极科考最好的季节。南极科考是为了开发丰富的矿产和淡水资源。

- 错误①_____
- 错误②_____
- 错误③_____

- (3)雪龙2号的船体由高强度低温钢建造,能够在零下30℃的低温中航行,以适应南极地区特殊的自然环境。请在下列框架图中填上适当的词语,说明南极地区自然要素间的相互关系。(4分)

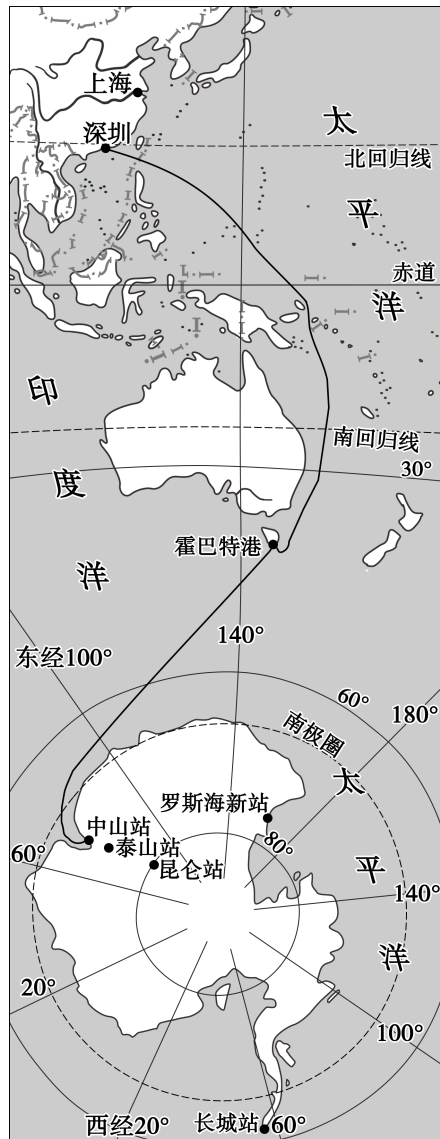
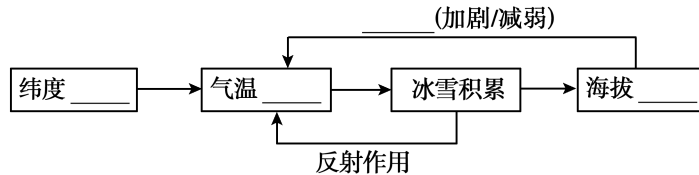


图 10



- (4)据新华社2018年2月报道,近年来,我国赴南极旅游人数快速增长,2017年接近5300人次,成为仅次于美国的南极旅游第二大客源国。请你从旅行安全和环境保护两个方面给去南极的游客提出具体建议。

(2分)



23 (13分) 香料之路 共话联系

香料具有提味防腐的作用，在欧洲中世纪，东南亚的香料一度成为和黄金等价的物品。受欧洲人欢迎的香料主要产自东南亚的马来群岛，因此马来群岛在当时被称为香料群岛。图11和图12为欧洲西部和东南亚相关资料。阅读资料，完成下列问题。

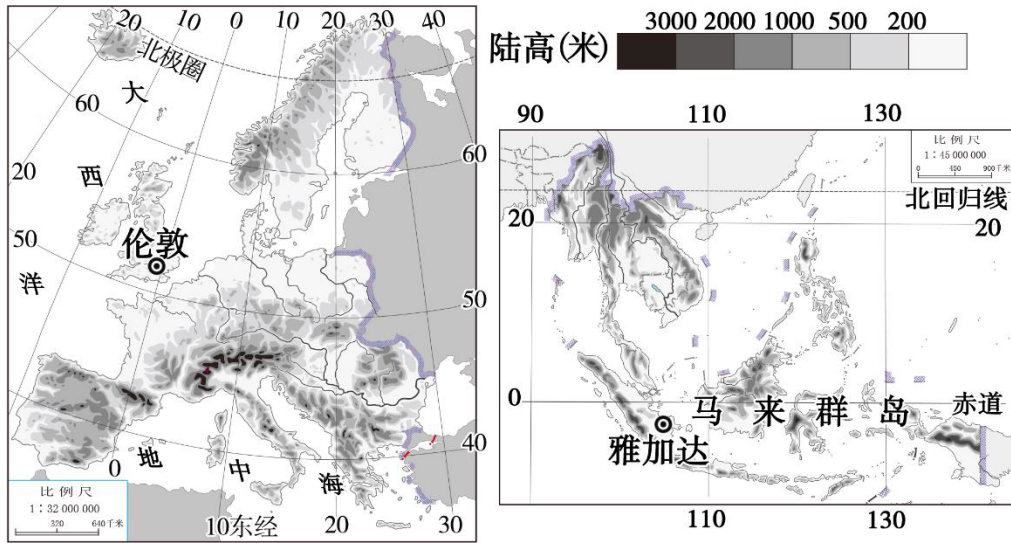


图 11

学习任务单

(1) ①—③处填上适当词语，确定两个地区的位置。

(2) ④—⑧处填上适当词语，描述自然环境特征。

(3) ⑨处填写农业类型，⑩、⑪处从标签中选择香料，填写字母，感受因地制宜发展经济的智慧。

完善整个框图，感受两地区因为差异而产生的联系。

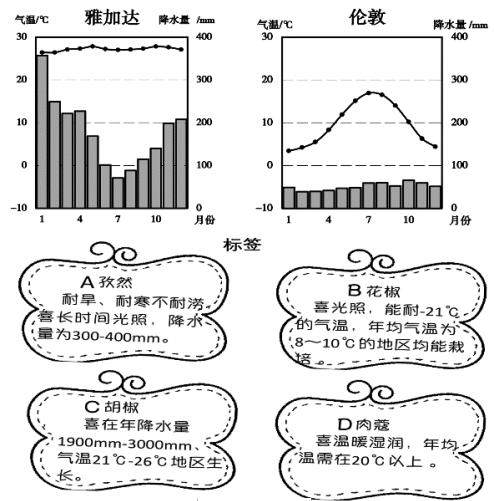
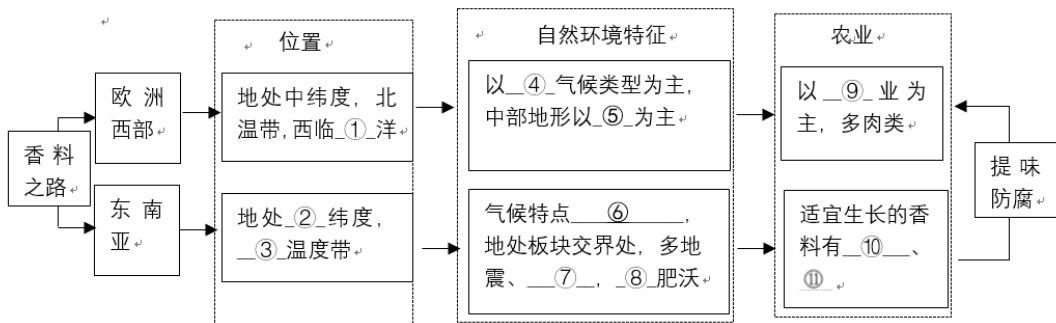


图 12

(1) 利用图 11 和图 12，结合学习任务单，依次填写空项，完成框图。(11分)



(2) 任选一种香料，从气候角度说明马来群岛生产该种香料的优势条件。

香料：_____，优势条件：_____。(2分)



24. (13分) 沧海孤岛 绿色发展

新西兰连续四年被评为“全球旅游最佳目的地”第一名，是全球十大最纯净的绿色国家之一。阅读资料，完成下列问题。

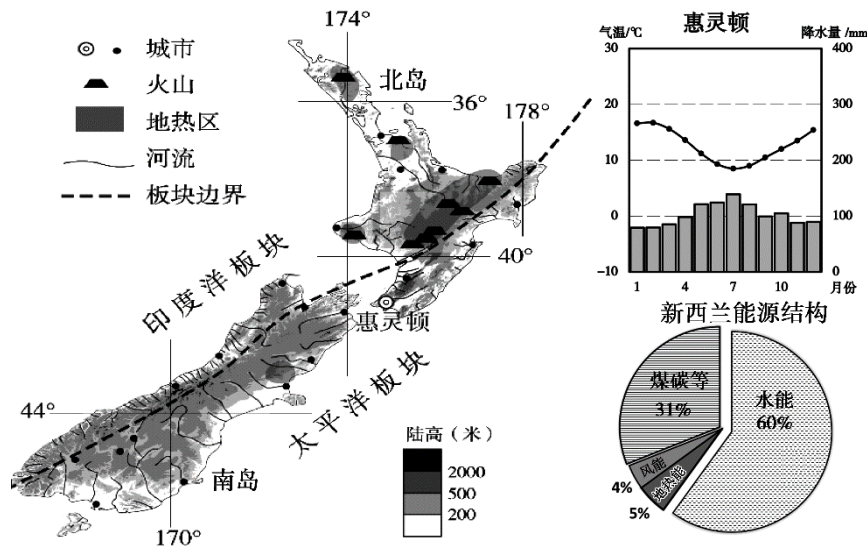


图 13

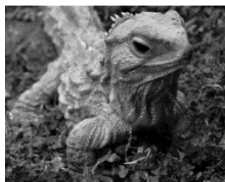
(1) 从图 13 可以看出，新西兰遗世而独立，是个四周被大洋包围的_____国，国土全部位于_____半球，首都是_____。(3分)

(2) 绿色能源是利用现代技术开发的干净、无污染新能源。新西兰使用最多的是水能和_____的清洁能源，后者集中分布在_____岛。受气候影响，河流流量_____，河流数量_____，加之南岛地形以_____和丘陵为主，地势起伏_____，河流流速_____，因此水能资源丰富(7分)。

(3) 绿色产业是资源消耗少、排放少且对环境无污染的产业。旅游业是新西兰的支柱产业，是新西兰最大外汇收入来源。从下列旅游资源中任选一个，从地理的视角解释该旅游资源的形成原因。

旅游资源 1: 温泉是新西兰重要的旅游资源之一。

旅游资源 2: 新西兰拥有古老的动物资源。



喙头蜥，仅分布于新西兰的幸存古老动物。



针鼹，一种珍贵的单孔目动物，至今保持着原始的生活习性。

选择资料: _____, 形成原因: _____。(2分)

(1) 绿色产品是指生产过程及其本身节能、节水、低污染、低毒、可再生、可回收的一类产品。下列产品中可能是产自新西兰、且为绿色产品的是() (1分)

- A. 深海鱼油 B. 烤鸭 C. 铝制品 D. 燃油汽车



25. (11分) 国际大事，共商未来

习近平总书记在 2019 年先后 7 次出访，出席四场国际峰会和圣彼得堡国际经济论坛，论国际大事，共商人类未来，为打造人类命运共同体做出中国贡献。图 13 是习近平总书记出访国家和人种分布图。读图，完成下列小题。

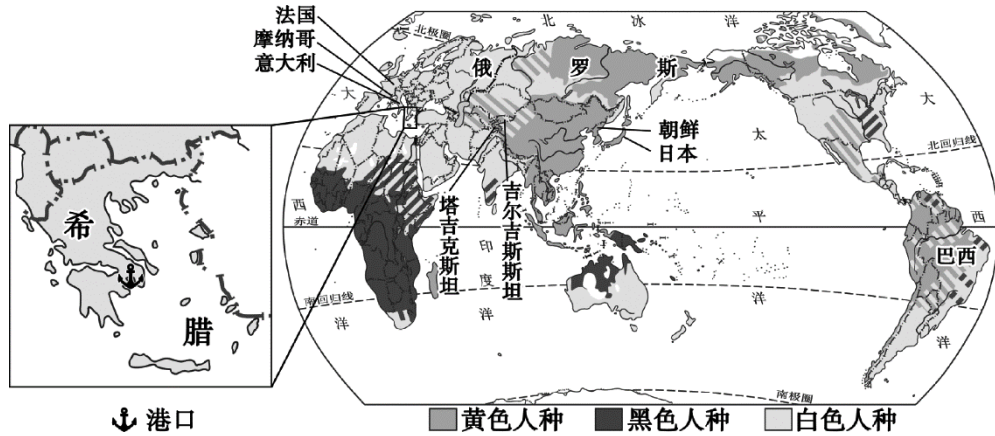


图 14

(1) 关于出访的国家，说法正确的是 () (1分)

- A. 出访国家均位于北半球
- B. 出访国家主要集中在亚洲和欧洲
- C. 出访国家是黄色人种集中分布区
- D. 出访国家均使用英语

(2) 位置不同，产生的影响不同。读图 14，完成表格。(5分)

	巴西	日本	吉尔吉斯斯坦
所临大洋		东临太平洋	
海陆位置特点	海陆兼备		
产生的影响	陆地资源和海洋资源丰富		

(3) 习近平总书记访问法国，与法国总统就核能、航空航天以及科技创新、农业、金融等方面加强合作。中法合作属于_____ (南南合作/南北对话)。(1分)

(4) 11月12日习近平总书记在希腊参观著名的雅典卫城博物馆，倡导东西方文明对话。雅典卫城博物馆属于_____ (自然/人文)旅游资源。同日，到濒临_____ (海洋)的比雷埃夫斯港参观。(2分)

资料:比雷埃夫斯港是在中国“一带一路”倡议下同希腊建设的重要国际物流中转枢纽，为希腊创建 1500 多个工作岗位，部分中国企业纷纷投资，促进了希腊的产业升级。依托比雷埃夫斯港，我国开通了中欧陆海快线，实现了海陆联运。截止 2018 年 7 月，中欧陆海快线已经运行班列 493 列，完成货运量 3.14 万箱。

(5) 根据材料，概括比雷埃夫斯港的建设给两国分别带来的有利影响。
_____。(2分)



北京市朝阳区 2019~2020 学年度第一学期期末检测
八年级地理参考答案及评分标准

第一部分 单项选择题（共 40 分）

题号	1	2	3	4	5	6	7	8	9	10
答案	A	C	D	C	B	D	A	B	D	A
题号	11	12	13	14	15	16	17	18	19	20
答案	B	C	B	D	C	C	A	A	C	B

第二部分 综合题（共 5 道题，60 分）

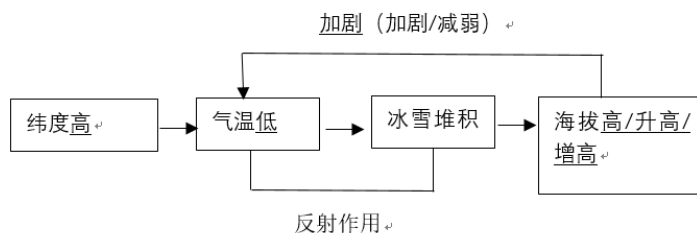
21. (11 分) 携手保护 森林资源

- (1) 自低纬向高纬逐渐减低 / 自高纬向低纬逐渐升高 (1 分)
- (2) 亚寒带针叶林 (1 分) $-10-0^{\circ}\text{C}$ (1 分) 亚欧 (1 分) 纬度位置 (1 分)
- (3) A、B (2 分)
- (4) 全年高温多雨 (1 分) 不容易 (1 分) 干旱 (1 分) B (1 分)

22. (12 分) “双龙” 出征 远赴南极

- (1) 秋 (1 分) (69°S , 76°E) (上下浮动 2° 均可) (2 分)
- (2) 错误 1: 南极洲被四大洋包围 (1 分)
错误 2: 在中山站可以看到太阳常年在地平线以上 (1 分)
错误 3: 北极熊在冰面上行走 (1 分)
错误 4: 南极科考是为了开发丰富的矿产和淡水资源 (1 分)
任写出 3 条, 即可得分 (必须完整的摘抄一句话)

(3)



(4) 合理即可, 必须从旅行安全和环境保护两个方面谈 (2 分)。

23. (13 分) 香料之路 共话联系

- (1) ①大西 (1 分) ②低 (1 分) ③热 (1 分) ④温带海洋性 (1 分) ⑤平原 (1 分)



⑥湿热/全年高温多雨/气温高，降水多（1分） ⑦火山（1分） ⑧土壤（1分）

⑨畜牧业（1分） ⑩⑪ C D（顺序可以调换，各1分）

(2) 胡椒(C)，东南亚/雅加达/马来群岛大部分月份气温在 21°C-26°C 之间（1分），年降水量约 2200 毫米（1分），适宜胡椒的生长。

肉蔻(D)，东南亚/雅加达/马来群岛全年气温均在 20°C 以上（1分），全年高温多雨（1分），水热充足，适宜肉蔻的生长。

24. (14分) 沧海孤岛 绿色发展

(1) 岛（1分） 南/西（一个即可，1分） 惠灵顿（1分）

(2) 地热（1分） 北（1分） 较大(大)（1分） 多（1分） 山地（1分） 大（1分） 快（1分）

(3) 选择资料 1（选择不给分），形成原因：新西兰地处印度洋板块和太平洋板块交界处（1分），地壳运动活跃/地热资源丰富（1分）

资料 2：新西兰是个四面环海的岛国（1分），远离其他大陆（1分）

(4) A（1分）

25. (11分) 国际大事，共商未来

(1) B（1分）

(2) (5分，每空 1分)

	巴西	日本	吉尔吉斯斯坦
所临大洋	东临大西洋/大西洋		
海陆位置特点		岛国/四面环海	内陆国/深处内陆
产生的影响		对外交通便利/海洋资源丰富/渔业发达/气候受海洋影响大/降水多(合理即可)	气候干燥/降水少/交通方式以陆运为主(合理即可)

(3) 南北对话（1分）

(4) 人文（1分） 地中海（1分）

(5) 对希腊：提供就业岗位/促进产业升级（1分）

对中国：促进中国商品出口，增加经济收入（1分）

（其他合理即可，但必须说出对两个国家的分别影响）