



微信扫一扫，快速关注

初一地理

2019.01

考生须知

- 本试卷共 10 页，共二道大题，34 道小题，满分 70 分。考试时间 60 分钟。
- 在试卷和答题卡上认真填写学校名称、姓名和准考证号。
 - 试题答案一律填涂或书写在答题卡上，在试卷上作答无效。
 - 在答题卡上，选择题用 2B 铅笔作答，其它试题用黑色字迹签字笔作答。
 - 考试结束，将本试卷和答题卡一并交回。

一、单项选择题

本大题共 30 小题，每小题 1 分，共 30 分。在每小题列出的四个选项中，选出最符合题目要求的一项。

据中国气象局消息，2017 年 9 月 25 日至 9 月 28 日期间，用户在微信启动时，可以欣赏到由我国新一代静止轨道气象卫星“风云四号”从太空拍摄的祖国全景（图 1）。读图，完成第 1、2 题。

1. 通过“风云四号”照片，我们可以认识到

- A. 地球绕地轴自转
- B. 地球绕太阳公转
- C. 地球是一个球体
- D. 地球是天圆地方



图 1

2. 人们认识地球形状过程的顺序是



①月食现象

②天圆地方

③卫星图片

④麦哲伦环球航行

A. ①②③④

B. ②①④③

C. ③④②①

D. ④②③①

中国北斗卫星导航系统（BDS）是中国自行研制的全球卫星导航系统，计划到 2020 年建成。读图 2，完成第 3、4 题。

题
答
要
不
内
线
封
密

北京中考在线 BJKZKAO

2019.01

同60分钟。

字笔作答。

四个选项中，

启动时，可以

(图1)。读

3. 北斗—G1 卫星定点位置为 $(140^{\circ}\text{E}, 0^{\circ})$ ，其位置与图 2 相吻合的点是

- A. 甲
- B. 乙
- C. 丙
- D. 丁



图 2

4. 图中四地

- A. 甲位于北半球、西半球
- B. 甲、乙所在纬线长度相等
- C. 丙、丁所在经线长度不等
- D. 从乙向东可依次经过丙、丁

5. 魏晋时代裴秀以一寸折百里编制了《地形方丈图》，其中“一寸折百里”指地图三要素中的

- A. 图例
- B. 比例尺
- C. 方向
- D. 注记

6. “汉家今上郡，秦塞古长城”诗句中出现的地理事物的图例是



北京某中学组织学生参观中国人民抗日战争纪念馆。图 3 为纪念馆周边地区示意图及学校地理小组在甲地绘制的指示牌。据此，完成第 7、8 题。



图 3

7. 设计从学校到纪念馆的行程路线，需参考

- A. 北京市交通图
- B. 北京土地利用类型图
- C. 京津冀地区水系图
- D. 中国地形图

8. 同学们参观完中国人民抗日战争纪念馆后，沿主干道到宛平城东门集合，依据指示牌大约要步行

- A. 60 米
- B. 170 米
- C. 260 米
- D. 320 米

图 4 为中国疆域图。读图，完成第 9~11 题。



图 4

9. 我国

- A. 位于亚洲东部、太平洋西岸
- B. 陆上邻国有韩国、俄罗斯等
- C. 面积最大的岛屿是海南岛
- D. 领土面积为 960 万平方千米

10. 2012 年 6 月 21 日，国务院正式批准建立三沙市，该市隶属于海南省。三沙市位于我国

- A. 渤海
- B. 黄海
- C. 东海
- D. 南海

11. 诗句“南国春意浓，北国正冰封”反映了我国

- A. 经度跨度广
- B. 纬度跨度广
- C. 海域跨度大
- D. 东西距离远

图 5 为我国五种地形面积比重图。读图，完成第 12、13 题。

12. 我国的地形特征是

- A. 平原面积广大，地势低平
- B. 以山地为主，地形类型单一
- C. 高原面积广大，崎岖不平
- D. 地形多种多样，山区面积广大

13. 我国地形特征对经济发展的影响有

- A. 可全部发展种植业
- B. 利于多种经营
- C. 可全部发展畜牧业
- D. 利于交通运输业发展



图 5

图6为中国人口分布图。读图，完成第14、15题。



图6

14. 我国人口分布的突出特点是

- A. 西北人口稠密，东南人口稀疏
- B. 东部人口稀疏，西部人口稠密
- C. 西北人口稀疏，东南人口稠密
- D. 内陆人口稠密，沿海人口稀疏

15. 图中

- A. 甲省区河流均为内流河，其中最长的内流河是塔里木河
- B. 乙省区全部位于北温带，其气候温和湿润，适宜人类居住
- C. 甲省区是以维吾尔、汉、哈萨克族等为主的多民族聚居地
- D. 乙省区主要的少数民族特色节日盛会是那达慕大会

老龄化是指一个国家或地区的总人口中 60 岁以上人口比重超过 10% 或 65 岁以上人口比重超过 7% 的现象。读图 7 和图 8，完成第 16-18 题。

2007-2016年中国人口总数变动情况

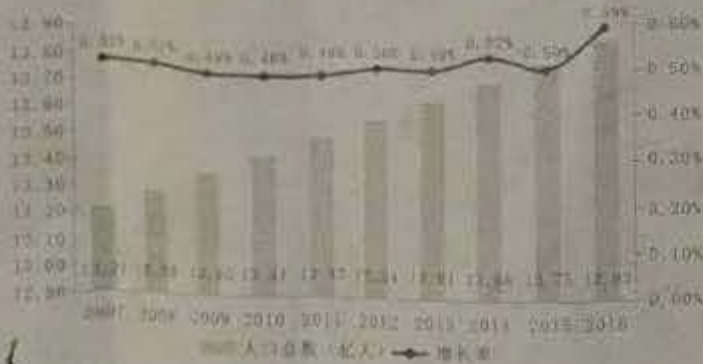


图7

2007-2016年中国不同年龄组人口比重变动情况

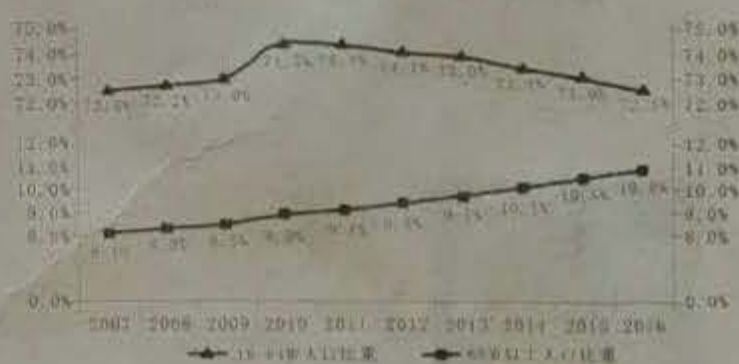


图8

16. 图7中，我国

- A. 人口总量逐年增加
- B. 人口增长率逐年降低
- C. 2015年总人口突然减少
- D. 2016年人口增长率为 13.83%

17. 图8中，我国

- A. 15-64岁人口比重逐年增多
- B. 65岁以上人口比重先增后减
- C. 人口老龄化问题突出
- D. 2010年开始进入老龄化社会

斯等
千米
三沙市位于我国
南海

东西距离远



图5

18. 我国现行“全面二孩”政策可以
- A. 缓解未来劳动力不足问题
 - B. 有效增加人均耕地面积
 - C. 解决未来自然资源不足问题
 - D. 迅速减轻社会养老负担

19. 下列词语中描写气候的是
- A. 风和日丽
 - B. 暴风骤雨
 - C. 飞沙走石
 - D. 长夏无冬

图9为北京某年1月12日-15日天气状况。读图，完成第20-22题。

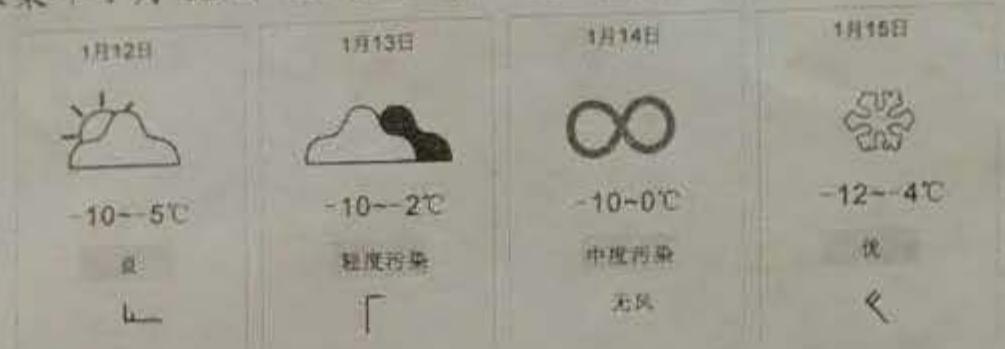


图9

20. 北京
- A. 1月12日 阴 西北风3级
 - B. 1月13日 多云 南风2级
 - C. 1月14日 霜冻 无风
 - D. 1月15日 小雪 西北风4级

21. 下列建议合理的是
- A. 1月12日穿衣指数：建议穿羽绒服类
 - B. 1月13日防晒指数：建议涂抹防晒霜
 - C. 1月14日出游指数：适宜出游
 - D. 1月15日洗车指数：适宜洗车

22. 1月14日出现的灾害性天气影响着人们的健康，降低或缓解这种天气状况需要
- ①增加城市绿地
 - ②注意节能减排
 - ③大力推广私家车的使用
 - ④大力倡导绿色出行
- A. ①②③
 - B. ①②④
 - C. ②③④
 - D. ①③④

过冬新时尚，“候鸟老人”迁徙忙。最近几年，北京不少老人选择到海南岛过冬。图10为我国1月份等温线图。读图，完成第23-25题。



图10

23. 我国东部等温线的延伸方向大致是
 A. 南—北 B. 东—西 C. 西北—东南 D. 东北—西南

24. 北京、海口两地的气温相差约为
 A. 48℃ B. 32℃ C. 22℃ D. 13℃

25. 北京、琼两地1月温差较大的主要影响因素是
 A. 纬度位置 B. 海陆位置 C. 地形 D. 人类活动

图 11 为中国年等降水量线图。读图，完成第 26、27 题。



图 11

26. 图中年降水量
 A. 东北地区全部在 800mm 以上
 B. 西北地区全部在 200mm 以下
 C. 从西南地区向东北地区逐渐减少
 D. 从东南沿海向西北内陆逐渐减少

27. 我国西北内陆地区年降水量少的主要原因是
 A. 距离海洋较远 B. 地势崎岖不平
 C. 纬度位置较高 D. 夏季风影响大

图 12 为黄河流域图。读图，完成第 28-30 题。



图 12

28. 图中
 A. 黄河上游容易形成“地上河” B. 黄河中、下游的分界处是河口
 C. 黄河中、下游水能资源丰富 D. ①所在的河段容易出现凌汛

29. “九曲黄河万里沙，浪涛风簸自天涯。”诗句中“万里沙”的形成原因是

- ①夏季暴雨集中 ②黄土土质疏松 ③毁林开荒严重 ④退耕还林还草

- A. ①②③ B. ①②④ C. ①③④ D. ②③④

30. 治理黄河的根本措施是

- A. 加固黄河大堤 B. 在上游修建水库
C. 搞好中游的水土保持 D. 多挖几条入海河道

二、综合题（本大题共4小题，共40分）

31. 某同学用乒乓球、木板、铁丝等物品制作简易模型演示地球的运动。图13是其制作前绘制的演示简图。读图，完成下列问题。（8分）

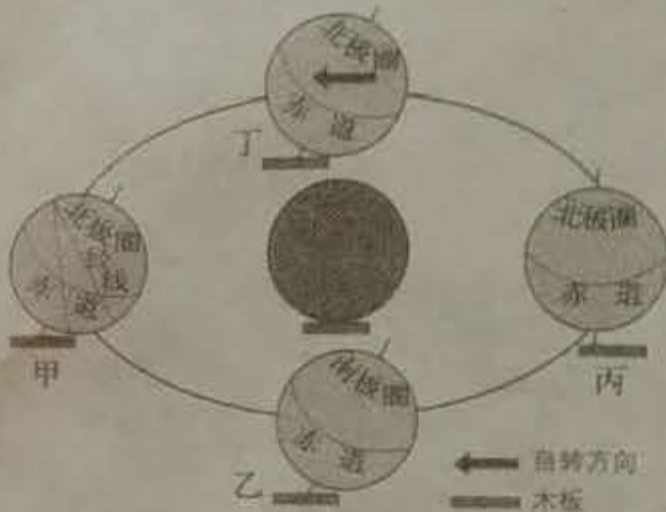


图13

(1) 该同学写了一份《地球运动模型及演示说明书》，但文中有多处错误，请从中挑出两处，抄写在横线上。

地球运动模型及演示说明书

中心深色乒乓球表示地球，四个浅色乒乓球表示太阳，固定在木板上的铁丝表示地轴，大的椭圆形表示地球自转轨道。在轨道上移动乒乓球而不转动它，演示的是地球的自转和公转。

错误：① _____ ② _____

(2) 演示简图中有些错误，正确的调整是 _____。（单项选择）

- A. 将甲处乒乓球上的经线改为平行线
B. 把乙处乒乓球上“南极圈”改为“南回归线”
C. 把丙处乒乓球倾斜方向调整为与甲、乙、丁处一致
D. 将丁处乒乓球所标自转方向改为反方向

(3) 在图 13 中的相应位置画出地球公转方向。
 2018 年我国农村农业部申请设立“中国农民丰收节”，获得国务院的正式批复，日期设在每年的 9 月 23 日。

(4) 丰收节正值我国_____节气，应位于图 13 中_____位置。此节气后，北京的白天逐渐变_____（长/短）。该季节，北京可以欣赏到的景色_____。（单项选择）

- A. 忽如一夜春风来，千树万树梨花开
- B. 不知细叶谁裁出，二月春风似剪刀
- C. 接天莲叶无穷碧，映日荷花别样红
- D. 停车坐爱枫林晚，霜叶红于二月花

秋
D

32. 香山是北京著名的山地公园，是登山、赏红叶的胜地。同学们在 10 月的一个周末来到香山开展游学活动。图 14 为香山地区等高线地形图。读图，完成下列问题。（7 分）

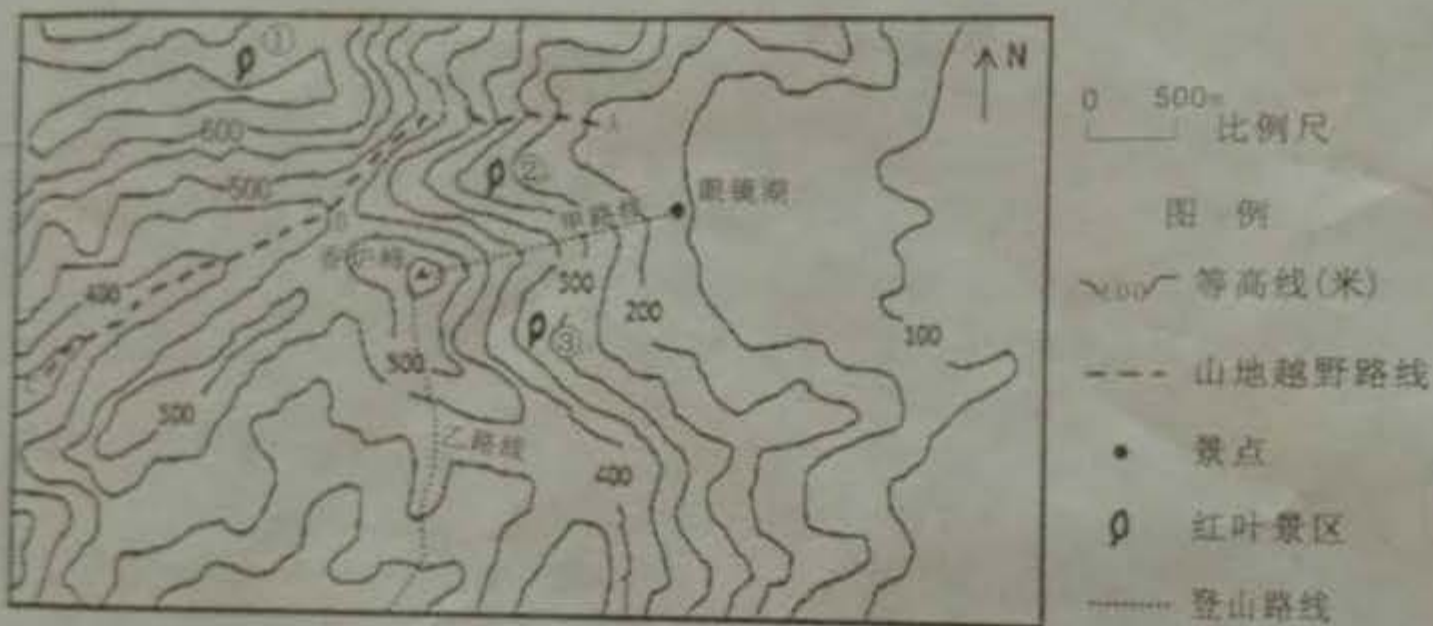


图 14

(1) 某小组同学们设计了一条自 A 点开始并依次经过 B、C 两点的山地越野路线，写出该路线经过的地形部位：B 地是_____、BC 段是_____。

(2) 同学们要步行登上香炉峰，选择图中登山路线_____甲(乙)更省力，判断依据是_____。香炉峰的海拔约为_____。（单项选择）

- A. 500 米
- B. 550 米
- C. 570 米
- D. 600 米

(3) 同学们站在景区主峰香炉峰上远眺，环视一周，他们不能看到图中_____处红叶景区，原因是_____。

密封线内不要答题

33. 图 15 为中国主要山脉分布图。读图，回答下列问题。(10 分)



图 15

(1) “百川东到海”反映出我国河流流向大多是_____，其原因是我国地势_____。

(2) 字母 D 代表的是世界上海拔最高的_____高原；字母 C 代表我国气候最湿润的_____盆地。

(3) 字母 A、B 所示山脉是我国地势第二、三级阶梯的分界线。其中，山脉 A 的名称是_____；山脉 B 的大致走向是_____，该山脉西侧高原的名称是_____高原，在此环境下孕育的地方戏种是_____。(单项选择)



A. 豫剧



B. 秦腔



C. 黄梅戏



D. 川剧

(4) 图中山脉 E 和淮河组成了我国重要的地理分界线，山脉 E 的名称是_____。请列举该分界线的一项地理意义_____。

(10分)



34. 2018年4月总书记来到长江沿岸湖北湖南两省，实地考察调研长江的生态环境修复工作。了解长江经济发展战略实施情况。读图16、图17和相关资料完成下列问题。

(15分)



图16

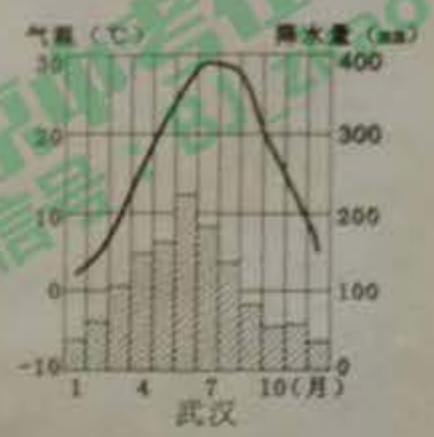


图17

(1) 长江发源于青藏高原上的_____山脉，中游流经_____、湖南、江西3个省区，最后注入_____海。

(2) 由图16可知，长江三峡位于我国第_____级阶梯交界处，这里蕴藏着丰富的_____资源。著名的三峡水利枢纽既有效地控制了荆江地区百年一遇的特大_____灾害，又显著改善了宜昌至重庆段的航道条件，发挥了巨大的_____价值，因此有“黄金水道”之称。

(3) 读图17，武汉气候特征为夏季_____，冬季_____，属于_____气候类型。

我家住在灞水河畔的一座小城，这里夏季多暴雨。在1998年暑假的一天早上，我们去河边看洪水上涨，发现河水比以前涨得快多了，就马上往回撤。很快，洪水就追着我们进了家。母亲迅速发了一道指令：“赶紧切断电源，打开一楼所有的门窗，防止房子被冲倒。”当我们做完这些，一楼已经是土黄色游泳池了。我们在二楼阳台看着熟悉的街道变成了河道……

(4) 依据材料并结合实际，谈谈洪涝灾害来临时的自救措施_____。

(答出一点即可)

2007年8月，中华白鳍豚被贴上了“功能性灭绝”的标签。而白鳍豚仅仅是冰山一角。据估计，长江里的鱼儿种类已有接近九成不见了踪影。目前，长江流域水土流失，湖泊面积减少等生态环境问题也十分严峻。习近平总书记强调推动长江经济带发展要把修复长江生态环境摆在压倒性位置，共抓大保护，不搞大开发。

(5) “绿色发展，生态优先”是推动长江经济带发展的首要任务，长江流域生态环境问题有_____等，修复长江生态环境可采取的措施有_____。(双项选择)

- A. 上游植树造林
- B. 中游围湖造田
- C. 下游过度开垦
- D. 保护生物多样性