



东城区 2019—2020 学年第二学期期末质量检测

初一历史

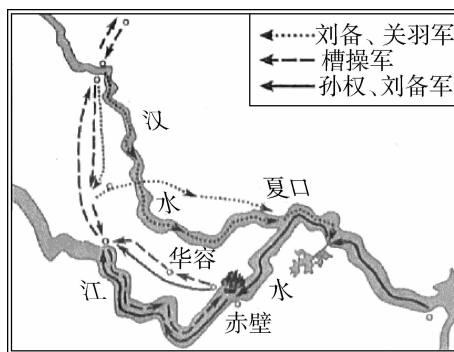
2020.7

学校 _____ 班级 _____ 姓名 _____ 教育 ID 号 _____

考生须知	1. 本试卷共 8 页,共两部分,28 道小题,满分 100 分。考试时间 60 分钟。 2. 在试卷和答题卡上准确填写学校、班级、姓名和教育 ID 号。 3. 试题答案一律填涂在答题卡上,在试卷上作答无效。 4. 在答题卡上,选择题用 2B 铅笔作答,其他试题用黑色字迹签字笔作答。 5. 考试结束后,将本试卷、答题卡和草稿纸一并交回。
------	---

一、选择题(共 25 个小题,每小题 2 分,共 50 分。在每一小题的四个选项中,只有一项符合题目要求)

- 疫情期间,北京电视台联合周口店北京人遗址博物馆进行了一场名为“博物馆里重新发现北京:周口店遗址探秘寻踪”的网上参观直播活动。以下直播活动内容中,我们可以用作对北京猿人进行科学研究的是
 - 周口店北京人遗址博物馆的导览图
 - 博物馆讲解员下发给学生的任务单
 - 北京电视台有关此活动的新闻报道
 - 在北京人遗址中发现的烧石和烧骨
- 春秋时期,“耕”“牛”二字经常同时出现在人名中,如孔子有个学生名冉耕,字伯牛;另一个学生名司马耕,字子牛。这种现象可以用来佐证
 - 当时牲畜是财富的象征
 - 春秋时期已经出现牛耕
 - 当时以牛肉为主要食物
 - 孔子的这两位弟子属牛
- 下列商鞅变法措施中,使秦国军队战斗力不断加强的是
 - 重农抑商
 - 推行县制
 - 奖励军功
 - 奖励耕织
- 秦始皇号称“千古一帝”,统一天下后,建立了专制主义中央集权制度,并实行了一系列巩固统一的措施,包括
 - ①统一文字
 - ②统一铸“五铢钱”
 - ③修筑万里长城
 - ④颁布“推恩令”
 - ①②
 - ③④
 - ①③
 - ②④
- 张骞通西域后,西汉政府设置的对西域地区进行有效管辖的机构是
 - 伊犁将军府
 - 西域都护府
 - 安西都护府
 - 北庭都护府
- 右侧地图显示的是中国古代史上一次以少胜多的战役。这次战役
 - 奠定三国鼎立的基础
 - 有利于曹操统一北方
 - 标志三国鼎立的开始
 - 结果是曹操以少胜多






7. 2020年5月11日,习近平总书记在云冈石窟考察历史文化遗产保护工作时指出,这是人类文明的瑰宝,要坚持保护第一。下图中的两座石窟均开凿于北魏时期。山西大同云冈石窟开凿较早,其佛像一般雄健可畏。河南洛阳龙门石窟开凿较晚,其佛像则表现出更多的中原文化特征,姿态也变为温和可亲。出现上述不同和变化的主要原因是



云冈石窟



龙门石窟

- A. 北魏政权统一了黄河流域
B. 孝文帝迁都洛阳推行汉化政策
C. 佛教的传播和进一步盛行
D. 雕刻工匠的审美观念存在差异
8. “北通涿郡之渔商,南运江都之转输,其为利也博哉”,这反映出隋朝开凿的大运河
A. 促进南北经济的交流
B. 导致了隋朝的灭亡
C. 起到了防洪减灾作用
D. 发挥农业灌溉作用
9. 一位同学在评价隋炀帝时,这样写道:“隋炀帝的一生有创举、多建树,也有暴政,致速亡。”可以看出,该同学对隋炀帝的评价
A. 全面肯定
B. 全面否定
C. 一分为二
D. 不置可否
10. 右图的筒车“如纺车,以细竹为之,车骨之末,缚以竹筒,旋转时低则舀水,高则泻水”,据此判断使用筒车的好处是
①节省人力 ②便于纺织 ③节省时间 ④提高效率
A. ①②
B. ①④
C. ②③
D. ③④
- 
11. 唐朝诗坛气象万千,名家辈出。其作品因反映了历史的真实情况而被称为“诗史”的诗人是
A. 李白
B. 杜甫
C. 白居易
D. 苏轼
12. 以下关于安史之乱的影响表述正确的是
A. 标志唐朝至此灭亡
B. 五代十国局面形成
C. 节度使的权势减弱
D. 唐朝从此由盛转衰
13. 宋太祖曾说,五代十国时候,地方割据残暴不仁,百姓深受他们的祸害,我现今挑选文臣能人一百多人,分别去治理各地城镇,即使他们都贪污受贿,也是不能比过一名武将的祸害。这里反映出宋初的一个基本国策是
A. 重文轻武
B. 休养生息
C. 重内轻外
D. 裁减冗员



14. 古钱币中蕴含着丰富的历史信息。观察以下一组古钱币的样式,结合这一时期的历史,可以得出的结论是



北宋钱币



契丹钱币

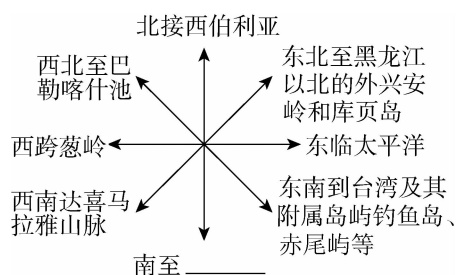


西夏钱币

- A. 北宋的都市生活丰富多彩
B. 北宋的手工业技术稳定发展
C. 北宋鼓励海外贸易的发展
D. 各个民族政权之间交流借鉴
15. 一位同学在中国科技馆参观《奇迹天工——中国古代发明创造文物展》时,看到展板介绍中说“我国古代四大发明中, 促进了航海事业发展”, 指的是
- A. 造纸术
B. 印刷术
C. 指南针
D. 火药
16. 1005 年宋辽之间的澶渊之盟、1141 年宋金之间的和议,产生的相同影响是
- A. 维持了相当时期的和平
B. 促进了黄河流域的开发
C. 减轻了中原人民的负担
D. 推动了中外贸易的发展
17. 下列活动与右图人物相关的是
- ①改国号为元
②被尊为成吉思汗
③创制蒙古文字
④“行汉法”,设立统治机构
- A. ①②
B. ③④
C. ②③
D. ①④
-
- 忽必烈像
18. 历史上中央政府首次在台湾地区正式建立的行政机构是
- A. 市舶司
B. 澎湖巡检司
C. 台湾府
D. 枢密院
19. 在我国南沙群岛中有一岛名为马欢岛,它是为了纪念航海家马欢。马欢将下西洋时亲身经历的二十国的国王、政治、风土、地理、人文、经济状况记录下来,编著成《瀛涯胜览》。此书可以帮助我们了解
- A. 玄奘西行印度
B. 鉴真东渡日本
C. 马可·波罗来华
D. 郑和下西洋
20. 明朝中期,有一首军歌的歌词中写道:“上报天子兮下救黔首(百姓),杀尽倭奴兮觅个封侯”,率领这支军队九战九捷,荡平浙东地区倭寇的民族英雄是
- A. 戚继光
B. 岳飞
C. 郑成功
D. 寇准
21. 2020 年是故宫建成 600 周年。1420 年明朝北京城基本建成,故宫成为北京城最为雄伟壮丽的建筑,是北京城的核心。故宫的建造,主要体现了
- A. 重视民生
B. 皇权至上
C. 中西合璧
D. 无为而治



22. 清朝前期,中国是一个幅员辽阔、人口众多、国力强大的统一多民族国家。右图是清前期疆域示意图,其中“南至”后面的横线上应该填写的内容是



- A. 珠江流域
- B. 岭南地区
- C. 南海诸岛
- D. 云贵高原

23. 下列这组历史图片都可用于研究



唐蕃会盟碑



宣政院印章

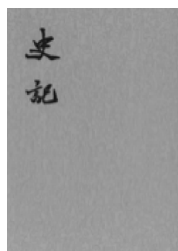


顺治帝会见五世达赖

- A. 契丹族的兴起以及辽与宋的政权并立
 - B. 党项族建立西夏并仿效唐宋进行改革
 - C. 女真族建立金朝并先后灭亡辽与北宋
 - D. 中原政权历来重视加强与藏族的关系
24. 某学生研学小组的研究课题中有以下关键词:“国粹”“乾隆 80 寿辰”“四大徽班进京”“皮黄戏”等。请判断该研究课题是

- A. 傀儡戏
- B. 元杂剧
- C. 京剧
- D. 蹴鞠

25. 我国古代文化辉煌灿烂。下列文化成就,将相同类别归类正确的一组是



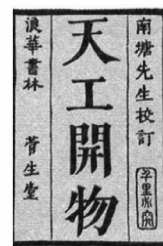
① 《史记》



② 《资治通鉴》



③ 《红楼梦》



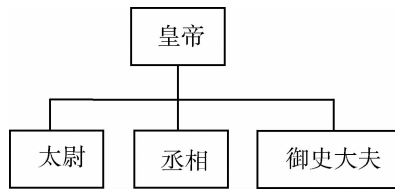
④ 《天工开物》

- A. ②③
- B. ①②
- C. ②④
- D. ③④



二、非选择题(共3个小题,共50分)

26. 中国古代政治文明灿烂辉煌。阅读材料,回答问题。(18分)



(1) 以上示意图所示的中央官制创立于①_____朝。皇帝之下,设有三公,均由皇帝任命,其中负责行政的是②_____,负责军事的是③_____,御史大夫负责的是④_____。(4分)

材料一 东汉末年,权臣董卓、曹操等恢复丞相或相国的官职,而且自我任命担任此职,实权在皇帝之上。魏晋南北朝时期也屡次设置丞相或相国,几乎都是权臣自命或皇帝迫不得已而任命的,成为权臣篡位的一种过渡和信号。

——郑海峰《中国古代官制研究》

(2) 依据材料一,指出相较于秦朝,东汉末年和魏晋南北朝时期的丞相任命发生什么变化?(2分)

材料二 (唐太宗说)以天下之广,四海之众,千端万绪,须合变通,皆委百司商量,宰相筹划,于事稳便,方可奏行。

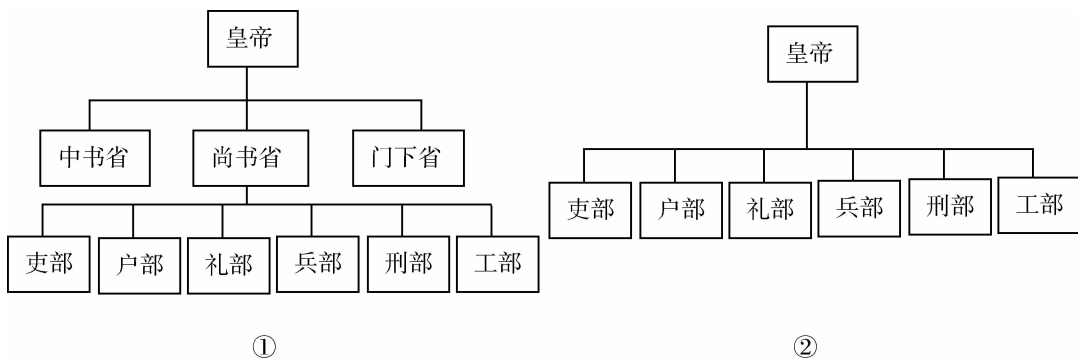
——《贞观政要·论政体》

材料三 (明太祖语)我朝罢相,设五府、六部……分理天下庶务,彼此颉颃(互相抗衡),不敢相压,事皆朝廷总之,所以稳当。

——《明史纪事本末》

(3) 依据材料二和材料三,概括唐太宗和明太祖认为处理政务时“稳”的方法各是什么?(4分)

(4) 为了达到“稳”,上述两位统治者都改革了中央官制,以下示意图属于唐太宗时期的是_____ (填写序号),属于明太祖时期的是_____ (填写序号)。(4分)





材料四 在宋以前有三公坐而论道的说法……到宋朝便不然了。从太祖以后,大臣上朝在皇帝面前无坐处,一坐群站,……到了明代,不但不许坐,站着都不行,得跪着说话了。

——吴晗《朱元璋》

材料五 雍正时,出现了一个新的内廷秘书机构军机处……其最重要的职掌,是将皇帝口谕拟写为文字“上谕”下发……在拟旨过程中,军机处完全秉承皇帝旨意,处于皇帝的严密监督之下,不能另立意见与皇帝相抗。故清人有言“军机处虽为政府,其权属于君。”

——张帆《中国古代简史》

(5)依据材料四,说一说官员上朝礼仪发生的变化。结合材料四、五和所学内容,概括中国古代中央政治制度演变的特点。(4分)

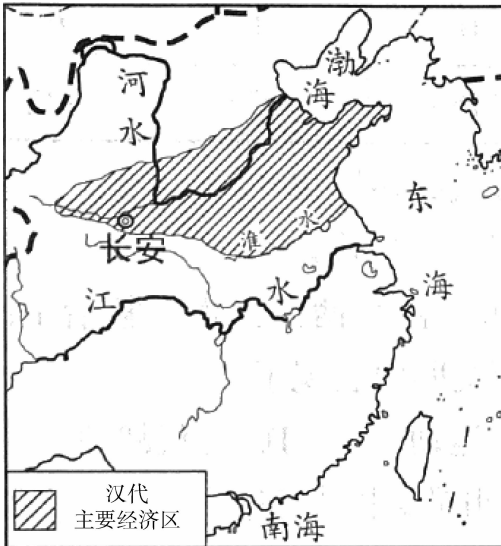
27. 两宋时期经济发展、城市繁荣。(16分)

材料一 大中祥符四年(1011年)……帝(宋真宗)以江、淮、两浙稍旱即水田不登,遣使就福建取占城稻三万斛,分给三路为种……内出种法,命转运使揭榜示民……(占城)稻比中国者,穗长而无芒,粒差(稍)小,不择地而生。

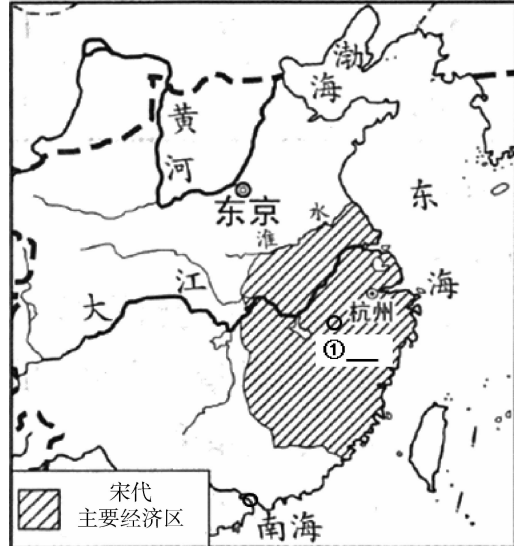
——(元)脱脱等《宋史》

(1)请依据材料一和所学内容,说出占城稻的优点。(4分)

材料二



汉代主要经济区域示意图



宋代主要经济区域示意图

(2)请观察材料二中两幅示意图,说出两幅示意图反映的变化。在“宋代主要经济区域示意图”中“①”标注的地点在宋代发展为“瓷都”,请写出该地点的名称。(4分)



材料三 开封从 1063 年起取消了灯火管制,大家于夜间可以自由行走。贸易和消遣地点直到黎明都始终开放。但将商业和手工业活动限制在特定区域(厢坊)中的规章似乎失效得更早:店铺和作坊建立于整座城市中。

——谢和耐《中国社会史》

(3)依据材料三,概括宋代商业活动的特点。(4分)

材料四 (宋)真宗时,张咏镇蜀,患蜀人铁钱重,不便贸易,设质剂(契约文书)之法,一交一缗(钱的量词),以三年为一界而换之(造新换旧)……谓之交子。

——(元)脱脱等《宋史》

(4)依据材料四和所学内容,说一说交子产生的地区和原因。(4分)

28. 北京是一座历史文化名城。(16分)

北京孔庙,始建于元朝,作为元、明、清三朝皇帝举行国家祭孔的场所,这里成为统治者尊孔崇儒,宣扬教化,主兴文脉的圣地。北京孔庙院内 198 座进士题名碑,记载了元、明、清三代 51624 名进士的姓名、籍贯、名次,是研究中国古代科举制度的重要文献资料。



北京孔庙



北京孔庙进士碑林

(1)某学生社团在参观孔庙后,对科举制的产生和发展的相关知识进行了整理。请你结合所学知识,将以下表格中的信息内容补充完整。(6分)

朝代	①_____	唐朝	宋朝	明朝	清朝
科举制的发展状况	分科考试,创立进士科,科举制正式确立。	增加考试科目,②_____成为最重要科目;还创立殿试制度。	宋初,大幅增加科举取士名额,提高进士地位。	题目必须来自“四书”“五经”,要求答卷由八个部分组成,称为“③_____”。	沿用科举取士,进一步加强思想控制,直至 1905 年废除科举制。

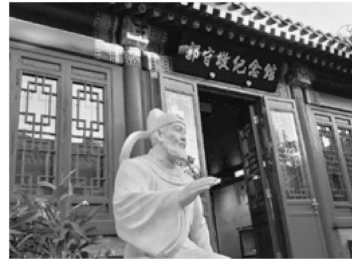


文天祥祠，又称文丞相祠，始建于明朝，位于北京市东城区府学胡同，曾是南宋著名政治家、文学家文天祥被元军关押的地方。在抗元兵败被俘后，文天祥写下了“人生自古谁无死？留取丹心照汗青”的千古名句。



文丞相祠

郭守敬纪念馆，位于北京西城区什刹海的汇通祠内。汇通祠建于元朝，曾是元朝著名天文、水利专家郭守敬主持全国水利建设设计的不地方。郭守敬编制的《授时历》是当时世界上最先进的历法，他还主持修治积水潭，修建通惠河，保障了元大都的供水。



郭守敬纪念馆

(2)说一说人们纪念两位古人的做法有什么共同点？任选其中一位，谈一谈后人纪念他的原因是什么？（4分）

云居寺，位于北京西南房山区水头村，寺内及周围的山上现存有十几座风格各异、极具研究价值的古塔。其中一塔建于开元十年（722年），里面雕刻的人物最多，保存最好。正中为一尊坐佛，东西两边共有10个供养人，其中一位深目高鼻，长着络腮胡子，与其它人物有着明显的区别，这与当时大量任用外国人为官有直接关系。



(3)结合所学内容，判断这座建于开元十年的塔属于哪一朝代？材料中划线的句子反映了当时怎样的历史现象？（4分）

2014年，习近平总书记在北京玉河、南锣鼓巷视察时指出，北京是世界著名古都，丰富的历史文化遗产是一张金名片，传承保护好这份宝贵的历史文化遗产是首都的职责，要本着对历史负责、对人民负责的精神，传承历史文脉，处理好城市改造开发和历史文化遗产保护利用的关系，切实做到在保护中发展、在发展中保护。

(4)传承保护北京的历史文化遗产是我们每个人的责任，请你结合材料内容，拟出一句保护北京历史文化遗产的口号。（2分）