



延庆区 2019 年初三统一练习

历 史

考 生 须 知	<p>1. 本试卷共 10 页，共两部分，34 道小题。满分 90 分。考试时间 90 分钟。</p> <p>2. 在试卷和答题纸上准确填写姓名、班级和学校。</p> <p>3. 试题答案一律书写在答题纸上，在试卷上作答无效。</p> <p>4. 在答题纸上，试题用黑色字迹签字笔作答。</p> <p>5. 考试结束，将本试卷和答题纸一并交回。</p>
------------------	--

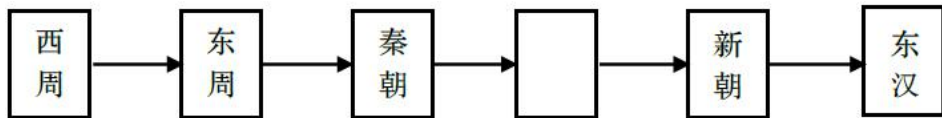
第一部分（选择题 共 45 分）

本部分共 30 小题，每小题 1.5 分，共 45 分。在每小题列出的四个选项中，选出最符合题目要求的一项。

- 要研究我国北方原始农耕文化，下列古人类遗址中，可以去考察的是
A. 元谋人遗址 B. 半坡遗址 C. 北京人遗址 D. 河姆渡遗址
- 中国国家博物馆馆藏文物西周宜侯矢（cè）簋（guǐ）内壁铭文记载了周王册封矢为宜地之侯，并赏赐他土地、人口等。这一铭文能够帮助我们更好地了解西周时期的
A. 世袭制 B. 分封制 C. 郡县制 D. 行省制
- 一位同学在分析“百家争鸣”影响时制作了下表，表中内容反应出“百家争鸣”

百家争鸣		社会主义核心价值观
儒家	仁、义、礼、智、信；民为邦本	富强、民主、文明、和谐， 自由、平等、公正、法治， 爱国、敬业、诚信、友善。
墨家	“兼爱”，爱无差别等级	
法家	“尚法”，依法治国	

- 对后世的思想文化影响深远
 - 不利于后世儒家思想发展
 - 推动了战国时期经济的繁荣
 - 脱离现实，禁锢人民的思想
- 按照古代某朝的行政区划，今天北京部分地区属于广阳郡蓟县，该朝代最早应为
A. 夏朝 B. 商朝 C. 周朝 D. 秦朝
- 下图是某同学制作的中国古代朝代更替表（部分），空白处政权的是



- 姬发
- 嬴政
- 刘邦
- 刘秀

6. 下列砖画出土于甘肃嘉峪关魏晋古墓，生动反映了当时汉人胡食的生活习俗。这组砖画可以用来直接研究



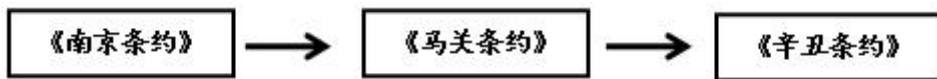
图 1 制作蒸馍与烙饼

图 2 食用烧烤食品

- A. 江南开发 B. 民族交融 C. 政权并立 D. 经济重心南移
7. 杜甫描述自己某段生活时期的社会现象写到：“有弟皆分散，无家问生死。寄书长不达，况乃未休兵。”与此相关的史实是
- A. 秦朝暴政 B. 贞观之治 C. 安史之乱 D. 开元盛世
8. 宋朝儿童念的《神童诗》，一开头就是“天子重英豪，文章教尔曹；万般皆下品，唯有读书高”。材料表明宋朝
- A. 等级森严 B. 商业繁荣 C. 重农抑商 D. 重文轻武
9. 以下各项都属于中国古代科技著作的是
- A. 《史记》《伤寒杂病论》 B. 《大唐西域记》《马可·波罗行纪》
- C. 《齐民要术》《农政全书》 D. 《三国演义》《红楼梦》
10. 下表是中央政府对某一边疆地区进行管理的史实。这一地区是

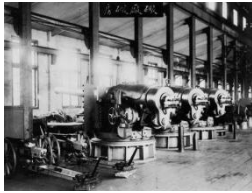
时期	措施
西汉	设置西域都护
唐朝	设安西都护府、北庭都护府
清朝	平定大小和卓叛乱，设伊犁将军管辖

- A. 东北 B. 新疆 C. 西藏 D. 台湾
11. 明确时序是理解历史的基础。下列历史人物在中外交流中做出过突出贡献，其活动按先后顺序排列正确的是
- ①张骞出使西域 ②鉴真东渡 ③郑和下西洋 ④马可·波罗来华
- A. ①②③④ B. ①②④③ C. ①④②③ D. ②①④③
12. 构建历史知识结构示意图是学习历史的一项技能。下面是某同学编制的历史知识结构示意图。对该示意图，解读正确的是



- A. 中国逐步走出半殖民地半封建社会的过程 B. 中国民族工业艰难曲折的发展过程
- C. 中国逐步沦为半殖民地半封建社会的过程 D. 中国新民主主义革命的发展历程

13. 下面四幅图片是中国第一次近代化运动创办的工业，这次运动是



江南制造总局



福州船政局



安庆内军械所



汉阳铁厂

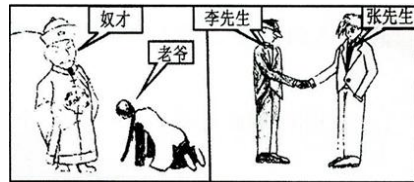
- A. 洋务运动
B. 戊戌变法
C. 辛亥革命
D. 新文化运动

14. 寒假期间，某同学参观北京新文化运动纪念馆时，了解到新文化运动是一次空前的思想解放运动，因为它要提倡

- A. 变法图强
B. 实业救国
C. 自由平等
D. 民主科学

15. 右侧漫画形象地描绘了 20 世纪初中国社会习俗的变化，推动这一变化的历史事件是

- A. 辛亥革命
B. 戊戌变法
C. 洋务运动
D. 义和团运动



16. 为右图所示内容归纳单元主题，最适合的是

- A. 中国开始沦为半殖民地半封建社会
B. 近代化的早期探索与民族危机的加剧
C. 资产阶级革命与中华民国的成立
D. 新时代的曙光

第 12 课 新文化运动
第 13 课 五四运动
第 14 课 中国共产党诞生

17. 有研究表明：中国十四年抗战直接伤亡人口在 4100 万以上，加上战时失踪、被俘等项数字，人口损失则超过 4500 万。材料中的“十四年抗战”开始于

- A. 九一八事变
B. 华北事变
C. 西安事变
D. 七七事变

18. 20 世纪 50 年代，我国确定的政治制度包括

- ①人民代表大会制度
②“一国两制”方针
③民族区域自治制度
④中国共产党领导下的多党合作和政治协商制度
- A. ①③④
B. ②③④
C. ①②④
D. ①②③

19. 一位学者评论：在《中美联合公报》中，尼克松作了一个让步，但它或许是达成一项和解最小的让步，从长远来看……增进了世界和平的前景，尼克松“让步”是指承认

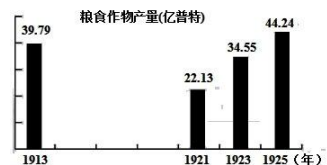
- A. 《朝鲜停战协定》
B. 中日邦交正常化
C. 中国加入联合国
D. “一个中国”的原则

20. 下表中的数据来自安徽省凤阳县小岗村档案室里的一份档案。分析这组数据，你认为小岗村农民收入变化的主要原因是

时间	粮食产量	人均口粮	人均收入
1976年	35000斤	230斤	32元
1979年	132300斤	800斤	200元

- A. 新中国成立
B. 家庭联产承包责任制的实行
C. 对外开放政策的实行
D. 袁隆平杂交水稻的推广
21. 在欧洲和美洲之间建立起直接航线，结束东、西半球长期隔绝状态的航海家是
A. 迪亚士
B. 达·伽马
C. 哥伦布
D. 麦哲伦
22. 从1770年到1840年，英国工人的日生产率提高了20倍。原棉消耗量从1800年5200万磅增加到1840年的4.59亿磅。生铁产量1720年为2.5万吨，1840年增至139.64万吨。煤产量1700年为260万吨，1836年增至3000万吨。上述材料反映工业革命
A. 提高了工人生活的质量
B. 改变了生产组织形式
C. 社会结构的变化
D. 创造了巨大的生产力
23. 历史事实指的是历史的真实情况，历史观点是分析历史事实的看法和状态。下列选项中属于历史观点的是
A. 马克思认为，英国革命是一场“欧洲范围的革命”
B. 美国独立战争期间，乔治·华盛顿被任命为大陆军总司令
C. 1799年11月9日，拿破仑发动“雾月政变”
D. 1813年，玻利瓦尔领导委内瑞拉人民举行起义
24. 1862年9月的一天，在美国南方棉花种植园里劳动的黑人暗中传递着一个万份惊喜的消息：他们自由了，他们可以参军了。与这个消息有密切关系的人物和文件是
A. 林肯和《独立宣言》
B. 华盛顿和1787年宪法
C. 罗斯福和《解放黑人奴隶宣言》
D. 林肯和《解放黑人奴隶宣言》
25. 一战后，战胜国先后召开了巴黎和会与华盛顿会议，这两次会议的相似点是
①帝国主义大国操纵会议
②侵犯中国主权，损害中国利益
③建立战后世界统治新秩序
④促进了世界的长久和平
A. ①③④
B. ①②③
C. ①②④
D. ②③④

26. 右图是1913—1925年俄国【苏俄（联）】粮食作物产量变化，是因为苏联实行



- A. 新经济政策
B. 战时共产主义政策
C. 高度集中的政治经济体制
D. 计划经济

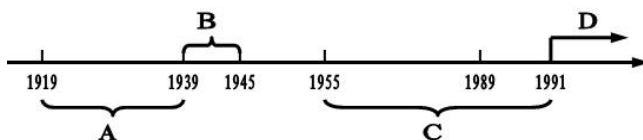
27. 《联合国宣言》规定：“每一（签字国）政府各自保证对与各该政府作战的三国同盟成员国及其附从者使用其全部资源，不论军事的或经济的。”其根本目的是

- A. 开辟欧洲战场 B. 打败法西斯 C. 粉碎日本侵略 D. 建立联合国

28. 雨果曾说：“总会有这么一天，到那时，你们法国、俄国、英国，所有的欧洲国家，无须丢掉你们各自的特点和闪光的个性，都将紧紧地融合在一个高一级的整体里；到那时，你们将构筑欧洲的友爱关系。”为“构筑欧洲的友爱关系”打下坚实基础的是

- A. 建立凡尔赛——华盛顿体系 B. 成立联合国
C. 成立世界贸易组织 D. 成立欧盟

29. 下面年代尺主题为“20世纪世界格局的演变”，其中完整反映两极格局形成与解体是



30. 中共十九大报告指出，世界面临的不稳定性不确定性突出，人类面临许多共同挑战。为此，我们应该

- ①同舟共济，推动经济全球化发展
②采取先发展经济，后保护环境的模式
③反对霸权主义，促进世界向多极化方向发展
④发挥联合国在国际事务中的主导地位，维护世界和平

- A. ①②③ B. ②③④ C. ①③④ D. ①②③④

第二部分（非选择题 共 45 分）

31.（12分）建筑·智慧·创造

材料一 古今中外世界各国的著名建筑，他们是



- ①都江堰 ②红场 ③明长城 ④北京城

（1）_____水利工程被誉为“世界水利文化的鼻祖”；_____是莫斯科最古老的广场，是重大历史事件的见证场所；明朝的_____是在元大都的基础上，经过大规模的扩建和改造发展起来的。（只填写序号）（3分）

材料二 建筑特征总是在一定的自然环境和社会条件的影响支配下形成的。中国是幅员辽阔的多民族国家，地质、地貌、气候、水文条件变化很大，各民族的历史背景、文化传统、生活习惯各不相同，因而形成许多各具特色的建筑风格。古代社会的发展迟缓和交通闭塞，又使这些特色得以长期保留下来。……全国大部分地区使用木构架承重建筑，这种建筑广泛分布于各民族地区，具有普遍意义。

——百度文库：中国建筑的起源

(2) 依据材料二，指出中国地域建筑特色的背景，写出中国建筑的主流特色。(3分)

材料三 东交民巷使馆建筑群位于北京市东城区东交民巷，形成于1901年至1912年，是一个集使馆、教堂、银行、官邸、俱乐部为一体的欧式风格街区。……东交民巷使馆建筑群，是北京仅存的二十世纪初的西洋风格建筑群，也是帝国主义侵略中国的实物遗存和爱国主义的教育基地。2017年12月2日，入选“第二批中国20世纪建筑遗产”。

——刘瑞玲《北京东交民巷里的异域建筑》

(3) 依据材料三并结合所学，分析东交民巷异域建筑形成的原因，概括将东交民巷使馆建筑群列为中国20世纪建筑遗产的历史意义。(3分)

(4) 2019年4月29日至10月7日，中国北京延庆举办世界园艺博览会，如果你是设计师，请你任意选择一个国家或者一座城市，表达你的设计理念。(3分)

示例： 选择：陕西西安

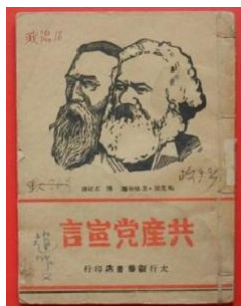
设计：这座城市有著名的秦始皇陵兵马俑，它展现了秦代科技文化的成就，见证了中国人民的智慧与创造力。

32. (12分) 理论·实践·创新

材料一



①俄国十月革命



②《共产党宣言》的发表



③中国共产党“一大”的召开

(1) 请将上面三个事件按照时间顺序进行排序。(2分)

材料二 1931年，亚当斯完成了著作《美国的史诗》，其主题是“让我们所有阶层的公民过上更好、更富裕和更幸福的生活的美国梦”，第一次明确提出“美国梦”。……而到了21世纪，随着信息化时代的到来，微软的比尔·盖茨、苹果的乔布斯以及Facebook的创始人扎克伯格等，他们凭借自己的智慧，成了当今时代“美国梦”的新偶像。

——《比较：“中国梦”和“美国梦”的差异在哪里？》

(2) 依据材料二，分析第一次提出“美国梦”的社会背景，说明采取初步实现“美国梦”的措施。(2分)

材料三



新中国成立前夜，中国人民解放军到达的地方，驻扎在中国领土上的外国军队被迫完全撤走。中国国门的钥匙，海关管理权完全回到中国人自己手里。帝国主义列强在中国原来享有的种种特权，被取消。……从国内社会生活看，在两千多年的封建统治和一百多年半殖民地反封建社会中，占中国人口绝大多数的劳动人民被压在社会的最底层，过着牛马不如的生活，新中国结束了这种状况，人民当家做了自己国家和社会的主人。新中国的建立，使已解放的广大地区实现前所未有的统一。国家成为统一的整体，在全国范围内可以通盘筹划，可以一直贯彻到基层，密切协作，一致行动。这是中国人民多年来梦寐以求而没有实现过的局面。

—— 摘编自《二十世纪中国史纲》

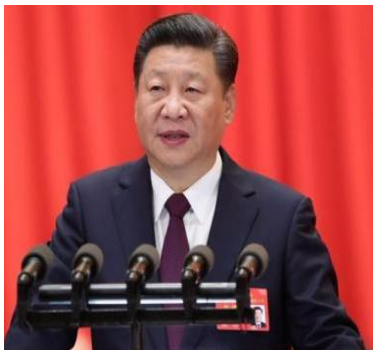
(3) 依据材料三，判断图片反映的历史事件，概括该事件的历史意义。(4分)

材料四 1978年以来对外开放经历的三个阶段

阶段	事件	特征
第一阶段主动开放 (1978~2000年)	①	让中国进入世界
第二阶段体制并轨 (2001~2006年)	中国加入世贸组织	中国开始走向世界
第三阶段抓住机遇 (2007年至今)	中非论坛	②

(4) 依据材料四，把①②补充完整(2分)

材料五



习近平在十二届全国人大一次会议上当选为国家主席，他深刻阐述了中国梦的宏伟蓝图，强调中国梦就是要实现国家富强、民族振兴、人民幸福；实现中国梦，必须走中国道路、弘扬中国精神、凝聚中国力量。中国梦归根到底是人民的梦，必须紧紧依靠人民来实现，必须不断为人民造福。

—《统编教材八下 53 页》

(5) 依据材料五，指出中国梦的宏伟蓝图，概括实现中国梦的途径。(2分)

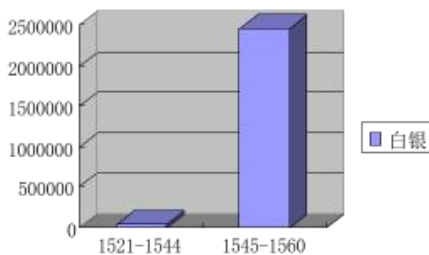
33. (11分) 世界近代史是资本主义产生和发展的历史。

材料一 14—17世纪，欧洲新生的资产阶级掀起了一场思想解放运动。这场运动的重大历史意义在于它促使欧洲人从以神为中心过渡到以人为中心，在于唤醒人的觉醒，使人们把关注的重点从来世转移到现世，从而在精神方面为资本主义制度的确立开辟了道路。

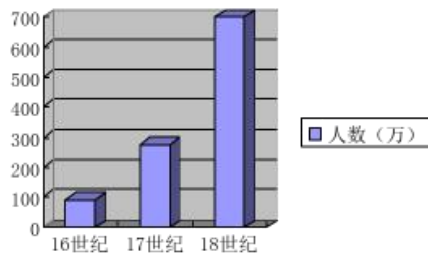
——摘自《世界史·近代史编》

(1) 根据材料一，分析欧洲这场“思想文化运动”的事件及其核心思想。(2分)

材料二 16世纪以后，世界商业贸易中心由地中海转移到大西洋，曾经位于文明边缘的民族，突然发现自己处于世界文明变化的中心，因而更加发奋图强。



西班牙从拉美掠夺白银数量



从非洲贩买到美洲的黑奴人数

(2) 根据材料二，分析新航路开辟带来了哪些影响。(3分)

材料三 世界近代史上民主政治的重大事件如下：

- ①英国资产阶级革命
- ②法国大革命
- ③俄国废除农奴制
- ④美国独立战争
- ⑤明治维新

(3) 请把以上事件按照走上资本主义道路的方式进行分类，任选其一加以说明。(2分)

材料四

一些跨国公司生产（销售）情况简表

大众公司	汽车的部件来自四个大洲的 20 多个国家。
西门子公司	5 万多个产品的部件来自 130 多个国家。
雀巢公司	所属分公司遍及世界五大洲 50 多个国家，有 8500 多种产品在 100 多个国家销售。
波音公司	每一架客机所需的 450 万个零部件来自海外 1500 家大企业和 1.5 家中小企业。

(4) 材料四反映了世界发展呈现的趋势，指出产生这一趋势的根本动力。（2 分）

材料五 大国在处理国际事务中的作用举足轻重，对处理重大争端发挥着重要的影响，有时甚至可以深刻影响世界历史发展的进程。所以，只有通过大国之间的协商合作，走“大国协作”、“共同安全”的道路，才是解决全球安全问题的现实途径。……大国之间的协调与合作要坚持正确的义利观，政治上主持公道、伸张正义，经济上互利共赢、共同发展，国际事务中讲信义、重情义、扬正义、树道义。只有各个大国“义”字当头，齐心协力，才能有效处理重大争端，才能在建设新型大国关系的基础上最终形成一个普遍、高效、公正、合理的全球治理模式。

——节选自 2016 年“习近平在伊朗核问题六国机制领导人会议上的讲话”

(5) 依据材料五，谈谈你认为在“共同构建人类命运共同体”的过程中，大国应该怎么做？（2 分）

34. （10 分）实践·创新·传承

【设计路线】

历史文化遗产	文物简介
①周口店北京人遗址博物馆	周口店北京人遗址出土了 6 件较为完整的人类头盖骨化石，15 件下颌骨，157 枚牙齿及大量骨骼碎块，代表约 40 个北京猿人个体，还有数 10 万件石器及大量用火灰烬。
②故宫博物院	紫禁城是明清两代皇宫，以太和殿、中和殿、保和殿三大殿为中心，是皇帝处理政务的场所。整体布局严谨，严格按照封建礼制和阴阳五行学说设计营造。

③大葆台西汉墓博物馆	大葆台汉墓出土大量铁器，最具代表的是“渔”字铁斧。铁斧的一面有凸起的“渔”字，这是渔阳郡铁官作坊的标记。这一发现是西汉盐铁官营的重要证据。
④房山云居寺	云居寺东北角小塔建于唐开元年间。塔外两尊力士雕像威武刚健，塔内东壁雕的是形体丰满的侍女，西壁雕的是高鼻深目、丰髭重须的胡人。这些雕像反映了当时的社会风貌。
⑤天宁寺塔	天宁寺塔修建于辽代。塔身浮雕有金刚力士、菩萨、云龙等纹饰，形象生动，不仅是辽代雕塑艺术精品，也体现了契丹人对佛教的崇尚。金定都于中都后，又对其进行了修缮。

(1) 依据材料，对以下表述作出判断：直接从材料中得出的，在括号内划“√”；违背了材料所表达意思的，在括号内划“×”；材料没有涉及的，在括号内划“○”。(5分)

- ① 从北京人遗址的考古发现，得知北京人开始使用火。
()
- ② 故宫博物院是宋元时期遗留下来的大型宫殿群。
()
- ③ 通过参观大葆台西汉墓博物馆，得知西汉时期实行盐铁官营。
()
- ④ 唐玄宗时期重视农业生产和生产技术的改进，发明了曲辕犁和筒车。
()
- ⑤ 天宁寺塔修建于辽代，塔身浮雕有金刚力士、菩萨等纹饰，体现了对基督教的重视。
()

【深入研究】

(2) 阅读历史文化遗产简介，仿照示例，概括历史文化遗产反映的时代特征。(3分)

示例：秦汉	统一多民族国家的建立
魏晋南北朝	
隋唐	
宋元	民族关系的发展与社会变化
明清	

【成果运用】

- (3) 保护历史文化遗产需要同学们的参与，请你提出一项保护历史文化遗产的行动建议。
(要求：切实可行，说出具体做法)(2分)

延庆区 2019 年初三统一练习

历史答案

第一部分（选择题 共 45 分）

本部分共 30 小题，每小题 1.5 分，共 45 分。在每小题列出的四个选项中，选出最符合题目要求的一项。

1	2	3	4	5	6	7	8	9	10
B	B	A	D	C	B	C	D	C	B
11	12	13	14	15	16	17	18	19	20
B	C	A	D	A	D	A	A	D	B
21	22	23	24	25	26	27	28	29	30
C	D	A	D	B	A	B	D	C	C

第二部分（非选择题 共 45 分）

31. （12 分）建筑·智慧·创造

（1）（3 分）① ② ④ （3 分，每序号 1 分）

（2）（3 分）背景：在一定的自然环境和社会条件的影响下形成。（一点 1 分共 2 分）

特色：使用木构架承重结构（1 分）

（3）（3 分）原因：近代西方列强入侵，1901 年清政府被迫签订《辛丑条约》（1 分）

意义：东交民巷使馆建筑群是近代帝国主义侵略中国的实物遗存，有助于了解近代中国主权遭到破坏的历史。（2 分）

（4）（3 分）选择国家或城市、著名建筑、设计意义各 1 分，共 3 分（言之成理即可给分）

32. （12 分）理论·实践·创新

（1）（2 分）②①③（排对两个给 1 分，全对给 2 分，排对一个不给分）

(2) (2分) 背景：1929——1933 经济大危机； (1分) 措施：罗斯福新政 (1分)

(3) (4分) 事件：开国大典 (或中华人民共和国成立) (1分)

意义：中华人民共和国的成立开创了中国历史的新纪元；获得了民族独立；人民当家作主；国家成为统一的整体；中华人民共和国的成立为实现国家繁荣奠定了基础。(写出三点即可，得3分)

(4) (2分) ①十一届三中全会 (1分) ②中国开始改变世界 (1分)

(5) (2分) 蓝图：国家富强、民族振兴、人民幸福；

途径：走中国道路、弘扬中国精神、凝聚中国力量；依靠人民来实现
(写出一点即可)

(蓝图、途径各1分，共2分)

33. (11分) 世界近代史是资本主义产生和发展的历史。

(1) (2分) 文艺复兴运动； (1分) 人文主义 (1分)

(2) (3分) 世界商业贸易中心转移到大西洋 (或地中海贸易衰落)；

促进欧洲资本主义发展 (或西班牙崛起、拉美衰落)；

非洲丧失了大量劳动力，造成经济落后，为美洲的开发提供了廉价劳动力。

(每点1分，共3分)

(3) (2分) 资产阶级革命：①②④；资本主义改革：③⑤ (1分)

任选其一加以说明，言之成理即可 (1分)

(4) (2分) 经济全球化；第三次科技革命 (2分)

(5) (2分) 大国应构建新型大国关系、坚持睦邻友好、维护世界和平、加强经济交流与合作、建

立公正合理的国际政治经济新秩序、相互尊重、开放包容等。

(或大国之间应协商合作、在国际事务中应该秉持道义和正义)

(写出任意两点或言之有理即可得2分)

34. (10分) 实践·创新·传承

(1) (5分) (√) (×) (√) (0) (×) (一点一分)

(2) (3分) 魏晋南北朝:政权并立与民族交融

隋唐:繁荣与开放;

明清:统一多民族国家的巩固和发展(一点一分)

(3) (2分) 言之成理,即可给分。