

怀柔区 2021—2022 学年度第一学期期末初二质量检测

语文试卷

考生须知	1. 本试卷共 8 页,共五道大题,22 道小题。满分 100 分。考试时间 120 分钟。 2. 在答题卡上准确填写学校名称、姓名和准考证号,并将条形码贴在指定区域。 3. 试题答案一律填涂或书写在答题卡上,在试卷上作答无效。 4. 在答题卡上,选择题用 2B 铅笔作答,其他试题用黑色字迹签字笔作答。 5. 考试结束,将本试卷、答题卡和草稿纸一并交回。
------	--

一、基础·运用(共 16 分)

期待着,期待着,冬奥的脚步近了!学校为迎接冬奥会开展“点燃冰雪激情,绽放青春梦想”冰雪运动嘉年华主题体验活动,请你完成以下任务。

1.【北京,圆梦双奥】

2018 年 2 月 26 日,第 23 届冬奥会闭幕式在平昌落下 wéi□幕。中国作为下一届冬奥会的举办国,呈现了以《2022 相约北京》为主题的 8 分钟文艺演出。22 名中国轮滑运动员滑出的轨迹和高科技实现的影像变化,中国结、中国龙、凤凰、高速铁路、大飞机、航天器等中国元素陆续展示,反映出中国的时代风貌和历史文化;北京冬奥会会徽“冬梦”、蔚蓝的地球、孩童的笑脸、橄榄枝和梅花编织的花环等纷纷呈现,体现了中国推动构建人类命运共同体的大国担当。北京,这座承载着人类文明的古都,xié□手张家口,开始翘首期盼冬季奥林匹克运动荣光在国家体育馆“鸟巢”绽放的那一刻。

2021 年 10 月 27 日,北京冬奥会迎来了倒计时一百天。中国向世界发出诚挚邀约,14 亿中国人民乘着北京冬奥会的火炬,重燃奥林匹克运动的激情和梦想。作为“双奥之城”的北京,将秉持“绿色、共享、开放、廉洁”的 ①,让北京冬奥会成为全球冬季运动的 ②。中国运动员期待在家门口实现中国冰雪运动的突破,憧憬冰雪运动在中国迈向一个 ③。

(1)文段中加点字的读音和方框内应填写的汉字,全都正确的一项是(2分)

- A. 承载 zài 翘 qiáo 帷幕 携手 B. 承载 zài 翘 qiào 帷幕 携手
C. 承载 zǎi 翘 qiáo 帷幕 挟手 D. 承载 zǎi 翘 qiào 帷幕 挟手

(2)在文段横线处依次填入词语,恰当的一项是(2分)

- A. ①新观念 ②新纪元 ③里程碑
B. ①新观念 ②里程碑 ③新纪元
C. ①新理念 ②新纪元 ③里程碑
D. ①新理念 ②里程碑 ③新纪元



(3)文中画线句子有一处表达欠妥,请加以修改。(2分)

答:_____

2.【会徽,象征冬奥】

右图是2022年第24届冬奥会会徽——冬梦。整个图案由汉字、彩带、剪纸、五环组成。请你认真观察,发挥想象,写出图案的设计寓意。

(2分)

答:_____

3.【媒体,宣传冬奥】

人民网:10月27日,北京2022年冬奥会迎来倒计时一百天,诚邀世界“一起向未来”,大幕将开,一场闪耀科技创新魅力的盛会指日可待。

从场内到场外,从比赛到观赛,北京冬奥会可以说是一场被科技创新成果“武装”的盛会【甲】水立方14天智能转换为冰立方、手持火炬实现零碳排放、秒级精准气象预报【乙】在冬奥科学办赛的过程中,一项项黑科技、新成果得以应用,为冬奥披上一层酷炫的“科技色彩”。

(1)根据文段内容,为这则消息拟写一个合适的标题。(不超过10字)(2分)

答:_____

(2)文中【甲】【乙】两处填入标点,恰当的一项是(2分)

- A.【甲】,【乙】…… B.【甲】:【乙】。
C.【甲】:【乙】…… D.【甲】,【乙】。

(3)北京2022冬奥和冬残奥会主题口号是“一起向未来”,为宣传冬奥理念,你会选用下面哪幅书法作品来发布海报?(2分)



第一幅



第二幅

我选择:_____

理由:_____



4.【盛典,欢庆冬奥】

2022年2月4日,北京冬奥会将在鸟巢隆重开幕。大年初四,正是中华民族传统节日——春节,举国同庆,紫气东来,祥云升起,祝愿冬奥会在喜庆吉祥的氛围里取得圆满成功。巧合的是,这一天还是我们中华民族二十四节气中的第一个节气——立春,春天孕育冬梦,这也预示着北京冬奥会将捷报频传,成绩斐然,充分展现中华健儿的雄姿与风采!

(1)根据语段内容,选出合适的下联。(2分)

上联:冬奥鸟巢紫云起

下联:_____

- A. 中华冬梦春意来 B. 冬梦孕育春雨来
C. 冬梦春色展风采 D. 中华冬梦展雄姿

二、古诗文阅读(共19分)

(一)默写。(共6分)

5. 几处早莺争暖树,_____。(白居易《钱塘湖春行》)

6. _____,星河欲转千帆舞。(李清照《渔家傲》)

7. “山川之美,古来共谈。”李白仗剑去国看到“_____”,江人大荒流”壮阔景色;王维出使边塞看到“大漠孤烟直,_____”的雄奇景象;苏轼被贬黄州看到“_____,_____,盖竹柏影也”的如水月色。山川风物,总能触发想象,其意境令人神往。

(二)阅读《黄鹤楼》,完成8—9题。(共6分)

黄鹤楼

崔颢

昔人已乘黄鹤去,此地空余黄鹤楼。
黄鹤一去不复返,白云千载空悠悠。
晴川历历汉阳树,芳草萋萋鹦鹉洲。
日暮乡关何处是?烟波江上使人愁。

8. 下列对本诗的理解分析,不恰当的一项是(2分)

- A. 首联从神话传说落笔,借仙人乘鹤远去的传说,给黄鹤楼增添了一层神秘的色彩。
B. 颔联中“空悠悠”有“空荡荡”之意,表达了作者因漂泊在外内心的孤独寂寞之情。
C. 颈联写出了登楼所见之景,天气晴好,汉阳的树木清晰分明,鹦鹉洲上草木荒芜衰败。
D. 尾联末句描绘了江上暮霭迷蒙,仿佛笼罩着烟雾一般的景象,作者内心的愁绪也因此景而更浓。

9. 陶渊明《饮酒(其五)》中“山气日夕佳,飞鸟相与还”,与本诗“日暮乡关何处是?烟波江上使人愁”都写到了夕阳。请简要说明两位诗人分别借“夕阳”表达了怎样的情感。(4分)

答:_____



北京中考在线
微信号:BJ_zkao

北京中考在线
微信号:BJ_zkao

北京中考在线
微信号:BJ_zkao

(三) 阅读下面文言文,完成 10—12 题。(共 7 分)

【甲】

太行、王屋二山,方七百里,高万仞,本在冀州之南,河阳之北。

北山愚公者,年且九十,面山而居。惩山北之塞,出入之迂也,聚室而谋曰:“吾与汝毕力平险,指通豫南,达于汉阴,可乎?”杂然相许。其妻献疑曰:“以君之力,曾不能损魁父之丘,如太行、王屋何?且焉置土石?”杂曰:“投诸渤海之尾,隐土之北。”遂率子孙荷担者三夫,叩石垦壤,箕畚运于渤海之尾。邻人京城氏之孀妻有遗男,始龀,跳往助之。寒暑易节,始一反焉。

河曲智叟笑而止之曰:“甚矣,汝之不惠!以残年余力,曾不能毁山之一毛,其如土石何?”北山愚公长息曰:“汝心之固,固不可彻,曾不若孀妻弱子。虽我之死,有子存焉。子又生孙,孙又生子;子又有子,子又有孙;子子子孙孙无穷匮也,而山不加增,何苦而不平?”河曲智叟亡以应。

操蛇之神闻之,惧其不已也,告之于帝。帝感其诚,命夸娥氏二子负二山,一厓朔东,一厓雍南。自此,冀之南,汉之阴,无陇断焉。

(选自《列子·汤问》)

【乙】

蜀之鄙^①有二僧,其一贫,其一富。贫者语于富者曰:“吾欲之南海,何如?”富者曰:“子何恃^②而往?”曰:“吾一瓶一钵^③足矣。”富者曰:“吾数年来欲买舟而下,犹未能也。子何恃而往!”越明年,贫者自南海还,以告富者。富者有惭色。

西蜀之去南海,不知几千里也,僧之富者不能至,而贫者至焉。人之立志,顾^④不如蜀鄙之僧哉!

(节选自彭端淑《为学》)

[注]①[鄙]边境。②[恃]凭借,倚仗。③[钵]和尚用来盛饭食的器皿。④[顾]难道,反而。

10. 下列选项中加点字意思相同的一项是(2分)

- A. 年且九十 且焉置土石
B. 以残年余力 以天下之所顺
C. 固不可彻 固国不以山溪之险
D. 帝感其诚 公孙衍、张仪岂不诚大夫哉

11. 翻译文中两处画线语句,并依据上下文对其作出进一步理解,正确的一项是(2分)

【甲】吾一瓶一钵足矣。

翻译:我有一个水瓶和一个饭碗就足够了。

理解:两个“一”字表现贫者对物质要求低,一个“足”字体现了他战胜困难的坚定决心。

【乙】子子子孙孙无穷匮也,而山不加增,何苦而不平?

翻译:子子子孙孙无穷无尽,可是山不会增高加大,还怕挖不平吗?

理解:愚公认为我会有众多的子孙,子孙还会有他们的子孙,这样一代一代坚持挖下去,即使山增加的再高,总有可以挖平的一天。

初二语文试卷第 4 页(共 8 页)



北京中考在线
微信号:BJ_zkao

12. 苏轼云：“古之成大事者，不惟有超世之才，亦必有坚韧不拔之志。”结合[甲][乙]两文相关内容，谈谈你对这句话的理解。(3分)

答：_____



三、名著阅读(共5分)

13. 在画横线处依次填入动物名称，正确的一项是(2分)

《昆虫记》里每一个昆虫都有自己的本领：如红蚂蚁具有神奇的记忆力可以评为“最强大脑”；_____既可以参评“建筑大师”，更可以去参评“小提琴大师”；_____善于制作各种样式的面包，可以评为“西点大师”；_____每天热火朝天的劳动，争分夺秒的潜入地下，被评为“劳动模范”。

- A. 蟋蟀 萤火虫 隧蜂 B. 蝉 西班牙蜣螂 螳螂
C. 蟋蟀 西班牙蜣螂 隧蜂 D. 蝉 萤火虫 螳螂

14. 信仰源自内心，它能激励人乘风破浪，勇往直前。阅读美国作家斯诺的《红星照耀中国》，我们感受到了信仰的力量。请结合书中的具体情节，谈谈你的认识或感受。(100字左右)(3分)

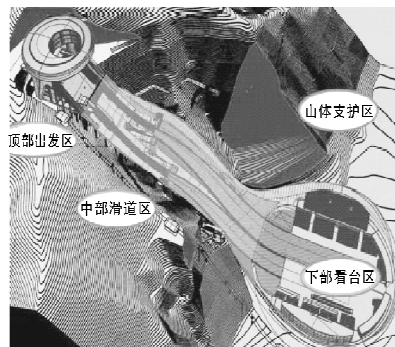
答：_____

四、现代文阅读(共20分)

(一)阅读下面材料，完成15—17题。(共8分)

①“雪如意”是北京2022年冬奥会的国家跳台滑雪中心，它是我国首座跳台滑雪场地，也是张家口赛区冬奥会场馆群建设中工程量最大、技术难度最高的竞赛场馆。整个工程位于山谷之间，无需对山体进行太多的切削，保留了自然地形地貌，但缺少岩体支撑，这就意味着不能采用传统堆土的方法，这给施工带来很大困难。为支撑起建筑整体结构，国家跳台滑雪中心使用了133根桩、87根柱子支撑混凝土滑道，成为全球首个采用全钢筋混凝土框架结构的滑雪中心。

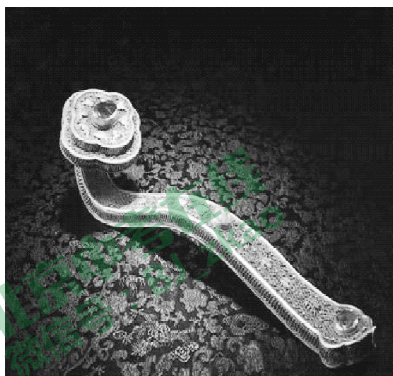
②国家跳台滑雪中心由顶部出发区、中部滑道区、底部看台区三部分组成，共占地约62公顷。顶部出发区的“大圆环”是它最明显的标志。技术团队应用大悬挑钢结构安装及卸载技术，攻克了顶峰直径约80米，在狭小山谷作业的难关，将其成功地安装在海拔1700多米的山顶上。总高约15米的“大圆环”，外侧采用墨绿色玻璃及铝板幕墙装饰与山谷融为一体，远远看去像一朵美丽的祥云。中部滑道区共设计两条赛道，分别由落差136.2米的大跳台赛道和落差114.7米的标准跳台赛道。技术团队为了使助滑道冰面与着陆坡表面达到厘米级精度，且助滑道冰面温度误差小于0.5℃，研发出助滑道冰面准分布式智能监测系统 and 铺面平整性智能检测车，填补了国际空白。同时赛道依山形而设，部分以支桥的方式架设，使用可再生材料并保护赛道周边的自然环境，保证了原地表河流路线



与生态廊道不被阻断。位于山下的看台区是另一大亮点,其面积相当于一个标准足球场,分为南北两部分:南侧看台设观众席、媒体记者席、评论员席,看台下为技术楼。北侧看台设观众席,设置了约 6000 余个座位。

③在山体一侧,依山而建全球速度最快,总长 259 米的变坡斜行电梯,山体坡度不同,最缓处 22.56 度,最陡处 39.56 度,速度可达每秒 2.5 米,是目前常见的变坡斜行电梯速度的 5 倍。

④国家跳台滑雪中心主体建筑设计灵感来自中国传统饰物“如意”。如果说顶部圆形出发区是“雪如意”的“柄首”,那么,中部蜿蜒起伏的 S 型赛道便是它的“柄身”,最底部的观众区则是它的“柄尾”,因此被形象地称作“雪如意”。这一设计在展现体育竞赛场馆动感的基础上,凸显了中国元素。



15. 阅读文段,概括“雪如意”建筑的三大特点: ①、②、③。(3分)

16. 结合下列句子中加点的词语,体会说明文的语言特点。(2分)

总高约 15 米的“大圆环”,外侧采用墨绿色玻璃及铝板幕墙装饰与山谷融为一体,远远看去像一朵美丽的祥云。

答:_____

17. 阅读下面的链接材料,结合文段内容,说说“雪如意”是如何体现“天人合一”的理念的。(3分)

【链接材料】苏州园林的亭台轩榭、假山池沼、花草树木、近景远景的布局灵动写意,曲径通幽,方寸之间都有讲究。讲究尊重自然、寻求人与自然和谐共处——“天人合一”的理念,以达到虽由人作,但宛如天开的境界。

答:_____

(二) 阅读《单田芳先生教给我的》,完成 18—21 题。(共 12 分)

单田芳先生教给我的

肖璞韬

①明天,是恩师单田芳先生过世三周年的日子。回首以往,恩师的谆谆教诲,时常在耳边回响。

②虽然我是恩师年龄最小的弟子,但和恩师相识却比较早。那是在 1995 年上半年,我还未上小学。当时,父亲已跟恩师有工作上合作。对恩师的艺术极为欣赏,自然希望我也能学习一下,于是有了我与恩师的第一次见面。

③记得那天我走进监播室后,隔着玻璃看到一位爷爷身穿大褂在舞台上,【甲】一柄折扇在手中变化无穷,时而为刀,时而变剑,时而又成枪;说起人物来,活灵活现,神采飞扬。好精彩的一段书!



北京中考在线
微信号: BJ_zkao

④录完一段书，恩师醒木一拍，走出演播间，脱下大褂喘口气儿。此时，父亲带我上前，跟恩师打招呼。当时让父亲颇为尴尬的是，介绍完我之后，我却迟迟没说话。还是恩师顿了顿，先开口道：小朋友，你好！直到恩师跟我握了握手，我才怯生生地说了一句：单爷爷好！眼前这位爷爷十分亲切，跟台上叱咤风云的感觉完全不一样。我注意到，他的长衫已被汗水浸湿得深浅不一。出这么多汗，是说书很累吗？我想。

⑤恩师看出我对这里感到新奇，主动邀请我到舞台上转转，摸摸醒木和折扇。【乙】刚一上台，头顶所有大灯如录制时一样全打开了，我立时被晃得睁不开眼，也被灯的热度烤得汗如雨下。怪不得单爷爷浑身湿透呢，这谁受得了？没多久，下一集的录制开始了，恩师又抖擞精神上台了。后来，听父亲说，录制一集评书，恩师要在台上烤20分钟，而这部书要超过100集。

⑥这次见面让我见识到了说书人的辛苦。也是这次见面，让我耳濡目染，慢慢感受到评书的魅力，最终于2010年正式拜师，走到了评书这条路上。

⑦由于并非从小学艺，入门之后，恩师为了教会我，想了不少办法。最开始，恩师教我一长两短三段评书，长的是《侯君基大闹三花镇》，两个短段分别是《吓一跳》和《张作霖手黑》。恩师教得非常写意，聊天之间，状态随时切换，一会儿就成了台上的说书先生，一会儿又切回来，教给我表演的门道。比如他说，《吓一跳》里张作霖生气时，拧眉瞪眼的架势，不能像是要跟人打架，而是要有一股让人看了，感觉性命随时不保的威风劲儿。

⑧我当时绝对认真学了，但一演就露怯，我表演起来动作僵硬、直来直去，且时不常就出现“这个，那个”的口头禅，是典型的舞台经验不足。为了鼓励我，恩师特地讲了一些他亲历的舞台故事：“你这个口头禅，慢慢克服就好，也不算什么事。我见过更夸张的，有的说书先生说着说着，哎，忘了，怎么办呢？各位观众，我说段天气预报吧！哎，来段天气预报，放松一下。等报完了，来状态了，继续说书！”

⑨恩师晚年，也过了一段惬意的时光，最喜欢追剧。说到追剧，恩师不仅追韩剧，更喜欢追国内热门剧，尤其是当国内古装剧崛起之后，恩师追看了《甄嬛传》《芈月传》《琅琊榜》等热门剧。对于为什么追年轻人看的电视剧，恩师坦言：“看这些电视剧，就能明白现在的年轻人喜欢什么，把握住他们的心理，也就知道将来的书该怎么说了。”也正因为此，恩师的评书吸引的年轻受众为数不少。

⑩恩师走了三年，很多人还在回味他的评书。我做《西江月》一首，追忆恩师的评书艺术：

宣扬忠孝仁义，剖析兵法权谋，指点江山话春秋，论说兴亡谁手。

一生遍尝甘苦，评书说尽情仇，百部经典傲神州，听众闻声静候！

18. 本文主要回忆了“我”与恩师接触过程中的见闻及感受。阅读文章，将横线处内容补充完整。（4分）

和恩师初次见面，恩师主动和我打招呼并带我参观舞台，_____①_____。

我拜师入门之后，_____②_____，对弟子慈爱有耐心。

恩师晚年生活，_____③_____，_____④_____。



19. 根据要求, 任选一处, 完成文中语句的赏析式批注。(3分)

【甲】一柄折扇在手中变化无穷, 时而为刀, 时而变剑, 时而又成枪; 说起人物来, 活灵活现, 神采飞扬。好精彩的一段书!

【乙】刚一上台, 头顶所有大灯如录制时一样全打开了, 我立时被晃得睁不开眼, 也被灯的热度烤得汗如雨下。怪不得单爷爷浑身湿透呢, 这谁受得了? 没多久, 下一集的录制开始了, 恩师又抖擞精神上台了。

选择____处 批注: _____

20. 结合上下文, 在第⑩段横线处填写一句议论性语句, 你认为 A、B 两句话哪一个更合适。(2分)

A. 恩师的话说到点儿上了, 只要能迎合当代年轻人的心理, 了解他们的需要, 就不怕没有听评书的人。

B. 恩师的话说到点儿上了, 评书的传承和发展是要靠年轻人的, 无论是演员还是听众, 皆是如此。

21. 阅读文章和链接材料, 对单田芳先生你会发表怎样的评论? 请你在作者的微博评论区跟帖, 写下你的评论。(50字左右)(3分)

【链接材料】

单田芳(1934. 12. 17—2018. 9. 11, 祖籍天津), 从艺六十余年, 虽然遭受过特殊时期的迫害, 也受尽胃痛的折磨, 但从未放弃过自己热爱的评书事业。他一生共录制了广播和电视评书 110 部, 共计 12000 余集, 这些评书作品深受国内外华人的喜爱, 甚至被评书迷形容为“凡有井水处, 皆听单田芳”。

他是中国评书事业承上启下的关键性人物, 在他的实践中, 评书作为传统艺术得到了发扬光大。2010 年被评为国家级非物质文化遗产代表性传承人; 2012 年, 荣获中国曲艺牡丹奖终身成就奖。

发布你的评论:

五、作文(40分)

22. 从下面两个题目中任选一题, 写一篇文章。

题目一: “慈母手中线, 游子身上衣”触动儿女的心灵; “露从今夜白, 月是故乡明”触动游子的心灵; “读书不觉已春深, 一寸光阴一寸金”触动学子的心灵……, 在我们生活中, 也一定会有触动我们心灵的人和事、景与物, 请以“_____, 触动了我的心灵”为题, 写一篇文章, 不限文体(诗歌除外)。

题目二: 同学们, 你们还记得“天地互动”的太空课堂吗? “太空教师”翟志刚、王亚平、叶光富给我们带来了一堂精彩的太空科普课。如果有一天, 我们的教室搬到了中国空间站, 那么在太空的教室里上课, 又会有什么神奇的事情发生呢? 请你发挥想象, 自拟题目, 写一篇故事。

要求: (1) 请将作文题目写在答题纸上。

(2) 字数在 600—800 之间。

(3) 不要出现所在学校的校名或师生姓名。

初二语文试卷第 8 页 (共 8 页)

