



语文试卷

2017 年 4 月

考生须知	<ol style="list-style-type: none"> 1. 本试卷共 12 页，共五道大题，25 道小题。满分 120 分。考试时间 150 分钟。 2. 在试卷和答题卡上准确填写学校名称、姓名和准考证号。 3. 试题答案一律填涂或书写在答题卡上，在试卷上作答无效。 4. 在答题卡上，“基础·运用”部分的选择题用 2B 铅笔作答，其他试题用黑色字迹签字笔作答。 5. 考试结束，将本试卷、答案卡和草稿纸一并交回。
------	--

一、基础·运用（共 22 分）

在中国几千年的文化长廊中，诗人灿若星河，诗词浩如烟海。为了传承经典，某学校组织了“古诗词文化周”活动。请你依据要求，完成 1—5 题。（共 17 分）

1. 学校手工社团设计了以《观沧海》为题材的创意书法书签。作为社团中的一员，请你仿照例句格式，从二、三、四张书签中任选一张，向同学们进行介绍。（3 分）



第一张



第二张



第三张



第四张

【例句】第一张书签，选用平正齐整的楷书，书写“树木丛生，百草丰茂”。

答：_____

2. 在准备活动素材时，同学们找到下面的文字。阅读后，完成（1）—（2）题。（共 4 分）

中国自古就是一个诗的国度。【甲】的农业时代为诗人提供了大量的素材，“昼出耘田夜绩麻，村庄儿女各当家。童孙未解供耕织，也傍桑阴学种瓜”，描绘出一幅世外桃源的祥和景象；纵然是【乙】的原始社会，“日出而作，日入而息。凿井而饮，耕田而食”，头顶着的是炎炎烈日，脚踩着的是滚烫的土地，挥洒的汗水中仍浸润着浓浓诗情。

(1) 对文段中加点字读音与笔顺的判断，全部正确的一项是 (2分)

- A. “仍”的读音是 (réng) “仍”的最后一笔是 丿
B. “仍”的读音是 (rēng) “仍”的最后一笔是 丿
C. “仍”的读音是 (réng) “仍”的最后一笔是 ㇇
D. “仍”的读音是 (rēng) “仍”的最后一笔是 ㇇

(2) 对填入【甲】【乙】两处成语判断正确的一项是_____ (只填序号) (2分)

- ①【甲】男耕女织 【乙】刀耕火种
②【甲】刀耕火种 【乙】男耕女织

3. 活动宣传小组在设计宣传栏时，抄写了著名诗人余光中的一首现代诗选段。请判断此选段描述的是哪位古代诗人。(2分)

那一双傲慢的靴子至今还落在
高力士羞愤的手里，人却不见了
把满地的难民和伤兵
把胡马和羌笛交践的节奏
留给杜二^①去细细的苦吟
自从那年贺知章眼花了
认你做谪仙，便更加佯狂
用一只中了魔咒的小酒壶
把自己藏起来，连太太也寻不到你

注释：①[杜二]杜甫

- A. 王维 B. 李白 C. 陆游 D. 范仲淹

4. 活动中，学校组织同学们观看了“探寻李清照故居”的记录片。请你完成下面任务。

(共4分)

(1) 某同学写下了观看后的感受。语段中三个划线句各有一处错误，请你**任选两处并依据错误类型**将对应的序号写在下面的横线上。(2分)

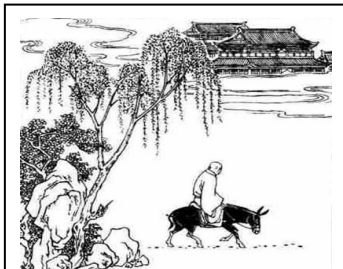
①秀美的柳絮泉边，我仿佛看见一代才女在这里对泉梳妆，净亮的泉水到映出她飘逸潇洒的风姿。她早期的一些词作体现出清新自然、委婉细腻的风格，读来如畅饮泉水般痛快，足以解心灵之渴。②后期丈夫的去世和颠沛流离的生活，转向凄婉哀痛、忧愤深沉的词风。她的词作不仅有愁情，更有豪气。③尤其是她晚年的一些诗作，在感叹国破家亡悲凉处境的同时；更痛斥南宋统治者苟且偷安的行径，读来敬佩之情油然而生。

字：_____ 标点：_____ 句子：_____

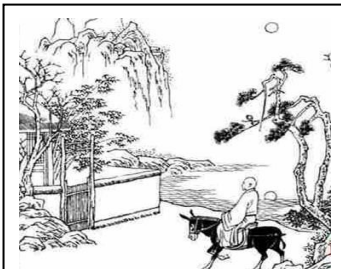
(2) 据记录片介绍, 李清照故居中有一副既闻丽曲妙词, 又见战乱硝烟, 将她坎坷人生一语述尽的楹联。上联为“金石录有几页闲情好梦”, 最适合作为下联的一项是 (2分)

- A. 漱玉词中开一枝女儿花
B. 漱玉词集多年国恨难愁
C. 漱玉词中淘尽万个英雄
D. 漱玉词集春来海棠溶情

5. 为了配合这次活动, 本期校刊中的连环画选登了著名的“推敲”故事。阅读后, 完成(1) — (2) 题。(共4分)



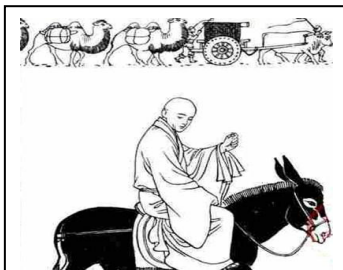
1. 贾岛, 字阆仙, 范阳人, 我国唐代著名诗人。他年轻时科场考试屡次失利, 囊空如洗, 就出家为僧, 法名唤作无本。



2. 一天深夜, 皓月当空。贾岛到长安城郊一个僻静的地方拜访好友李凝。却无意间得出诗句: “鸟宿池边树, 僧推月下门。”



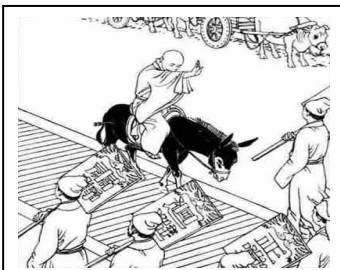
3. 第二天, 贾岛在路上又想起了这两句诗。他把诗反复念了几遍, 突然觉得“僧推月下门”中的“推”字还可斟酌。



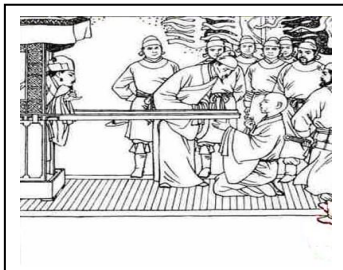
4. 他想来想去, 觉得不如用“敲”字更确切, 但又无法肯定。于是, 他骑在驴上, 一边吟诵, 一边伸手反复作“推”和“敲”两种姿势。



5.



6. 这时, 京兆尹韩愈的仪仗队经过大街, 行人车辆纷纷回避。贾岛依然没有发现, 竟然骑着驴子直闯进仪仗队中。



7. 官差一拥而上, 把贾岛押到韩愈轿前。韩愈责问原因, 贾岛十分着急, 一五一十地把经过告诉了韩愈, 等待他的处罚。



8. 不料, 韩愈听后, 眼帘下垂, 竟也边轻轻吟诵边伸手“推”“敲”起来。过了一会儿, 韩愈抬起头, 笑着对贾岛说: “敲字佳!”



9. 从此, 韩愈和贾岛成了亲密的诗友。韩愈很赏识贾岛的才华, 劝说贾岛还了俗, 并教给他写文章的技巧。后来, 贾岛便名声大噪。

(1) 请结合连环画内容，为第 5 幅连环画补写一段文字。(不少于 30 字) (2 分)

答：_____

(2) “工匠精神”自古有之，请你依据连环画故事，谈谈对“工匠精神”的理解。(2 分)

答：_____

6. 诗文默写与运用。(共 5 分)

(1) _____，学诗谩有惊人句。(李清照《渔家傲·天接云涛连晓雾》) (1 分)

(2) 日光下彻，影布石上，_____。(柳宗元《小石潭记》) (1 分)

(3) 班级组织春游活动，班长写了一段导游词。你觉得其中哪句诗用得不恰当？说说你的理由。(3 分)

同学们，在我们不远处有两条山路。一条是小路，崎岖不平，极其难走，但五分钟后就会“柳暗花明又一村”，到达一片花草繁茂的开阔地带。这时大家会看到一处木屋，屋后翠竹蔽日，石阶铺地，流水环绕。同学们可以在那里感受“无可奈何花落去”的悠闲恬淡。另一条路较为平坦，可以直通山顶。坚持爬到山顶的望江亭，便可“一览众山小”，将无边景色尽收眼底。请大家自由选择吧，但一定要注意安全哟！

用错诗句：_____

你的理由：_____

二、文言文阅读(共 9 分)

阅读下面【甲】【乙】【丙】三段文字，完成 7—10 题。

【甲】陈胜佐之，并杀两尉。召令徒属曰：“公等遇雨，皆已失期，失期当斩。藉第令毋斩，而戍死者固十六七。且壮士不死即已，死即举大名耳，王侯将相宁有种乎！”徒属皆曰：“敬受命。”乃诈称公子扶苏、项燕，从民欲也。袒右，称大楚。为坛而盟，祭以尉首。

(选自《史记·陈涉世家》)

【乙】项籍^①少时，学书不成，去；学剑，又不成。项梁^②怒之。籍曰：“书足以记名姓而已。剑一人敌，不足学，学万人敌。”于是项梁乃教籍兵法，籍大喜，略知其意，又不肯竟学^③。

(选自《史记·项羽本纪》)

【丙】秦始皇帝游会稽，渡浙江，梁与籍俱观。籍曰：“彼可取而代也。”梁掩其口，曰：“毋妄言，族^④矣！”梁以此奇籍。

(选自《史记·项羽本纪》)

注释：①[项籍]项羽。②[项梁]项羽叔父。③[竟学]学到底。④[族]灭族。

7. 依据《古汉语常用字典》（见图）解释【乙】文中加点词语“足”在文中的准确含义。

(2分)

(1) 书足以记名姓而已

足：_____

(2) 不足学

足：_____

足	zú ①脚。《韩非子·外储说左上》：“手~胼(pián)胝(zhī)，面目黧(lí)黑，劳有功者也。”(胼胝：厚茧。黧：黑色。) ②器物的脚。《三国志·蜀书·诸葛亮传》：“如此则荆、吴之势强，鼎~之形成矣。”
	③足够，充足。《老子》：“损有余而补不~。”曹操《置屯田令》：“夫定国之术，在于强兵~食。”④补足。《列子·杨朱》：“以昼~夜。”⑤够得上，值得。《荀子·劝学》：“百发失一，不~谓善射。”陶潜《桃花源记》：“不~为外人道也。”

8. 用现代汉语翻译下列句子。(2分)

(1) 而戍死者固十六七 翻译：_____

(2) 梁以此奇籍 翻译：_____

9. 【甲】文中“乃诈称公子扶苏、项燕”的目的是①(用原文回答)；【乙】文中明显暴露出项羽的不足是②；【丙】文中项羽的言行可以联想到的俗语是③(十年树木，百年树人/初生牛犊不怕虎/吃一堑，长一智)(共3分)

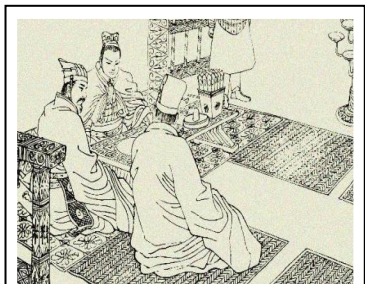
10. 阅读【甲】【丙】两文，结合原文语句谈谈陈胜与项羽思想性格上的共同特点。(2分)

答：_____

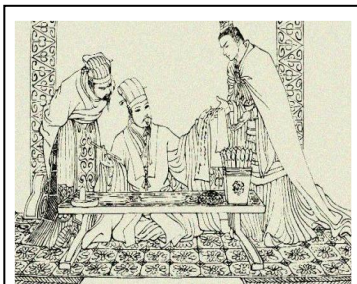
三、名著阅读(共10分)

11. 阅读下面三则材料，完成(1) — (3)题。(共5分)

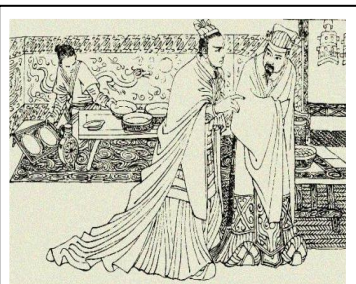
【材料一】



1. 周瑜说：“现在军中缺箭，烦请先生监造十万支箭，作为应敌之具。”【甲】一口答应，并说三日交齐。



2. 周瑜说：“先生，军中无戏言，可否立下军令状。”【甲】说：“三日不成，甘当重罚。”当下立了军令状。



3. 【甲】走后，周瑜对鲁肃说：“凡应用物件，都不给他备齐，让军匠故意拖延。这样必误日期，我便可斩他。”

(《三国演义》连环画)

【材料二】

忽又报孔明遣人送书至。周瑜拆封视之……周瑜览毕，长叹一声，唤左右取纸笔作书上吴侯。乃聚众将曰：“吾非不欲尽忠报国，奈天命已绝矣。汝等善事吴侯，共成大业。”

言讫，昏绝。徐徐又醒，仰天长叹曰：“_____，何生亮！”连叫数声而亡。寿三十六岁。

（《三国演义》有删减）

【材料三】

二十四史之一的《三国志》记录了这样一个故事：程普早年跟随孙坚，自以为功高，瞧不起年轻的周瑜，数次侮辱周瑜，但周瑜并不与程普计较。后来程普被周瑜感动，说：“与公瑾交往，就好像饮一杯醇酒，不自觉地就醉了。”

(1) 【材料一】中的【甲】是①，后来他用②的办法完成了这项任务。（2分）

(2) 【材料二】中的横线上应填的文字是_____。（1分）

(3) 三则材料都讲述了周瑜的故事，从中我们感受到“演义”与“正史”中周瑜形象的不同之处是_____（2分）

12. 请从下面五则《论语》语录中任选一则，结合你所读过的名著情节谈谈对这句话的理解。（2分）

- ①巧言令色，鲜矣仁。
- ②与朋友交，言而有信。
- ③人而不仁，如礼何？
- ④君子喻于义，小人喻于利。
- ⑤德不孤，必有邻。

答：_____

13. 请从《三国演义》《水浒传》《西游记》《鲁滨逊漂流记》等读过的名著中，任选一部，用一个字或一个词语对这部名著进行点评，并结合名著具体内容说明理由。（3分）

名著：_____

点评：_____

理由：_____

四、现代文阅读（共29分）

（一）阅读下面材料，完成14—17题。（共10分）

【材料一】

纵观中国匾额文化的发展和衍变，有执政者宣扬政绩、评价功臣、封爵赏赐的；有思想家倡导哲理、弘扬道德、奉行教化的；有修道者宣扬法度、传经诵佛、普度众生的；有文人雅士状物抒怀、寄情山水、嗣学明志的；有后人崇尚先贤、赞颂英雄、冀盼盛世的；也有商家百姓祈祷平安致富、邻里和睦、宅第兴旺的。宫殿因匾额而①，名宅因匾额而②，寺庙因匾额而③，园林因匾额而④，祠堂因匾额而令人敬仰，商号因匾额而取得诚信，亭台楼阁因匾额而注入灵气，建筑物因匾额而得以传神。凡此种种，都远远超过了匾额所具有的揭示或标志的本来含义。它作为一种传统文化，从不同角度、不同层次上影响了不

同历史时期的社会状态、人文环境和发展趋势，适应了不同人群的社会需求。而能将这纷繁复杂的大千世界凝聚于言简意赅的书法艺术中，世代流传，这更是匾额文化的独特之处。

【材料二】

我国的匾额艺术历史悠久，几千年来，以其凝练的诗文、精湛的书法、深远的寓意，在文化史上发挥了不可替代的作用。

匾额大致可分为以下几种类型：一、殿阁楼堂类。多用以表示建筑物的名称，其中当然也有的蕴含着物主思想或环境特色等内容。在民居大门口、厅堂或楼房上，往往悬挂有与该姓氏堂号有关的匾额。二、商家店号类。用字遣句皆寄寓吉祥如意、生意兴隆等美好愿望。一般都要请在社会上有一定地位者或名人学者来写，以增加店铺的文化内涵和品位。三、绘景抒情类。风景名胜、园林古迹的匾额，莫不描绘环境秀色，使山岳生色，河川增辉。四、述志兴怀类。一为文人题字匾额，多为带有文学色彩或座右铭式之匾。也有在堂室书斋、院中亭榭等居处悬挂，用以寄寓明志、缀饰美化，表达主人的雅趣，有自励和抒怀作用。除四类外还有歌功颂德类、祝颂庆贺类、表彰嘉奖类、职位科举类一些匾额类型。

中国匾额文化中每一块古匾往往都反映了一个历史人物或一个家族的故事，承载着丰富的历史、人文价值。有人说，把历代匾额排列起来，无疑是一部洋洋大观的华夏文明史，是一部汇集百家的书法艺术史，也是一部各色建筑造型的发展史。

14. 在【材料一】的①②③④四处，依次填入词语，最恰当的一项是（2分）

- A. 显赫 威严 古朴 幽雅
- B. 显赫 威严 幽雅 古朴
- C. 威严 显赫 古朴 幽雅
- D. 威严 显赫 幽雅 古朴

15. 请依据【材料二】，判断下列匾额所属类型。（3分）



【甲】难得糊涂



【乙】滕王阁



【丙】水映兰香

【甲】_____ 【乙】_____ 【丙】_____

16. 下列三个选项，不属于【材料一】和【材料二】共同说明的内容是_____。（2分）

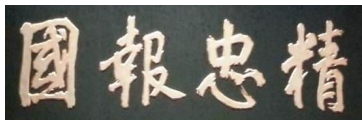
- 【甲】匾额的特点与种类
- 【乙】匾额的作用与影响
- 【丙】匾额的形成与发展



17. “万世师表”与“精忠报国”两块匾额只有一块适合挂在孔庙大成殿内，结合【材料二】的具体语句作出判断并说明理由。（3分）



山东曲阜孔庙大成殿



答：_____

(二) 阅读《最好的朋友》，完成 18—20 题。（共 11 分）

最好的朋友

安德森先生说：“亲爱的，吉米在哪里？”

“在外面的环形山上，”安德森太太回答道，“他没事的。罗伯特和他在一起。它到了吗？”

“到了。正在火箭站通过那些繁琐的检查呢。我自己都等不及想看见它了。从十五年前离开地球后，如果不算上电影或者电视的话，我还再也没有见到过一个呢。”

“吉米才根本没有见过呢。”安德森太太仿佛有些遗憾似的。

“因为他是月生人，又不能去地球看看。因此我才带了一个过来啊。我想这可能是月球上的第一个。”

“它可够贵的。”安德森太太话虽如此，脸上却带着微笑。

“维修罗伯特可也并不便宜啊。”

正如他妈妈说的，吉米正在外面的环形山上。刚满十岁的他有着长而灵活的胳膊和双腿。穿上太空服，他显得厚重起来，但他仍然能比任何一个地生人更好地适应月球引力。当吉米伸开腿以袋鼠那种跳跃方式前进的时候，他爸爸也跟不上他。环形山外面的斜坡向南面倾斜着，而低悬在南面天空的地球（从月球城看去，它总是在那个位置）已经几乎变成了完整的圆形，因此映得整个环形山的坡面上一片光明。

“快过来，罗伯特！”吉米喊道。

罗伯特从无线电里听到了他的喊声，尖啸着随后跳了过来。

像吉米那样的行家也跑不过罗伯特，这家伙又不需要太空服，又长着四条腿，还一身钢筋铁骨。罗伯特跃过吉米的头顶，翻了个筋斗，正好落在他的脚边。

“别玩了，罗伯特，”吉米说，“跟在我边上。”

罗伯特再次发出尖啸声。

吉米最后一跳，划出一道越过环形山顶的曲线落在里面的山坡上。

地球沉在了环形山顶的外面，他周围立刻被浓重的黑暗所包围。一阵温暖而友好的黑暗抹去了地面和天空的差别，除了闪烁的星光。

事实上，吉米本不该一个人在环形山黑暗的内部玩，因为里面有几块凸起的岩石，大人们说那是危险的。但是，当罗伯特在他身边蹦来蹦去，又是尖叫又是闪光的时候，他在黑暗中跑一跑又可能有什么危险呢？就算没有它的闪光，罗伯特通过雷达也能知道它在哪里，吉米又在哪里。当他太靠近一块岩石的时候，罗伯特会轻轻地碰他的腿；当吉米藏到岩石后面的时候，罗伯特会一面转着圈子，一面惊恐地低声叫着。而实际上这一切的同时，罗伯特总是清楚地知道他在哪里的。

正在吉米想着这些事情的时候，从他的个人波段传来他爸爸的声音：“吉米，回来，我有些事要告诉你。”

吉米现在脱下了太空服，洗了个澡。甚至罗伯特也要冲个淋浴，它很喜欢。它四脚着地站在那里，小小的一尺长的身子轻微振动着发着微光，小脑袋上没有嘴巴，只有两个大大的玻璃眼睛，还有一个小小的突起——那里是它的大脑。它不停地尖叫着，直到安德森先生说：“安静点，罗伯特。”

安德森先生微笑着：“吉米，我们给你带了一份礼物。它现在在火箭站呢，但明天所有的检查都完成了之后我们就可以见到它了。”

“地球上的吗？爸爸。”

“对，是地球上的一只狗。一只真正的狗。一只小苏格兰狗。月球上的第一只狗。你也不需要罗伯特了。你知道，我们不能把他们两个都留下来，别的孩子会带走罗伯特的。”他看起来想等吉米说什么，但又接了下去，“吉米，你知道什么是一只狗的。它是活生生的。而罗伯特只是个机械的仿制品，一只机器狗。”

吉米皱起了眉毛：“罗伯特不是个仿制品，它是我的狗。”

“不是真正的狗，吉米。罗伯特只是一堆钢铁和线圈加上一个简单的正电子脑而已。它不是活的。”

“它能做我让它做的每一件事，爸爸。它能理解我，它肯定是活的。”

“不，儿子。罗伯特只是一个机器。是编好的程序让它做的。而一只狗是活生生的。当你有了一只狗之后你再也不会要罗伯特了。”

“狗需要太空服，不是吗？”

“是的，当然。但这是值得的，它会用得到的。当它来了你就会看到不同了。”

吉米看着罗伯特，它又叫了起来，很低很慢的声音，仿佛惊惶不安的样子。

吉米伸出了胳膊，罗伯特一跳跃进他的臂弯。

吉米说：“罗伯特和那只狗到底有什么不同呢？”

“这很难解释，”安德森先生说，“但很容易看出来。狗会真正地喜爱你。而罗伯特是被调制成装作他喜欢你的样子。”

“但是，爸爸，我们并不知道狗的内心是怎样的，或它是怎么感受的。也许它也是装出来的。”

安德森先生皱起了眉头：“吉米，当你体会到活生生的东西的爱的时候，你会知道其中的差别的。”

吉米紧紧地抱住罗伯特，他也皱起了眉头。他那一副不顾一切的表情显示出他不会改变他的想法。他说：“但它们所装出来的又有什么不同呢？你们想过我的感觉吗？我喜欢罗伯特，这才是真的。”

而那只它在它一生中从来没有被这么紧地抱着的小机器狗，急促而尖锐地叫了起来——欢喜地叫了起来。

（选自美国阿西莫夫的科幻小说《孩子最好的朋友》，有删改）

18. 阅读小说，填写下面的表格。（5分）

人物	对地球狗的态度	产生这种态度的原因
安德森夫妇	喜欢、期待	①
吉米	②	③

19. 请从本文的主题角度，提出一个能够引发同学们思考的问题，并写出自己初步的思考结果。（3分）

思考问题：_____

思考结果：_____

20. 试想有一天罗伯特的程序出现了故障，它会有怎样的命运？请结合文本内容，写出你得出结论的理由。（不少于50字）（3分）

答：_____

（三）阅读下面的文字，完成第21—23题。（共8分）

①但凡才志超群、成大事者，所禀赋的气质都有异于常人。此气质不同于那种小家子气，而是一种大气。究其来源，虽有先天的因素，但主要还是后天长期善养浩然正气使然。

②大气不是装出来的，而是从一个人的言谈、文字、举止和为人处事的细节上自然流露出来的，反映了一个人的胸襟和气质。

③这种人目标远大，有吞吐四海之志。如身为雇工的陈胜，年轻时与耕田的伙伴们谈论志向，就说过这样一句话：“燕雀安知鸿鹄之志？”后来，为了推翻秦朝暴政，他号召并发

动农民斩木为兵，揭竿起义，喊出了“王侯将相宁有种乎！”这充满英雄气概的口号，成为中国历史上第一位农民起义领袖。

④这种人信念坚定，虽九死其犹未悔。如_____

⑤这种人能屈能伸，是大丈夫就该如此。如越王勾践曾大败于吴，屈服求和，给吴王夫差驾车养马，忍受种种屈辱。勾践被放回国后，卧薪尝胆，发愤图强，终于打败吴王。

⑥这种人不卑不亢，有傲骨自是风流。如孙中山早年留学归国，闻湖广总督张之洞办洋务兴实业，欲与一见，便投名刺曰：“学者孙文求见之洞兄。”张之洞见来人口气挺大，心中不悦，便在名刺上写一上联：“持三字帖，见一品官，儒生妄敢称兄弟。”孙中山旋即对出下联：“行千里路，读万卷书，布衣亦可傲王侯。”张之洞看后暗自吃惊，立即下令开门迎接。

⑦这种人处变不惊，泰山崩于前而面不改色。如诸葛亮在蜀军失守街亭后，与两千余人退避于西城。此时，魏国的司马懿引十五万士兵逼近西城，将士们大失神色。而诸葛亮表现得非常淡定，命人打开城门，然后身披鹤氅，头戴纶巾，让两个小书童拿着一把琴，于城上凭栏而坐，焚香操琴，演了一出“空城计”，使司马懿惊慌退兵。

⑧这种人临危不惧，为大义舍身而泰然自若。如谭嗣同在变法失败后，拒绝了别人请他逃跑的劝告，他说：“各国变法，无不从流血而成，今中国未闻有因变法而流血者，此国之所以不昌也。有之，请自嗣同始！”在狱中，他题壁写下这样的诗句：“我自横刀向天笑，去留肝胆两昆仑。”表现了一位革命者以身殉法、视死如归的凛然大气。

⑨凡此种种英豪俊杰，皆先有大气，而后能有大才干、大作为。因此，他们的人生不同凡响。

⑩故知，大器人生，必先大气。

（选自《河南工人日报》）

21. 请给本文拟写一个题目。（2分）

答：_____

22. 请为第④段的横线处补写一则故事，使本段论证更加完整。（不少于60字）（3分）

答：_____

23. 阅读文章，请简要分析作者是怎样最终得出中心论点的？（3分）

答：_____

五、作文（共50分）

（一）根据情境，按要求写作。（10分）

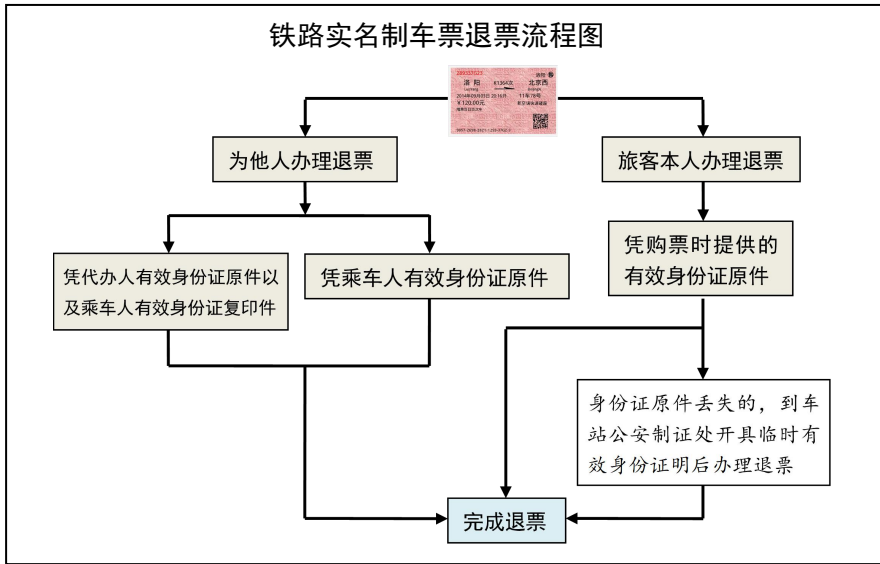
24. 从下面两个题目中**任选一题**，按要求写作。

题目一：某大学教授在《中国青年报》发表文章《“四大名著”适合孩子阅读吗？》。

他认为，《水浒传》里满是打家劫舍，落草为寇，占山为王；《三国演义》

中充斥了阴谋诡计，权术心机，尔虞我诈……这些书不适合孩子看。一时间引发热议。请针对此看法谈谈你的思考。要求观点鲜明，言之成理，字数在150—200之间。

题目二：你在火车站做志愿者。一位老人想办理退票，由于眼花，看不清贴在墙上的退票流程图。请你将退票流程图的内容讲给老人听。要求内容完整准确，语言流畅，字数在150—200之间。



(二) 根据题目，按要求写作。(40分)

25. 从下面两个题目中**任选一题**，写一篇文章。

题目一：境界，是修养，是感悟，是态度。文化经典中，“不为五斗米折腰”的坚守是一种境界，“一蓑烟雨任平生”的豁达是一种境界，“人生自古谁无死”的从容也是一种境界。而实际生活中，包容、奉献、诚信、坚持、专注、乐学……又何尝不是一种境界。请以“_____是一种境界”为题，写一篇文章。文体不限（诗歌除外）。

题目二：在《最好的朋友》一文中，以安德森一家为代表的人类已经在月球定居。人类为什么离开地球？他们是怎样到达月球的？他们在月球上经历了什么？这期间发生了哪些故事？请任选角度，发挥你的想象，以“移民月球”为题，写一篇故事。

要求：（1）请将作文题目（补充完整）抄写在答题卡上。

（2）字数在600—800之间。

（3）不要出现所在学校的校名或师生姓名。

初三语文一模试卷参考答案及评分标准



一、基础·运用（共22分）

1. 示例：第二张书签，选用潇洒飘逸的行书，书写“幸甚至哉，歌以咏志”。
第三张书签，选用狂放不羁的草书，书写“秋风萧瑟，洪波涌起”。
第四张书签，选用典雅庄重的隶书，书写“水何澹澹，山岛竦峙”。

（共3分。书体判断1分，书体特点1分，正确抄写诗句1分）

2. (1) A (2分) 2. (2) ① (2分) 3. B (2分)

4. (1) 字：① 标点：③ 句子：②

（共2分。选择其中两处作答，每空1分）

4. (2) B (2分)

5. (1) 示例：贾岛思索入神，在人来人往的大街上横冲直撞，如入无人之境。来往行人见他挥手舞臂、自言自语的样子，都感到惊异。（2分。意对即可）

5. (2) 示例：对工作精益求精、追求完美的精神理念。（2分。意对即可）

6. (1) 我报路长嗟日暮 (2) 岿然不动 (3) 诗句：无可奈何花落去 理由：这句的含义是花儿到了凋零的时节，人们是无法阻止的，表达的是一种无奈与悲伤的心情，不同于文段中“悠闲恬淡”的心境，所以不恰当。

（共5分。(1) (2) 每空1分，有错别字不得分；(3) 共3分。诗句1分，理由2分）

二、文言文阅读（共9分）

7. (1) 足够 (2) 值得

（共2分。每空1分）

8. (1) 但是戍边死在疆场上的人十个人中本来就会有六七个。(2) 项梁因为这件事认为项羽是个与众不同的人。

（共2分。每空1分）

9. ①从民欲（也）②示例：做事不能持之以恒③初生牛犊不怕虎

（共3分。每空1分）

10. 要点：从“王侯将相宁有种乎”和“彼可取而代之”能看出陈胜与项羽思想上都有远大的理想追求，性格中具有强烈的反抗精神。

（共2分。结合原文1分，共同点1分）

三、名著阅读（共10分）

11. (1) ①诸葛亮 ②草船借箭 (2) 既生瑜 （共3分。每空1分）

(3) 演义中的周瑜嫉贤妒能、心胸狭隘，而正史中的则是心胸宽广，为人敦厚。（2分）

12. 示例：《三国演义》中刘备三顾茅庐、礼贤下士；携民渡江、爱惜百姓。体现了高尚的品质，所以才有诸葛亮等忠臣相伴左右，庞统等贤士四方来投。由此可见，品德高尚之人必定不会孤单。

（共2分。结合名著1分，语录理解1分）

13. 示例：《三国演义》 计 三国演义展示了许多计策。通过这些计策，把魏、蜀、吴此起彼伏的生死博弈生动地呈现在我们面前，使情节更加引人入胜。

（共3分。点评1分，理由2分）

四、现代文阅读（共29分）

(一)（共10分）

14. C (2分)

15. 【甲】述志兴怀类 【乙】殿阁楼堂类 【丙】绘景抒情类

（共3分。每空1分）

16. 【丙】 (2分)

17. “万世师表”。材料二中说“中国匾额文化中每一块古匾往往都反映了一个历史人物或一个家族的故事，承载着丰富的历史、人文价值”，而“万世师表”正是对孔子道德高尚、

开办私学、人师典范的高度赞誉。所以只有“万世师表”匾额才能挂在纪念孔子的孔庙大成殿内。

(共3分。判断1分，理由2分)

(二) (共11分)

18. 示例：①他们见过、了解地球狗，知道它对人类的友好与忠诚 ②排斥、怀疑 ③因为吉米是月生人，从未见过地球狗，陪伴他的一直是罗伯特，无法接受地球狗取代罗伯特

(共5分。态度1分，原因每空2分。意对即可)

19. 思考问题：从吉米对待地球狗与机器狗的态度，我们推测科技发展会给人的情感沟通带来怎样的危机？思考结果：随着科技的发展，人类生活中越来越多的东西被机器取代，陪伴人类的不再是父母亲情，取而代之的是有求必应的机器，必然会导致人与人、人与动物之间情感的淡漠，当一个孩子认为机器才是真正爱自己的人，这将是人类感情中的最大悲哀。

(共3分。问题1分，结果1分，问题与思考结果相对应1分。对主题的理解可以多样)

20. 示例：罗伯特会被抛弃。因为在安德森夫妇心中，一直希望自己的儿子像他们一样体会到与真正生命交往的乐趣；而且文中提到罗伯特的维修费并不便宜；况且当地球狗到来后，日久天长，吉米会对比出地球狗的优势。所以我认为罗伯特最终会被淘汰。

(共3分。命运可多种多样，结合文本阐述、言之成理即可)

(三) (共8分)

21. 示例：大器人生，必先大气 (2分)

22. 示例：如玄奘西行，不惜冒险私渡关隘，独闯八百里荒漠。他忍饥挨饿、夜卧寒冰面对各种困难和挑战也决不退缩，经行数万里，终于抵达印度求得真经。

(3分。事例不唯一，符合分论点即可)

23. 要点：首先，指出成大业者皆有大气精神；接着对“大气”进行阐释，提出“大气”是一个人胸襟和气质反映；然后，举出古今英雄豪杰的事例证明他们之所以能够取得成功就是因为拥有远大目标、坚定信念等可贵品质和气度。最后得出想要拥有非凡成就，就一定要有大气人生（大器人生，必先大气）的中心论点。

(共3分。每点1分)

五、作文 (50分)

24. 评分标准：共10分。

25. 评分标准：共40分。

项目 等级	内容、表达 (36分)	说明	书 写 (4分)
一类卷 (40—34)	符合题意，内容具体，中心明确；想象丰富、合理；条理清楚，结构合理；语言通顺，有2处以下语病。 赋分范围：36~30分	以33分为基准分上下浮动，然后加书写项的得分。	4分
			书写正确、工整，标点正确，格式规范。
二类卷 (33—29)	比较符合题意，内容比较具体，中心比较明确；想象比较丰富、比较合理；条理比较清楚，结构比较合理；语言比较通顺，有3~4处语病。 赋分范围：29~25分	以27分为基准分上下浮动，然后加书写项的得分。	3分
			书写基本正确、工整，标点大体正确，格式规范。
三类卷	基本符合题意，内容尚具体，中	以22分为基准分	2分

(28—24)	心基本明确；想象不够丰富、不够合理；条理基本清楚，结构基本完整；语言基本通顺，有 5~6 处语病。 赋分范围：24~20 分	上下浮动，然后加书写项的得分。	书写错误较多，字迹不够清楚，标点错误较多，格式大体规范。
四类卷 (23—0)	不符合题意，内容空洞，中心不明确；缺乏想象；条理不清楚，结构不完整；语言不通顺，有 7 处以上语病。 赋分范围：19~0 分	以 16 分为基准分上下浮动，然后加书写项的得分。	1~0 分
			书写错误很多，字迹潦草，标点错误很多，格式不规范。

