

历史试卷

2022 年 12 月

学校 _____ 班级 _____ 姓名 _____

考
生
须
知

1. 本试卷共 8 页,共两部分,24 道小题。满分为 70 分。考试时长为 70 分钟。
2. 请在试卷和答题卡(纸)上准确填写学校、班级、姓名。
3. 试题答案一律书写在答题卡(纸)上,在试卷上作答无效。
4. 在答题卡上,选择题用 2B 铅笔作答,其他试题用黑色字迹签字笔作答。
5. 考试结束后,请将答题卡交回。

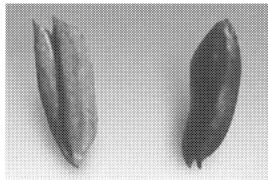


第一部分 选择题(共 30 分)

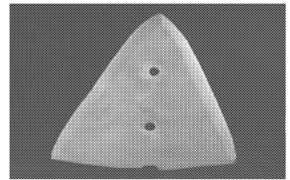
本部分共 20 小题,每小题 1.5 分,共 30 分。在每小题列出的四个选项中,选出最符合题目要求的一项。

1. 右图考古发现共同反映了我国

- A. 早期人类的起源
- B. 远古人类的传说
- C. 天文历法的出现
- D. 农业的起源发展



玉蟾岩遗址出土的稻谷



良渚文化石犁

2. 以下台词来源于某历史社团编演的一部情景剧,台词中的自述人代表的远古居民是

自述:我出生在 6 千多年前,我家住在黄土高原,我吃的是黄澄澄的小米,我们是世界上最早种植粟的人,我们住半地穴式的房屋,这是因地制宜的智慧……

- A. 元谋人
- B. 山顶洞人
- C. 河姆渡人
- D. 半坡居民

3. 关于尧舜禹的传说在晋南广泛流传,晋南地区陶寺遗址的发掘为这些传说增添了可信度和可靠性。这说明

- ① 传说和史实都是真实的历史
 - ② 传说中包含着可靠的历史信息
 - ③ 考古发现为传说提供了证据
 - ④ 传说和史实之间没有必然联系
- A. ①②
 - B. ②③
 - C. ③④
 - D. ②④

4. 三星堆遗址出土的青铜容器,除具有中原殷商文化和长江中游地区的青铜文化风格外,其余的器物如青铜神树、纵目青铜面具等种类和造型都具有古蜀文明的特点。这充分说明

- A. 中华文明多姿多彩
- B. 古蜀文化领先世界
- C. 早期国家开始出现
- D. 原始农业已经产生

5. 甲骨文已经成功入选联合国教科文组织的《世界记忆名录》。甲骨文承载的历史记忆是

- A. 远古的人类遗迹
- B. 夏朝的早期城市
- C. 商朝的社会生活
- D. 春秋动荡的社会

6. 史料是认识历史的主要依据。以下关于春秋时期的资料中,属于可信史料的是

- ①《史记·周本纪》
- ②出土文物“春秋护头胄”
- ③小说《春秋霸图》
- ④影视作品《春秋风云录》

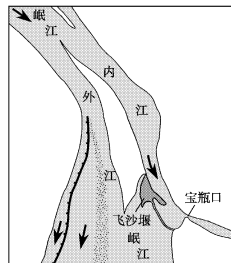
- A. ①②
- B. ②③
- C. ③④
- D. ②④

7. 战国时期的商鞅通过变法把秦军锻炼成一支战术高超、纪律严明的军队,使之面貌一新。以下措施与此直接相关的是

- A. 确立县制
- B. 奖励耕织
- C. 改革户籍
- D. 奖励军功

8. 对右侧都江堰示意图解读正确的是

- ①鱼嘴位于江心并把岷江分成内江和外江
- ②飞沙堰用于分洪并减少大量泥沙的淤积
- ③宝瓶口可引水流入网状渠道,灌溉农田
- ④都江堰是一个只有灌溉功能的水利工程



- A. ①②③
- B. ②③④
- C. ①③④
- D. ①②④

9. 《典籍里的中国》这一期节目中有一句解说词:这部典籍是孔门师生集体智慧的结晶,中国人的仁德智慧,两千年的风骨性格,都蕴藏在孔子和弟子的对话里,这一期节目介绍的典籍是

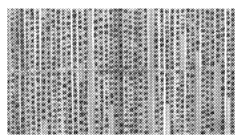
- A. 《道德经》
- B. 《论语》
- C. 《诗经》
- D. 《孙子兵法》

10. 右侧漫画反映的主题是

- A. 春秋争霸
- B. 战国七雄
- C. 百家争鸣
- D. 变法改革



11. 以下两则史料

<p>史料一:</p>  <p>云梦竹简《编年纪》部分 (记录了十七年攻韩,十八年攻赵)</p>	<p>史料二:</p> <p>(王)十七年,内史腾攻韩,……十八年,大兴兵攻赵……二十二年,王赧攻魏……</p> <p>——《史记·秦始皇本纪》</p>
---	--

- ①可以互相印证
 - ②都可以研究秦的统一
 - ③记录不够真实
 - ④都可以研究秦的暴政
- A. ①②
 - B. ②③
 - C. ①③
 - D. ②④

12. 某本书的目录中有以下几个章节:暴秦,火种;大泽乡——水、火、风暴;农民称王的创举等,这几章内容反映的历史事件是

- A. 长平之战
- B. 陈胜、吴广起义
- C. 楚汉之争
- D. 黄巾起义

13. 以下材料共同说明了东汉

释放奴婢,减轻农民的负担,减轻刑罚
合并郡县,裁减官员,整顿吏治,惩办贪官污吏
允许北方少数民族迁,缓和民族矛盾

- A. 建立的背景
- B. 兴盛的原因
- C. 衰落的表现
- D. 灭亡的根源

14. 右图是一幅敦煌壁画，壁画左下方的使者拜别汉武帝
即将要出使西域，这位使者是



- A. 张骞
- B. 班超
- C. 卫青
- D. 张角

15. 某同学在学完《三国鼎立》一课后对于其中两场重要战役进行了列表比较，①②应填

主要战役	①	②
作战双方	曹军↔袁军	孙刘联军↔曹军
作战意义	为以后统一北方打下了基础	为三国鼎立的形成奠定了基础

- A. 赤壁之战、官渡之战
 - B. 赤壁之战、淝水之战
 - C. 官渡之战、赤壁之战
 - D. 官渡之战、淝水之战
16. 历史解释是对史实进行理性分析和客观评判。下列关于两晋时期的表述中，属于历史解释的是
- A. 280年，西晋灭吴统一了全国
 - B. 291年，西晋发生“八王之乱”
 - C. 西晋的腐朽统治加速了西晋政权的衰亡
 - D. 两晋时期，我国北方少数民族不断内迁
17. 某历史学习小组以“东晋南朝江南地区经济的开发”为主题进行探究，他们可以参考的是
- ①史书《史记》
 - ②地图《三国鼎立形势图》
 - ③论文《东晋经济发展研究》
 - ④文物“南朝青瓷莲花尊”
- A. ①②
 - B. ②③
 - C. ①④
 - D. ③④
18. 《魏书》记载，孝文帝下令“不得以北俗之语，言于朝廷，若有违者，免所居官”，这反映了北魏孝文帝
- A. 统一北方地区
 - B. 进行吏治改革
 - C. 重视农业生产
 - D. 推行汉化政策
19. 它的内容十分丰富，为平民百姓总结出来一些生产和生活经验，强调农业生产要遵循自然规律，种植农作物必须因地制宜。这里的“它”指的是
- A. 《史记》
 - B. 《华佗传》
 - C. 《齐民要术》
 - D. 《大明历》

20. 右侧人物小档案中的历史人物是

- A. 曹操
- B. 钟繇
- C. 顾恺之
- D. 王羲之

	时代：东晋
	职业：书法家
	代表作：《兰亭集序》
	作品特色：“飘若浮云” “矫若惊龙”
	名号：“书圣”

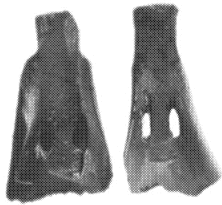


第二部分 材料分析题(共 40 分)

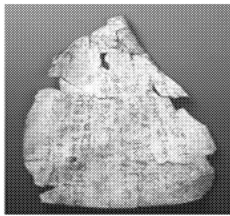
本部分共 4 小题,共 40 分

21. (共 9 分)文物探史

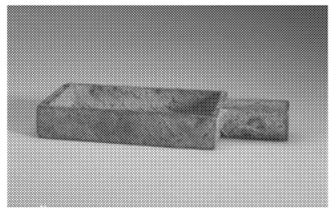
材料一



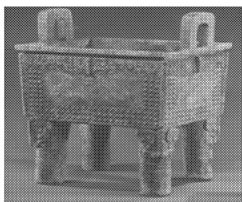
①骨耜



②刻有文字的甲骨



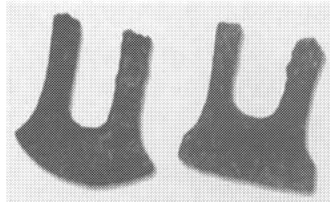
③商鞅铜方升



④司母戊鼎



⑤猪纹陶钵



⑥春秋战国时期的铁制农具


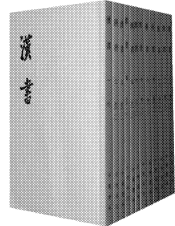
(1)从材料一中找出能体现以下主题的文物。(3分,写序号,多选、错选不得分)

原始农耕部落出土的文物: _____

商朝文明成就的典型代表: _____

春秋战国时期的社会变革: _____

材料二

 <p>①</p>	<p>该碗在广州横枝岗西汉中期墓出土,半透明,广口圆腹平底,外壁经过打磨,与公元前1世纪罗马的同器形极其相似,有可能是我国出土的最早的从罗马帝国进口的玻璃容器。</p>
 <p>②</p>	<p>“武帝使人入海市(购买)壁琉璃(玻璃的一种)。” ——《汉书·地理志》</p>

(2)材料二中①和②都是研究西汉玻璃制品发展的史料,史料的分类包括文献史料、实物史料和图像史料等,其中①属于_____史料,②属于_____史料。(2分)并结合所学分析玻璃制品传入中国的历史背景。(1分)



材料三 河西地区的酒泉和嘉峪关是出土魏晋画像砖最多的地区。这些画像砖大多是从墓葬中发现的,有很多都出自民间艺人之手,在题材内容和表现形式上与远古时期的图腾艺术、饕餮艺术不同,主要反映墓主人生前的社会活动,包括庖厨、宴饮、畜牧、农作等,主体民众为汉族,但也有河西鲜卑、羌族、氐族等北方游牧民族,展现了河西地区的民族构成格局。

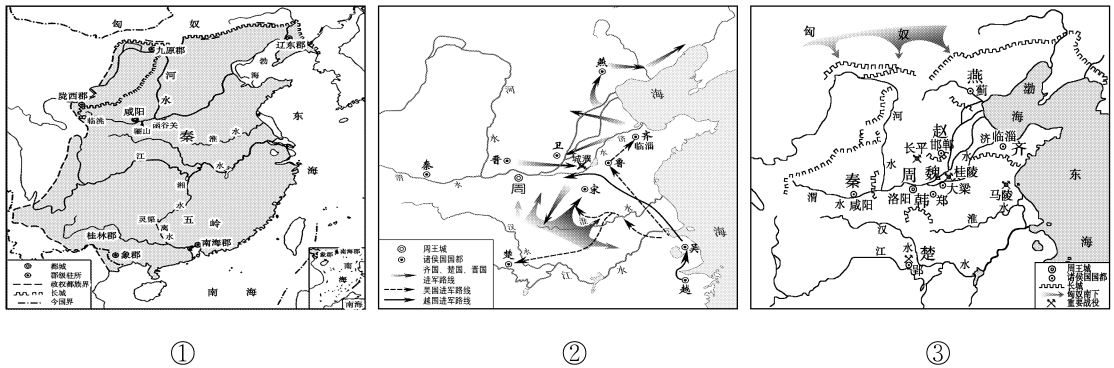
——摘编自魏士茹《河西地区魏晋墓“六畜”图像研究》

(3)依据材料三概括河西魏晋画像砖的特点。(2分)并结合做学分析画像砖所反映的时代特征。(1分)



22. (12分)统一多民族国家的建立与巩固

材料一:



(1)把以上历史形势图按照时序排列: _____;并概括这一时期的历史发展趋势。(4分)

材料二:秦汉大事年表(部分)

秦朝		西汉	
时间	事件	时间	事件
公元前 221 年	秦灭齐,统一六国	公元前 202 年	汉高祖开始推行休养生息政策
	秦始皇开始确立中央集权制度	公元前 167 年	汉文帝废除肉刑
	秦始皇统一文字	公元前 158 年	汉景帝将田租减半
	秦始皇统一货币、度量衡	公元前 127 年	汉武帝颁布推恩令
公元前 220 年	秦始皇修建了以首都咸阳为中心的驰道	公元前 124 年	汉武帝兴办太学
公元前 215 年	秦始皇派大将蒙恬北征匈奴	公元前 119 年	汉武帝派卫青、霍去病大败匈奴
公元前 214 年	秦始皇征发 50 万军民戍南越		汉武帝派张骞第二次通西域
公元前 212 年	秦始皇坑杀儒生	公元前 117 年	汉武帝推行盐铁官营
	秦始皇建阿房宫	公元前 113 年	汉武帝收回郡国铸币权

(2)选择材料中相互关联的史实,结合所学自定一个你想论述的观点,加以阐述或说明。(要求:观点正确,史论结合,条理清楚,至少要三个史实)(8分)

参考示例:

观点:汉初统治者励精图治,出现了文景之治的局面

选择的史事:汉高祖开始推行休养生息政策、汉文帝废除肉刑、汉景帝将田租减半

论述:汉高祖开始推行休养生息政策,与民休息,使西汉初年经济得以恢复;汉文帝废除肉刑,以德化民,稳定了自己的统治;汉景帝将田租减半,减轻了农民负担,有利于恢复发展生产。

总结:总之,汉初几代统治者以民为本,励精图治,西汉社会出现了“文景之治”的局面。



23. (11分)中国古代科技的传承与发展

材料一:

- ①“神农……始尝百草,始有医药。”
- ②《黄帝内经》是我国现存较早的重要医学文献,奠定了中医学的理论基础。
- ③张仲景提出在诊断病症时要辩证分析病情,还发展了“治未病”的思想,提倡预防疾病。
- ④华佗能实施外科手术,发明了麻沸散,创编“五禽戏”,帮助人们强身健体。

(1)以上材料属于中医起源传说的是_____ ;反映了中国医学伟大的理论成就的是_____ ;属于东汉时期古代名医成就是:_____。(3分)

材料二:

<div style="margin-top: 10px;"> <p>○ 汉纸出土地点</p> <p>→ 造纸术的传播方向及传到各地的时间</p> <p>公元4世纪</p> <p>注:图中底图要素为今内容</p> </div>	<p>这项不可或缺 的创造,成为记录 人类行为和情感的 载体,让记忆得以 保存,让文明得以 传承。造纸技术经 由亚欧大陆蔓延至 整个东西方世界, 让文明的传播和传 承变得更加高效、 更加迅捷。</p> <p style="text-align: right;">——马克·科 尔兰斯基《一阅千 年:纸的历史》</p>
---	--

(2) 依据材料一完成以下时间轴,并概括造纸术传播的特点并分析其产生的影响。(5分)



材料三 魏晋时期的数学成就达到了一个新的高度,无论是无理数的发现,还是圆周率的计算,都远远领先于世界。刘徽创立割圆术,提出了计算圆周率的科学方法,到南北朝时期被祖冲之推进和发展,他计算得到圆周率的数值在 3.1415926 与 3.1415927 之间,这项成果领先世界数千年。总之,在魏晋南北朝时期,不论从中国传统数学发展的高度,对以后传统数学影响的深程度,无论数学家的人才辈出,还是数学思想的先进性,都达到了中国历史上的一个高峰。

——摘编自王爱屏《魏晋南北朝社会与中国古代数学的第一次高峰》

(3) 依据材料三概括魏晋南北朝时期数学发展的特点。(3分)

24. (8分) 北京的地铁站名蕴含了丰富的历史信息,某校初一年级的同学以“地铁里的北京城”为题,进行主题探究性学习。

考察笔记一:

<p>地铁燕房线</p>		<p>北京地铁阎村站位于房山区西部,地处阎村镇,距镇西南 10 公里处的周口店龙骨山一带发现了北京人遗址。</p>
<p>相关历史材料</p>	<p>① 北京人头盖骨化石</p>	<p>② 北京人生活区域动物化石</p> 
<p>相关历史材料</p>	<p>③ 北京人使用的石器</p>	<p>④ 北京人烧骨、灰烬遗存</p>

(1)依据考察笔记一中的考古材料完成以下表格。(3分)

序号	推论
①	
②	依据北京人生活区域动物化石可以推断北京人生活的区域有动物出没
③	
④	

考察笔记二：

序号	线路	站名	历史渊源
①	6号线	潞城站	西汉初置潞县治于此,东汉改名为潞。曾建有土城,始称潞城。
②	6号线	金台路站	取自战国时期,燕齐争战,燕昭王筑台,置千金以延揽天下贤士典故。
③	燕房线	燕山站	《古今燕山》载:“周武王封召公奭于北燕,地在燕山之野,故国名焉。”
④	大兴 机场线	大兴新城站	“大兴”之名历史悠久,秦朝建县,公元前224年,朝廷于蓟城地区”置广阳郡,蓟县属之。

(2)依据考察笔记二完成以下内容:分别写出③和④中的材料代表的政治制度:西周_____秦朝_____;(2分)并写出②中的材料反映的当时的时代特征。(1分)

考察笔记三:地铁车站的命名可以说是北京地名文化的延续,是地铁文化的重要元素之一。每一座车站的命名都遵从“符合历史,照顾习惯,体现规划,好找好记”的命名原则,并注重突出北京的地域特色。由此,命名车站很大限度地采用了许多老地名,甚至是几近消失的地名,如“公主坟”“褡裢坡”“白堆子”“泥洼”“大井”“土桥”“九棵树”“稻田”“大瓦窑”等,它们是历史,也是文化,既通俗,又易记,是老北京留下的为数不多的历史符号。

——摘编自户力平著《北京地铁站名掌故》

(3)依据考察笔记三分析用历史地名命名地铁站的意义。(2分)

