



微信扫一扫，快速关注

本试卷共 12 页，共 90 分，考试时长 90 分钟。考生务必将答案写在答题卡上，在试卷上作答无效。考试结束后，请将答题卡交回。

一、单项选择题(每小题 1 分，共 40 分)

下列各小题均有四个选项，其中只有一项是符合题意要求的。请将正确选项填涂在答题卡相应的位置上，在试卷上作答无效。

图 1 为某同学演示地球运动的图示。据图，完成 1~3 题。

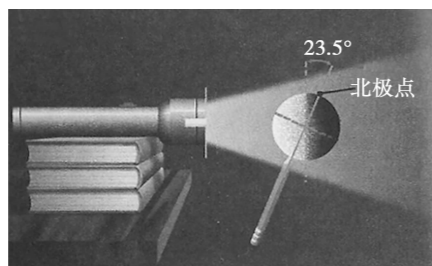
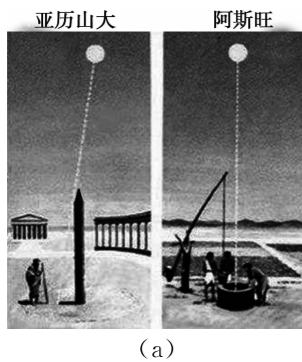


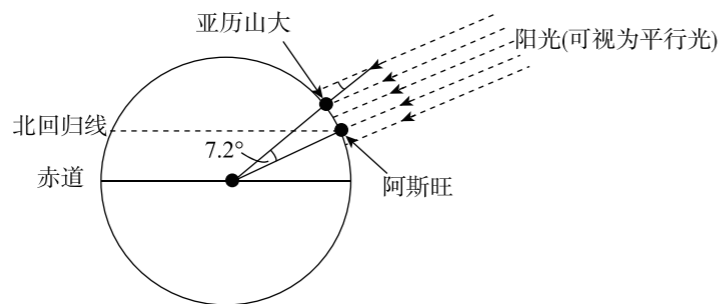
图 1

- 图中铅笔示意
  - 地轴
  - 经线
  - 纬线
  - 赤道
- 如图，手持铅笔不动，能较好地演示
  - 地球公转
  - 昼夜现象
  - 四季变化
  - 昼夜交替
- 地球公转过程中出现图示季节时，北京
  - 桃花盛开
  - 昼长夜短
  - 降雨集中
  - 气温较低

公元前三世纪，古希腊学者埃拉托色尼在文献中发现，每年某日的正午太阳光会恰好照亮阿斯旺一口深井底的水面，而不在井壁上留下一点影子。此时位于同一经线上，相距数千千米外的亚历山大城的一座方尖塔，会在地面上投下影子[如图 2(a)]。依据以上的发现，埃拉托色尼测量出地球的周长，其结果与现代测量结果极其相近。图 2(b)为埃拉托色尼测量地球周长示意图。据图，完成 4~6 题。



(a)

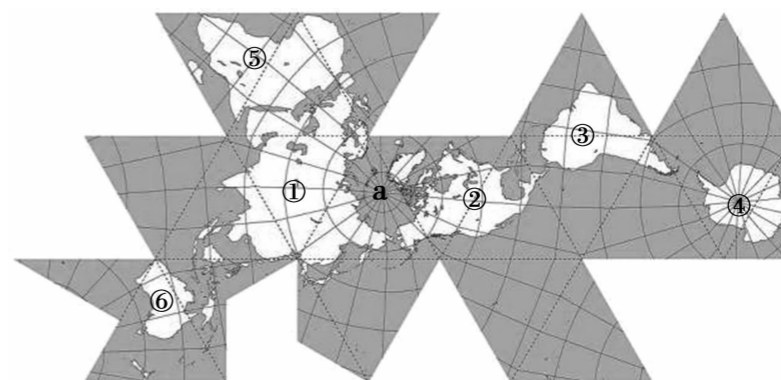


(b)

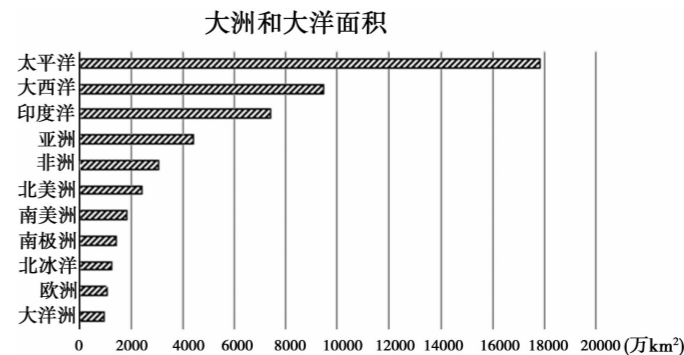
图 2

- 埃拉托色尼的测量是基于他相信地球是
  - 球体
  - 弧形
  - 椭圆
  - 方形
- 埃拉托色尼要算出地球的周长，还需且能够获得的数据是
  - 地球的表面积
  - 地球的平均半径
  - 亚历山大与阿斯旺之间距离
  - 阿斯旺水井的深度
- 阿斯旺井水被照亮那天为
  - 春分日
  - 夏至日
  - 秋分日
  - 冬至日

地图是地理学的语言，几乎所有的地图在绘制时都需要对真实的地表做一定扭曲。1943 年美国发明家巴克敏斯特·富勒开发了一种新的制图方法，能有效地控制绘制时产生的扭曲，使地图上陆地的大小与现实保持较为准确的比例，人称“戴马克松地图”(如图 3)。据图，回答 7~11 题。



(a)



(b)

图 3

- 据图可知，各大洲面积从小到大排序正确的一组是
  - ①②③
  - ④②⑥
  - ⑥⑤④
  - ③⑤①
- 企鹅主要生活在图 3 中的
  - ①地
  - ②地
  - ③地
  - ④地
- 人工运河为洲界的大洲是
  - ①②
  - ③①
  - ②③
  - ①⑥
- a 所在水域为
  - 太平洋
  - 北冰洋
  - 印度洋
  - 大西洋

11. 下列叙述正确的是

- A. 欧洲三面临海
- B. ③⑤都属于西半球
- C. ①是跨经度最广的大洲
- D. ⑥位于⑤的南面

图 4 为世界年平均气温分布图。据图,完成 12、13 题。

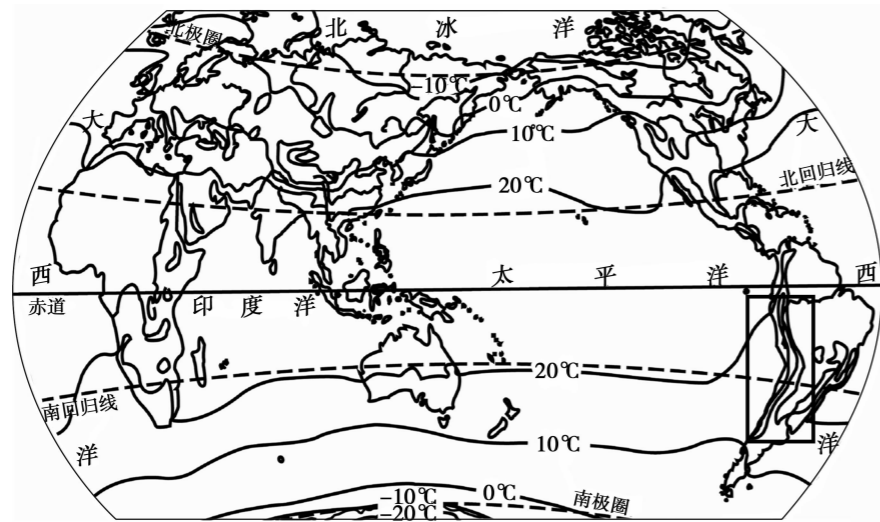


图 4

12. 影响世界年平均气温分布的主要因素是

- A. 地形因素
- B. 纬度因素
- C. 海陆因素
- D. 经度因素

13. 关于实线方框内陆地等温线特征及影响因素的叙述,正确的是

- A. 向低纬凸,纬度因素
- B. 向高纬凸,海陆因素
- C. 向南凸出,经度因素
- D. 向北凸出,地形因素

图 5 为世界年降水量分布图。据图,完成 14、15 题。

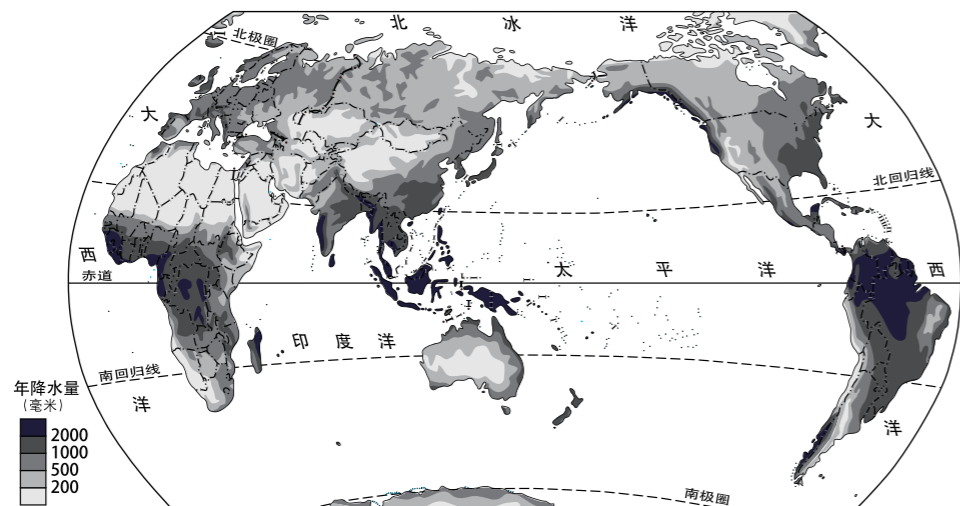


图 5

14. 世界年降水量最多的地区主要分布在

- A. 回归线附近
- B. 沿海地区
- C. 赤道附近
- D. 极地地区

15. 亚欧大陆内部降水量较少的主要原因是

- A. 海拔高,水汽难以深入
- B. 距海远,水汽难以到达
- C. 气温高,难以形成降水
- D. 植被少,降水难以存留

“墨迹天气”抓取全国 323 个城市和地区的全年天气、温度、湿度、空气质量等气象数据进行分析,发布了《2017 年度气象数据报告》(如图 6)。据图,完成 16~18 题。



图 6

16. 2017 年“洗肺”城市主要分布在

- A. 北方地区
- B. 西北地区
- C. 南方地区
- D. 青藏地区

17. 根据年度各区装备地图,下列叙述正确的是

- ①吐鲁番年度最湿热
  - ②东三省年度降雪量最大
  - ③深圳年度风力最强
  - ④石家庄成为年度“霾城”
  - ⑤高雄成为年度“日光城”
  - ⑥贵阳成为年度“雨都”
- A. ①②③
  - B. ④⑤⑥
  - C. ①③⑤
  - D. ②④⑥

18. 2017 年,“棉衣”成为西藏、青海年度日常装备,说明该地区

- A. 太阳辐射强
- B. 气候干燥
- C. 低温天数多
- D. 空气稀薄

图 7 为世界板块分布图。图中加点地区,在 2018 年 11 月至 12 月间,先后发生 5 到 7 级地震。据图,完成 19、20 题。

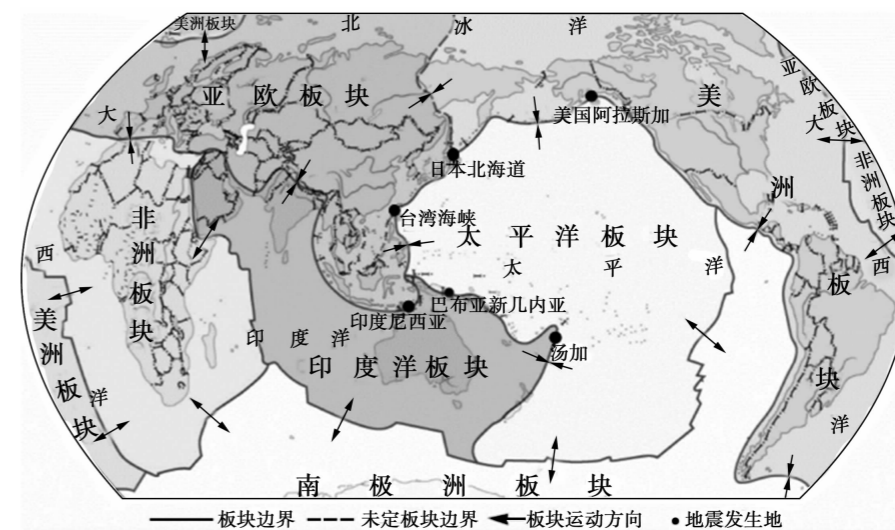


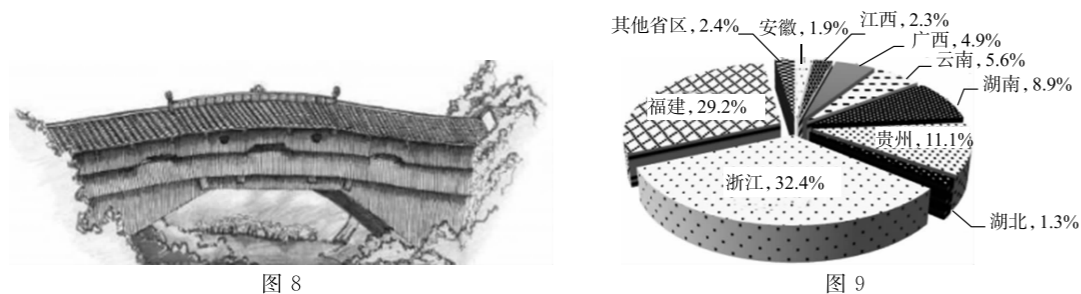
图 7



微信扫一扫,快速关注

19. 该时段内,地震发生地主要分布在
- A. 美洲板块东南部                      B. 亚欧板块西部、南部
- C. 印度洋板块西南部                    D. 太平洋板块西部、北部
20. 地震发生地位于
- A. 板块交界地带,地壳运动活跃            B. 板块内部,地壳运动活跃
- C. 板块内部,地壳稳定                      D. 板块交界地带,地壳稳定

“廊桥”又称虹桥,是一种有屋檐的桥,多为木质结构,可遮阳避雨,保护桥梁,还可供人休憩。廊桥是能够反映区域地理特征的独特建筑。图8为单跨式木拱廊桥景观图,图9为各省廊桥数量占全国总量的比例图。据图,完成21~24题。



21. 廊桥数量居前两位的省区依次是
- A. 浙、闽                      B. 湘、滇                      C. 桂、赣                      D. 黔、皖
22. 廊桥的主要作用是
- A. 举行宗教活动            B. 避雨、通行            C. 供人居住            D. 存储谷物
23. 直接影响廊桥建造的自然地理因素是
- ①动物种类    ②植被类型    ③河流    ④地方风俗    ⑤降水    ⑥农业活动
- A. ①②③                      B. ④⑤⑥                      C. ②③⑤                      D. ①④⑥
24. 下列建筑也能反映其区域自然地理特征的是
- A. 古罗马斗兽场            B. 曲阜孔庙            C. 耶路撒冷哭墙            D. 陕北窑洞

当一个国家或地区60岁以上人口占总人口的10%以上时,该国或地区进入老龄化社会。图10为世界部分地区60岁以上人口数量图。据图,完成25~27题。

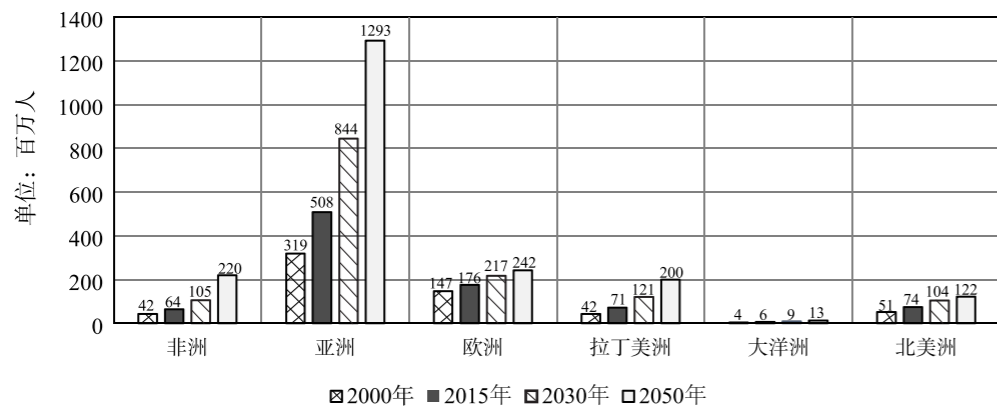


图10

25. 60岁以上人口数量最多的地区是
- A. 亚洲                      B. 北美洲                      C. 非洲                      D. 拉丁美洲
26. 非洲60岁以上人口
- A. 2030年数量将超过拉丁美洲
- B. 2050年数量将超越北美洲,居世界第二位
- C. 2015至2030年间平均增量超过2000至2015年间
- D. 2030至2050年间平均增量低于大洋洲
27. 60岁以上人口数量快速增长带来的影响是
- A. 社会福利水平提高                      B. 劳动力短缺
- C. 资源得到有效利用                      D. 消费水平骤增

2015年,国土资源部中国地质调查局对我国耕地的地球化学状况进行了评价。图11为全国无重金属污染耕地统计图。据图,完成28~30题。

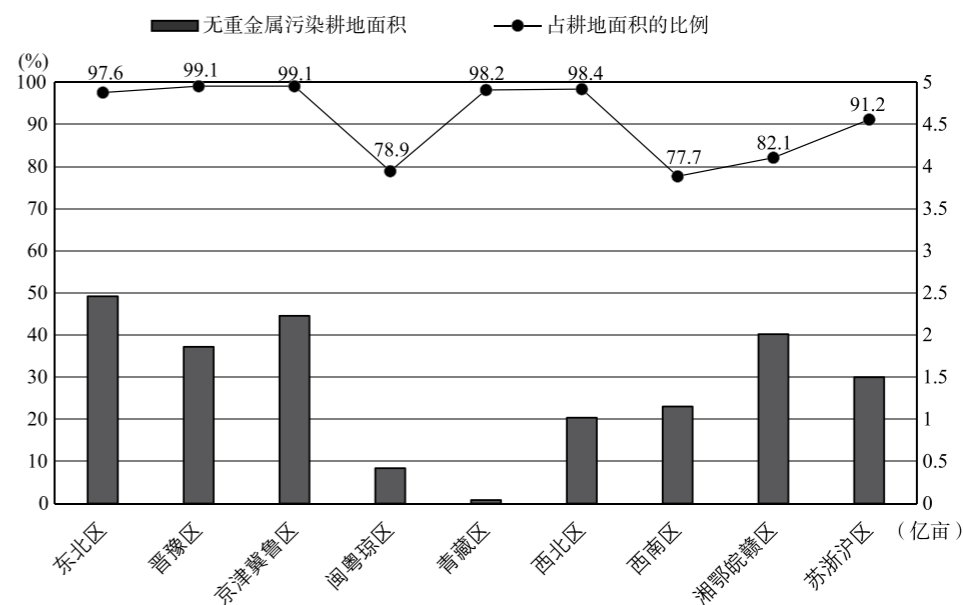


图11

28. 耕地属于
- A. 非可再生资源                      B. 稀缺资源
- C. 可再生资源                      D. 常规能源
29. 我国耕地受重金属污染比例最高的地区位于
- A. 京津冀鲁区                      B. 西北区                      C. 闽粤琼区                      D. 西南区
30. 据图可知
- A. 京津冀鲁区受污染耕地面积较晋豫区少
- B. 青藏区的耕地面积最小
- C. 城市发展是耕地污染的主要原因
- D. 自然灾害是耕地污染的主要原因



微信扫一扫,快速关注

葡萄习性喜光、喜暖,耐干燥忌潮湿。图12为银川周边葡萄酒主产区示意图。据图,完成31~33题。

31. 葡萄酒主产区均位于  
A. 贺兰山以西  
B. 回族最大聚居地  
C. 水运发达区  
D. 台风频繁登陆区
32. 葡萄种植的有利自然条件是  
A. 昼夜温差大,光照充足  
B. 地势平坦,河湖众多  
C. 邻近省会,市场需求量大  
D. 雨热同期,降水充足
33. 图中河流  
A. 大致自北向南流  
B. 冬季无结冰期  
C. 为葡萄酒外运提供水运条件  
D. 为葡萄种植提供灌溉水源

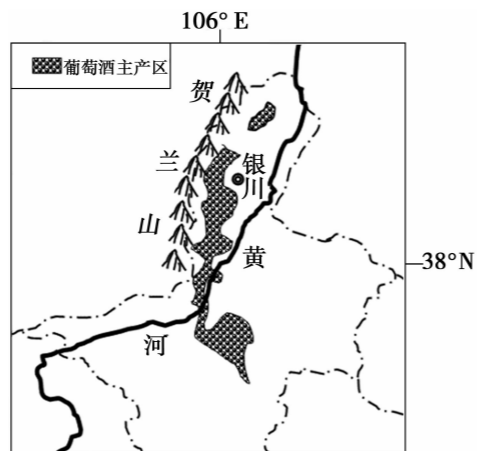


图12

2018年中国高铁里程排名世界第一,乘高铁、动车出行已成为常态。图13是使用“铁路12306”APP的即时截屏图。据图,完成34~37题。



图13

34. 小润发现车次编号字母有“D”、“G”之别,数字有单、双数之分,其含义为  
A. “G”代表高铁,出京车次是单数  
B. “D”代表动车,出京车次是双数  
C. “G”代表动车,进京车次是双数  
D. “D”代表高铁,进京车次是单数
35. 小润去沈阳参加会议(会议时间为14:00—16:00),因事需当天返京,其时效最优的车次选择为  
A. D21、G382  
B. G219、D22  
C. D17、G396  
D. G381、G384
36. 小润能当天往返,说明了高铁  
A. 速度快  
B. 用时长  
C. 票价低  
D. 运距短
37. 小润乘车时,车窗外可见的景象是  
A. 霜叶红于二月花  
B. 映日荷花别样红  
C. 北风卷地白草折  
D. 草色遥看近却无

2018年10月24日港珠澳大桥正式通车。图14为港珠澳大桥示意图。据图,完成38~40题。

38. 图中序号依次表示香港、珠海、澳门的是  
A. ①②③  
B. ②①③  
C. ③④②  
D. ②③④
39. 港珠澳大桥  
A. 跨越台湾海峡  
B. 实现铁路与海运联运  
C. 实现港澳间陆路直通  
D. 建设中的唯一困难是如何抗震
40. 港珠澳大桥的建设  
①节省了香港到澳门的运输时间  
②促进了三地的经济融合与发展  
③代表了中国桥梁建设的先进水平  
④使港澳通行证成为历史  
⑤分散了香港的人口压力

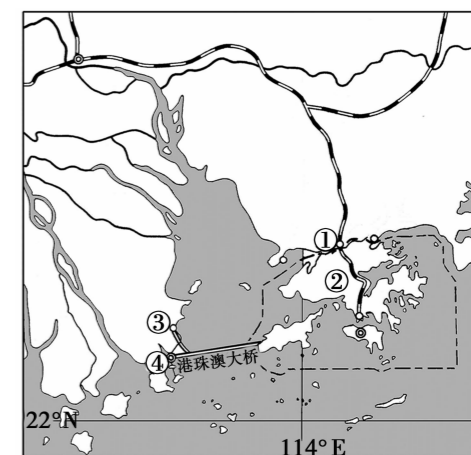


图14

- A. ①②③  
B. ①②⑤  
C. ②③④  
D. ①④⑤



二、非选择题(本题共4道题,共50分)

41.北京和张家口联合举办2022年冬奥会。图15为张家口某滑雪场等高线图。阅读图文资料,回答下列问题。(15分)

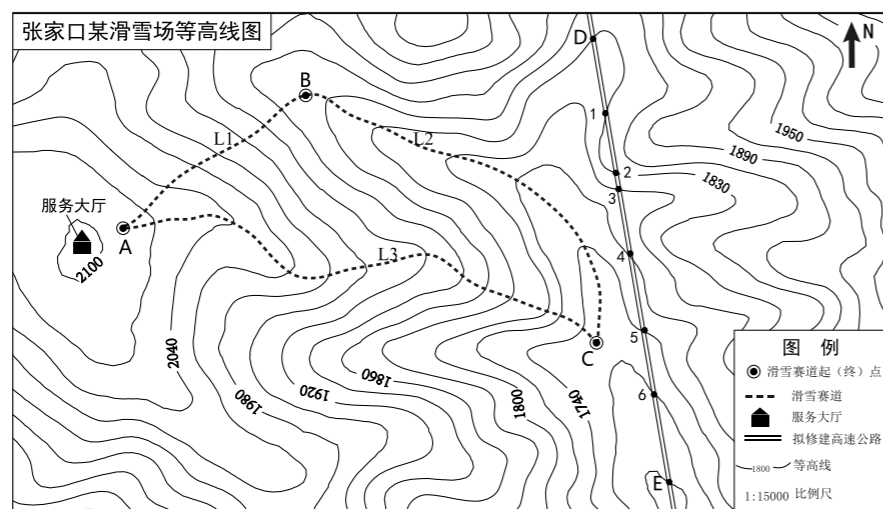
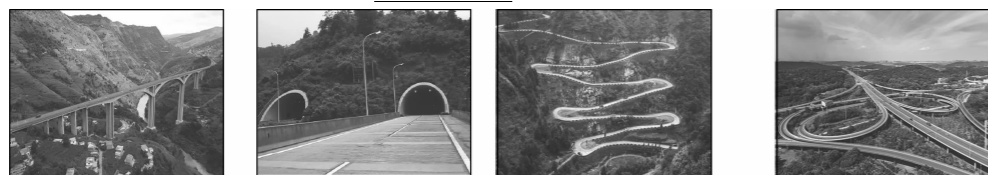


图15

- (1)从地形类型上看,滑雪场所在的地区是\_\_\_\_\_。(选择填空)。(1分)  
A. 山地      B. 盆地      C. 丘陵      D. 高原
- (2)滑雪赛道L2是沿\_\_\_\_\_而建,赛道L3是沿\_\_\_\_\_而建。服务大厅建在\_\_\_\_\_处(以上均填写地形部位名称),其海拔范围为\_\_\_\_\_米。(4分)
- (3)滑雪者在L1至L2赛道上滑行,行进方向先向\_\_\_\_\_再转向\_\_\_\_\_。滑完全程,落差约\_\_\_\_\_。(选择填空)。(3分)  
A. 600多米      B. 500多米      C. 400多米      D. 300多米
- (4)从安全的角度出发,在三条赛道中,为初级和中级滑雪爱好者选择适合的赛道,任选其一,说明理由\_\_\_\_\_。(3分)
- (5)为满足冬奥会的需求,拟在图示区域中修建一条高速公路。勘测后道路选线如图,其中1至2段工程建设的需求似\_\_\_\_\_。(选择填空)。(1分)



- A. 架设桥梁      B. 开凿隧道      C. 开盘山道      D. 修立交桥

(6)工程需要绘制DE段地形剖面图,请将图16中缺失的地形剖面线补充完整。图16反映出DE段的地势特点\_\_\_\_\_。(3分)

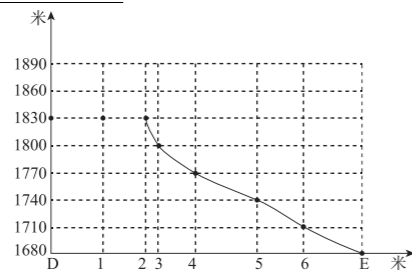


图16

42.2018年11月,上海举办了首届中国国际进口博览会。

图17为中国国际进口博览会12个主宾国的首都分布图,图18为伦敦与布达佩斯的气温曲线与降水柱状图,表1为开普敦的气候资料。阅读图文资料,回答下列问题。

(13分)

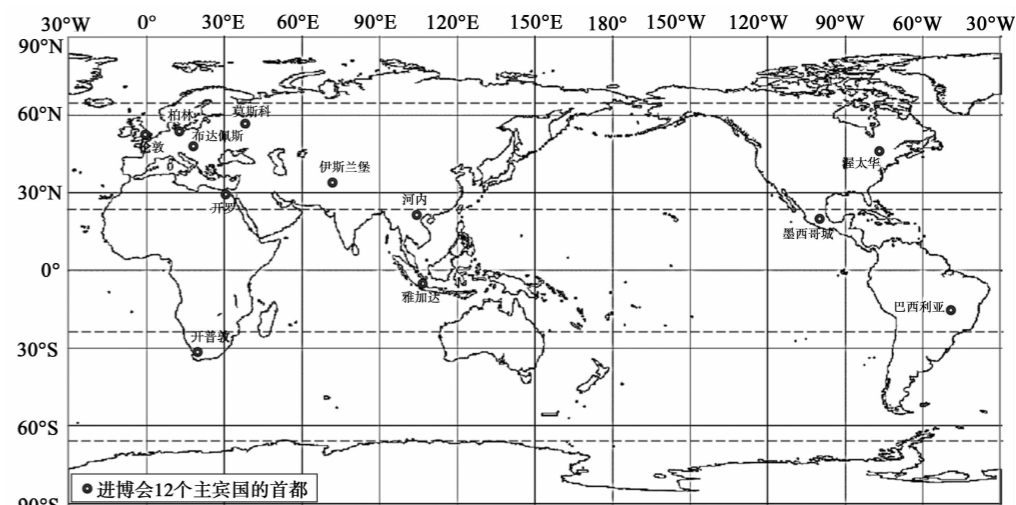


图17

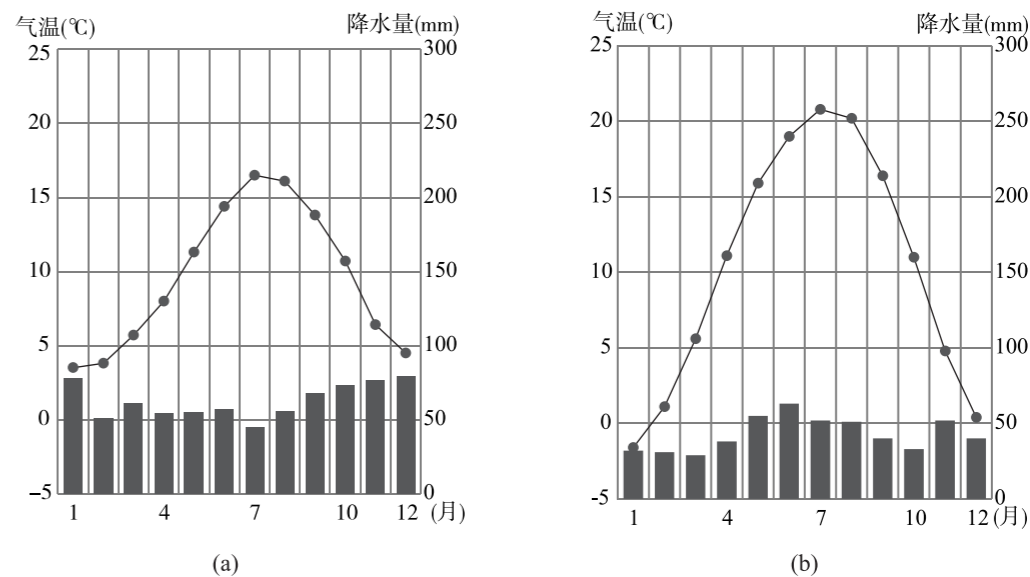


图18

表1

月份	1	2	3	4	5	6	7	8	9	10	11	12
气温(°C)	21	21	19.5	17.5	14.5	13	12.5	13	14	16	18.5	20
降水量(mm)	15	17	20	41	69	93	82	77	40	30	14	17





微信扫一扫，快速关注

- (1)读图可知,位于南半球中纬度的首都都是\_\_\_\_\_。同时位于西半球、热带地区的国家首都都有\_\_\_\_\_。(3分)
- (2)图 18 中表示伦敦的气候统计图是\_\_\_\_\_,气候特征是\_\_\_\_\_。布达佩斯的气候类型是\_\_\_\_\_,与伦敦相比,其降水特点是\_\_\_\_\_,主要影响因素为\_\_\_\_\_。(6分)
- (3)2019 年 7 月,南非将举行国际进口博览会,会议期间开普敦的季节是\_\_\_\_\_,降水特点为\_\_\_\_\_。(2分)
- (4)雅加达所在主宾国是世界上穆斯林人口最多的国家。该国 87%的人信奉\_\_\_\_\_(宗教名称),下列能反映该种宗教文化的场景是\_\_\_\_\_(选择填空)。(2分)



甲



乙



丙

43. 阅读图文资料,回答下列问题。(12分)

资料 1:“从北纬 23 度的广州,到北纬 53 度的漠河,中国的春天每年都要进行一次跨越 30 个纬度、长达 3300 多公里的远征。这是生命版图的扩展,一场由 (a) 的长途奔跑,一次对地理 (b) 面貌的重新描绘。她翻过南岭,跨过长江、黄河、长城,来到黑龙江边,在越来越高的 (c) 上,春色次第展开。她用稚嫩的声音轻轻呼唤,于是万物苏醒,盛装应和。”——摘自《春天的 30 个纬度》

资料 2:根据气象标准,春季的划分标准为连续 5 日平均气温大于 10℃且低于 22℃,才算进入气象意义上的春天。

图 19 为 2010 年 3 月 22 日全国季节分布图



图 19

表 2

近十年北京入春时间	
2018年	3月23日
2017年	3月26日
2016年	3月16日
2015年	3月16日
2014年	3月14日
2013年	4月11日
2012年	3月26日
2011年	4月3日
2010年	(据图估算)
2009年	4月2日
2008年	3月31日

- (1)依据所学,选择①~⑥中合适的词语,补全文中缺失的文本,填在下面的横线上(填数字代号)。(5分)
- ①南方海岸向北方大陆 ②西部戈壁向东部森林 ③河流 ④植被 ⑤纬度 ⑥海拔
- (a)\_\_\_\_\_ (b)\_\_\_\_\_ (c)\_\_\_\_\_
- 据图可知,我国入春的空间分布特点是\_\_\_\_\_。此现象产生的原因是\_\_\_\_\_。

- (2)据图可知,\_\_\_\_\_以南地区已进入夏季,\_\_\_\_\_以北、\_\_\_\_\_以西地区还停留在冬季(选择填空)。
- A. 秦岭 B. 阴山山脉 C. 南岭 D. 横断山脉 E. 大兴安岭
- 山脉是重要的地理界线。从秦岭、横断山脉、大兴安岭中任选其一,说出其地理意义\_\_\_\_\_ (至少一条)。(4分)
- (3)与 2018 年相比,2010 年北京入春较\_\_\_\_\_ (早/晚),据表 2 概括近十年北京入春时间的总趋势是\_\_\_\_\_。(2分)
- (4)春季气候影响多种农事活动,因此古人将春季的立春、雨水、惊蛰、春分、清明、谷雨六个节气与当地相宜的农事活动相结合,形成了农谚,指导农事活动。任选其中一个节气,写出一句农谚:\_\_\_\_\_。(例如:清明麻,谷雨花,立夏栽稻点芝麻。)(1分)

44. 阅读图文资料,回答下列问题。(10分)

2018 年是中国改革开放 40 周年。40 年间,我国共设立 7 个经济特区。1980 年 8 月深圳、珠海成为我国首批经济特区。2010 年 5 月,喀什、霍尔果斯成为末批经济特区。

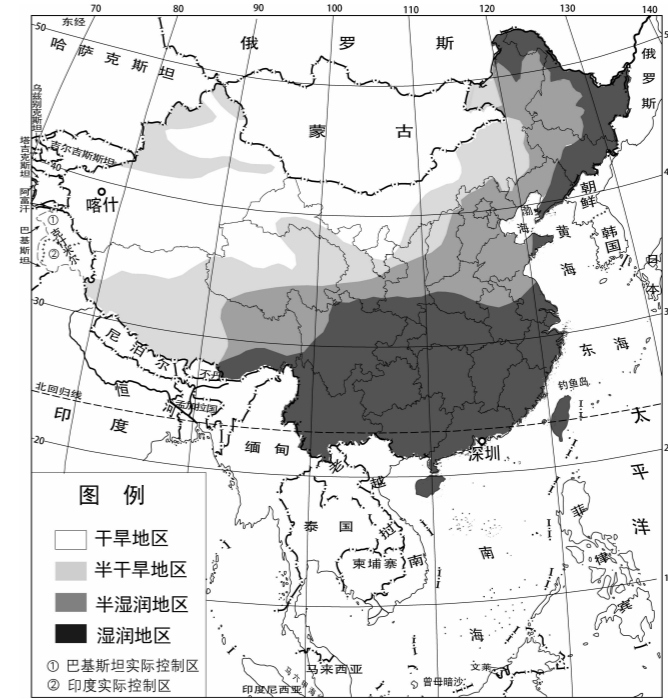


图 20

- (1)完善深圳、喀什两个经济特区的档案袋。(8分)

深圳 档案袋	喀什 档案袋
位于地势第_____级阶梯	位于地势第_____级阶梯
所在省所临海域_____	所在省所邻国家_____ (任答其一)
所处省区的简称_____	所处省区的行政中心_____
所属干湿地区_____	所属干湿地区_____

- (2)从深圳、喀什中任选一地,说明其地理位置的优越性。(2分)