



# 2022 北京朝阳初三二模

## 历史

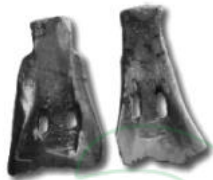
### 第一部分

选择题（共 30 分）本部分共 20 小题，每小题 1.5 分，共 30 分。在每小题列出的四个选项中，选出最符合题目要求的一项。

1. 我国古代有炎帝尝百草，教民耕种；黄帝播百谷，挖掘水井的传说。以下考古发现能印证这些传说中的历史信息的是



A. 打制石器



B. 骨耜



C. 利簋



D. 铁面

2. 有学者认为，从战国开始我国出现了社会政治大转型，其“发自商鞅，极盛于始皇，而完成于汉武。”其中“极盛于始皇”的表现是

- A. 允许土地自由买卖
- B. 鼓励耕织、奖励军功
- C. 建立中央集权制度
- D. 盐铁专卖、统一铸币

3. 南朝时，对日本和朝鲜半岛的贸易增多，与东南亚地区的交往更加频繁，为后世海外交流的兴盛打下了基础。出现这些历史现象主要是因为

- A. 中原与西域联系加强
- B. 北方游牧民族开始南迁
- C. 南方政权的频繁更迭
- D. 江南地区经济得到开发

4. 下表内容表现的是

贞观时期	武则天统治时期	开元前期
进一步完善三省六部制；减省刑罚；减轻人民负担，鼓励发展农业生产	大力发展科举制；继续推行减轻人民负担的政策和措施，重视发展生产	实行了一系列改革：整顿吏治，裁减冗员；发展经济；注重文教

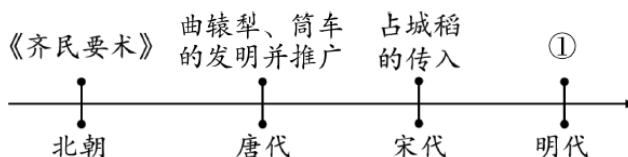
- A. 唐朝兴盛的原因
- B. 对外交往的发展
- C. 文学艺术的繁荣
- D. 安史之乱的影响

5. 一个局部统一的王朝结束了五代十国的混乱割据时代，并长期保持稳定局面，靠的是把军权集中在皇帝手中，派科举出身的文臣担任地方长官。这个王朝是

- A. 唐朝
- B. 北宋
- C. 西夏
- D. 明朝

6. 右侧示意图中①处应为

- A. 《伤寒杂病论》
- B. 《本草纲目》
- C. 《农政全书》
- D. 《红楼梦》



表内容反映出近代以来

《南京条约》	《天津条约》	《马关条约》
开放广州、厦门等五处为通商口岸	增开汉口、南京等十处为通商口岸	开放沙市、重庆、苏州、杭州为商埠

- A. 列强勒索的赔款数额逐渐增多
- B. 列强割占的领土面积越来越大
- C. 列强对中国的经济侵略从沿海向内地延伸
- D. 允许列强驻守北京到山海关铁路沿线要地

8. 右侧是一位同学记录的某单元学习提纲，其中①②处分别应为

- A. 第二次鸦片战争、太平天国运动
- B. 太平天国运动、洋务运动
- C. 洋务运动、戊戌变法
- D. 戊戌变法、辛亥革命

近代化的早期探索与民族危机的加剧

一、 ①

二、甲午中日战争与列强瓜分中国狂潮

三、 ②

四、八国联军侵华与《辛丑条约》签订

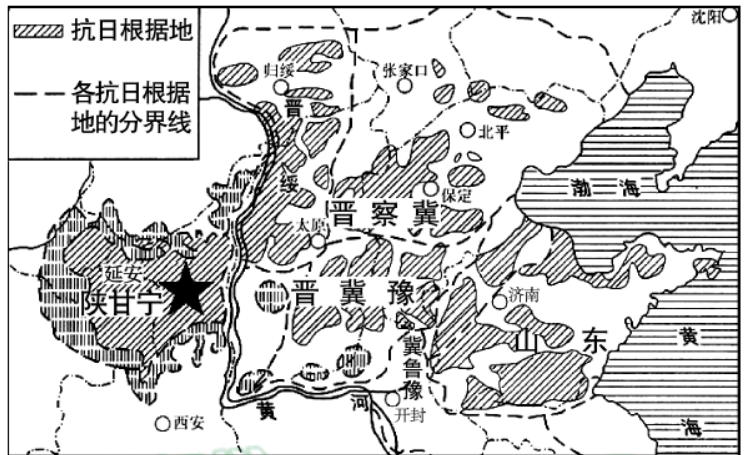
9. 有学者指出：1920年前后，中国社会内部发展明显呈现上升趋势，中国人民民族觉醒和阶级觉醒的步伐明显加快了。其中“步伐明显加快”包括

- ①科举制度的废除
- ②中华民国的创建
- ③五四运动的爆发
- ④中国共产党的诞生

- A. ①②
- B. ①④
- C. ②③
- D. ③④

10. 以下战役地点位于右侧地图范围的是

- A. 淞沪会战
- B. 百团大战
- C. 第三次长沙会战
- D. 中国远征军入缅作战



11. 以下三枚纪念章所反映的历史事件



- A. 粉碎了国民党反动派消灭红军的企图
- B. 振奋了全国军民争取抗战胜利的信心
- C. 揭开了人民解放军战略进攻的序幕
- D. 大大加速了人民解放战争在全国的胜利

12. 以下两幅图片呈现的史实反映出



张謇创办的大生纱厂



荣氏兄弟创办的福新面粉公司

- A. 民族资本主义的发展
- C. 新文化运动蓬勃兴起

- B. 近代交通工具的传入
- D. 完整工业体系的建立

13. 某班同学在课上讨论：“为什么说三大改造的完成是中国历史上最深刻的社会变革，我国从此进入社会主义初级阶段。”以下几位同学关于三大改造的看法正确的是

- A. 彻底摧毁了我国存在 2000 多年的封建土地制度
- B. 开始改变我国工业落后的面貌
- C. 制定了第一部社会主义类型的宪法
- D. 实现了生产资料私有制向社会主义公有制的转变

14. 1971 年 10 月 25 日，大会表决刚结束，很多国家的代表欢呼、鼓掌。有媒体评论：中国受到联大三分之二以上国家的祝福，使联合国发生根本变化。以上描述的是

- A. 和平共处五项原则的提出
- B. 中国参加日内瓦国际会议
- C. 中华人民共和国恢复在联合国合法席位
- D. 中国军队先后多次参加联合国维和行动

15. 这部文献中的多数条款都是英国人“自古就有的权利”，但它将这些权利利用书面形式汇聚于一纸，而且作为议会与国王之间的“契约”出现。这部文献是

- A. 《权利法案》
- B. 《独立宣言》
- C. 1787 年宪法
- D. 《人权宣言》

16. 美国内战后，统一的全国资本主义市场向纵深发展，联邦政府进一步推行有利于资本主义的政策，在市场、资金、劳动力等方面创造了有利条件。这反映出美国内战

- A. 是摆脱英国殖民统治的民族解放战争
- B. 使美国联邦政府与地方政府分享权力
- C. 是美国历史上的第二次资产阶级革命
- D. 使美国政府加强了对工业生产的干预

17. 他构建了近代三大科学体系，即以微积分为核心的近代数学、经典物理学以及以万有引力定律为基础的天文学。其中的“他”是

- A. 牛顿
- B. 瓦特
- C. 达尔文
- D. 爱迪生

18. 以下《1872-1912 年欧洲主要国家军费开支变化情况》反映出

国家	英国	法国	俄国	德国	奥匈帝国
增加比例	180%	133%	214%	335%	155%

- A. 工业革命对经济的推动作用
- B. 第一次世界大战前军事集团扩军备战
- C. 欧洲主要国家城市化进程加快



D. 第二次世界大战欧洲战争策源地形成

19. 在世界反法西斯战争中，中国牵制和消灭了大批日军，支援了太平洋和苏德战场的盟军；苏联牵制了 600 万德军，使德国无力进攻英国；同样，诺曼底登陆开辟了欧洲第二战场，支援了苏军作战。以上材料表现的是

- A. 第二次世界大战的背景
- B. 法西斯国家对外侵略扩张过程
- C. 第二次世界大战的影响
- D. 世界反法西斯战争胜利的原因

20. 一位同学围绕教材主题进行线上学习，查找“万隆会议”“纳米比亚独立”“巴拿马收回运河区主权”等材料。他学习的主题应是

- A. 亚非拉国家的新发展
- B. 二战后资本主义的新变化
- C. 冷战后的世界格局
- D. 不断发展的现代社会

第二部分 材料分析题（共 40 分）

21. （10 分）高等教育的发展与时代密切相关。

材料一 战国时期，齐国的稷下学宫是由官方举办的高等学府，它的建立与齐国统治集团图霸争雄的政治目的密切相关。不同学派聚集在此讲学，众多著名学者思想交流、碰撞，促进了各家学说相互吸收与融合。

西汉初期，诸子百家学说流行。汉武帝继位后，在国都长安设立太学。太学生最多时达 3 万余人。太学以《诗》《书》《礼》《易》《春秋》等儒家经学为教学内容，太学生通过严格的考试方可毕业，并按成绩高低授予一定的官职。

——摘编自樊克政《学校史话》

（1）依据材料一并结合所学，分别指出稷下学宫与太学创办的背景。（2 分）概括太学的办学特点。（2 分）

材料二 中世纪时期，德国大学教育权掌握在教会手中，大学以培养神职人员为主要目标。14、15 世纪，教会的地位受到动摇之后，大学教育的掌控权逐步向国家转移，服务于世俗政权。同时，培养社会需要的实用性人才成为这一时期德国大学教育的主要目标，为了迎合不断壮大的工商业阶层，德国大学还开设了商贸、造船等学科讲座。

——摘编自高雪梅《德国现代大学发展研究》

（2）依据材料二，比较 14、15 世纪前后德国大学的变化。（2 分）结合所学，说明变化的原因。（1 分）

材料三 新中国成立后，经过三年的经济恢复，经济建设即将进入高潮，大力发展基础工业是首要的任务和最大的难点。教育部于 1952 年提出以培养工业建设人才和师资为重点，发展专门学院。

方面 年代	高等学校总数 (所)	高等学校在校生 (人)	高等学校开设专业数 (种)	工科学生所占比例
1949 年	209	约 117000	约 107	26%
1957 年	229	约 350000	约 323	37%

（3）依据材料三并结合所学，概括 20 世纪 50 年代我国高等学校的发展状况。（2 分）说明高等学校在当时发挥的作用。（1 分）

22. (8分) 马铃薯是继小麦、水稻、玉米之后的第四大全球粮食作物。

材料一 马铃薯起源与传播

约 7000 年前	南美洲安第斯山的居民最早栽培马铃薯
16 世纪	西班牙人、英国人等把马铃薯从美洲带回欧洲种植
17 世纪	欧洲殖民者将马铃薯传播到我国东南沿海等地区

(1) 依据材料一并结合所学，写出与马铃薯起源同时期，长江流域主要种植的粮食作物。

(1分) 说明 16、17 世纪马铃薯传播的背景。(2分)

材料二 据统计，1800 年欧洲人口有 1.87 亿，1850 年有 2.66 亿，1900 年达到 4.01 亿。这种变化，除了工业和农业技术上的重大突破外，另一个重大推动力在于欧洲这一时期有足够的粮食作物，其中马铃薯贡献最大。学者麦克尼尔说：1750-1950 年，许多欧洲国家实现了全世界范围内工业等方面的转变，但如果没有丰富的马铃薯供应，这种转变是不可能的。

——摘编自曹瑞臣《作物改变世界》

(2) 依据材料二，概括马铃薯在欧洲广泛种植的作用。(2分)

材料三 马铃薯在中国的种植

序号	时期	马铃薯种植情况
①	19 世纪末 20 世纪初	19 世纪中期以后，在上海的西方人数量逐渐增加，马铃薯是西餐重要食材，上海及周边地区开始种植马铃薯
②	20 世纪 30-40 年代	国共两党都要求推广马铃薯种植，尤其是在西南、西北等大后方的高寒、贫瘠之地，以增加粮食产量
③	1985 年以后	中国与国际马铃薯中心合作，促进了我国马铃薯科研及产业发展。同时西式快餐进入中国，薯条等加工企业在中国建立，马铃薯产量增加

(3) 依据材料三并结合所学，分别说明三个时期马铃薯种植情况的背景。(3分)

23. (11分) 绘画中的历史

材料一 以下是明代的三幅绘画作品

		
① 《抗倭图卷》(局部) 描绘了明水军与倭寇交战的场景，两只小船中的倭寇有的中箭倒下，有的落入水中	② 《榜葛刺进麒麟图》 郑和下西洋时到达过榜葛刺，后来榜葛刺国王来中国进献长颈鹿	③ 《流民图》(局部) 用写实的手法描绘明朝中期贵族官僚、地主兼并土地，导致难民流亡、民生凋敝的悲惨景象

(1) 分别指出材料一中反映以下历史现象的绘画作品。(3分，写序号)

明朝中期以后政治腐败、社会危机严重：\_\_\_\_\_；  
 明朝军民反抗外来侵略：\_\_\_\_\_；  
 明朝的远洋活动增进了与亚非地区的友好往来：\_\_\_\_\_。



材料二

①	②	③
		
18 世纪初，俄国颁布剃须令，要求大臣统一留短须	19 世纪后半期，日本东京大学举办西洋音乐会	民国初年街头剪发辫、宣传废除缠足

(2) 仿照以下示例，介绍材料二中的图②、图③。(4分) 概括材料二绘画作品表现的共同主题。(1分)

示例：剃须令反映的是彼得一世改革。彼得一世改革提倡学习西方的礼节与生活方式，有利于俄国开启近代化进程。



材料三

	画家吉尔雷的漫画。拿破仑被画成了姜饼(烤制的甜食)师，正用欧洲封建旧贵族做燃料烤制姜饼，旧贵族们已燃成灰烬		西班牙画家戈雅绘。拿破仑军队入侵、掠夺西班牙，并残酷镇压保卫祖国的西班牙人民。画中的起义者宁死不屈
《法国的姜饼大师》		《1808年5月3日夜枪杀起义者》	

(3) 依据材料三，判断两幅作品所表现的拿破仑战争的影响是否一致。(1分) 结合所学，评价拿破仑战争。(2分)

24. (11分) 北京水系与城市发展

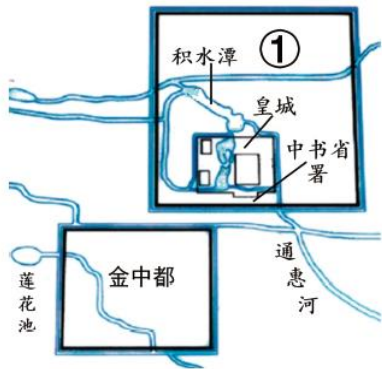
材料一 北京属于海河流域，以下是海河流域北京地区出土的文物。

①	②	③
		
昌平区南口雪山村出土的手制红陶双耳罐，素面小口，距今约5000年	平谷区刘家河村商代墓葬出土的金耳环，下部呈喇叭形，造型受到草原文化的影响	房山区琉璃河出土的克盃的铭文，记载了周王封召公的儿子克为燕侯，管理燕地



依据材料一，指出反映北京地区民族交融现象的文物是\_\_\_\_\_；（1分，写序号）反映分封制的文物是\_\_\_\_\_。（1分，写序号）将三件文物所属的历史时期排序。（2分，写序号）

材料二 金中都水源主要依靠莲花池，水量有限，不能满足新的王朝城市发展的需要。新城改为依靠水源充足的高梁河，将积水潭纳入城市中心，这是蒙古族“逐水草而居”生活习俗的体现。为供应城市发展，新的运河得以开凿，江南漕船沿运河直达积水潭。忽必烈“过积水潭，见舳舻蔽水，大悦”，遂赐名运河为通惠河。积水潭也因此成为城中的水上交通中心，是商业最发达的地区。



(2) 写出材料二中①城市的名称，并说明判断依据。（3分）

分析通惠河修建的作用。（1分）

材料三 1949年以后北京周边的水库建设（部分）

1954年	官厅水库竣工，拦蓄了官厅山峡以上的大部分洪水，基本解除了永定河对北京市及整个下游的威胁，保障了民众的正常生产生活
1958年	十三陵水库完工，除发挥传统的水库功能外，还推动旅游业的发展，成为北京市著名的旅游风景区
1958年	怀柔水库建成，承担了为北京市供水和拦蓄洪水的任务
1960年	密云水库竣工，库容大、水质好，成为北京市居民生活、工业和环境用水的主要来源

——摘编自吕志茹《新中国成立后北京周边的水库建设》

(3) 依据材料三，概括 1949 年以后，北京周边水库对北京城市发展所起的作用。（3分）

# 参考答案

## 第一部分 选择题（共 30 分）

（共 20 题，每题 1.5 分）

1-10BCDABCBCDB

11-20DADCA CABDA

## 第二部分 材料分析题（共 40 分）

21.（共 10 分）

（1）战国时期的兼并战争；百家争鸣等。（1 分，写出一项即可）西汉初期思想不统一；汉武帝巩固大一统王朝等。（1 分，写出一项即可）国家主导；办学规模大；以儒学为主要学习内容；与官吏选拔相关等。（2 分，写出两项即可）

（2）大学的掌握权由教会向国家转移；教育目标由培养神职人员转向为社会需要的实用性人才。（2 分）文艺复兴运动的兴起；人文主义的传播；资本主义经济的初步发展等。（1 分，写出一项即可）

（3）高等学校总数增加；学生人数增多；专业数量增加；工科学生比例增长等。（2 分，写出两项即可）培养了大批建设人才；有利于一五计划的实施；有利于我国工业化发展等。（1 分，写出一项即可）

22.（共 8 分）

（1）水稻（1 分）新航路开辟，各大洲往来日益密切，世界开始连为一个整体；欧洲人进行殖民扩张，美洲作物被殖民者带到其他地区。（2 分）

（2）促进了欧洲人口增长；有利于工业革命的发展。（2 分）

（3）①19 世纪中期上海成为通商口岸；西方饮食的传入。②抗日战争 ③改革开放以来我国加强国际合作；经济全球化，外国企业进入我国等。（3 分）

23.（共 11 分）

（1）③①②（3 分）

（2）②日本明治维新，在社会生活上，提倡“文明开化”，向西方学习，有利于资本主义发展。（2 分）

③辛亥革命（中华民国建立）后，民国政府颁布剪发辫、劝禁缠足等革除社会陋习的法令，推动了社会进步。（2 分）主题：从社会变革、社会进步与移风易俗等角度概括。（1 分）

（3）不一致。（1 分）拿破仑军队几乎横扫欧洲大陆，一方面废除了各地的封建特权，传播了法国大革命思想和成果；另一方面，对当地人民进行压榨和掠夺。（2 分）24.（共 11 分）

（1）②；③（2 分）①②③（2 分）

（2）元大都；（1 分）利用材料中的中书省、皇城、蒙古族、忽必烈等信息判断。（2 分）保障城市的供应；促进城市商业的繁荣。（1 分，写出一项即可）

（3）保障居民生活；拦蓄洪水；有利于旅游业的发展；为工业生产提供用水等。（3 分，写出三项即可）