



门头沟区 2019 年初三年级综合练习 (二) 历史试卷

2019. 5

考生须知

1. 本试卷共 12 页, 分为两部分, 第一部分选择题, 30 个小题, 共 45 分; 第二部分非选择题, 4 道题, 共 45 分。考试时间 90 分钟, 试卷满分 90 分。
2. 请将条形码粘贴在答题卡相应位置处。
3. 试卷所有答案必须填涂或书写在答题卡上, 在试卷上作答无效。请使用 2B 铅笔填涂, 用黑色字迹签字笔或钢笔作答。

第一部分 选择题 (共 45 分)

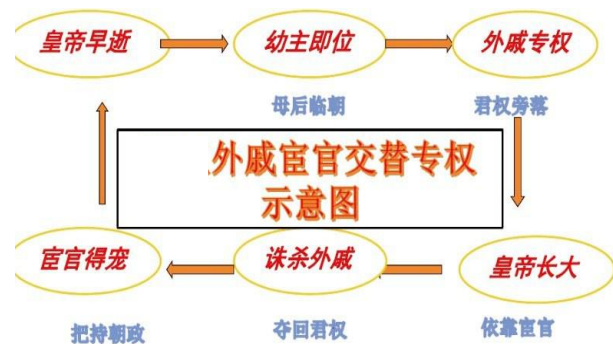
下列各小题均有四个选项, 其中只有一项是符合题意的。请将所选答案前的字母, 按规定要求填涂在答题卡第 1~30 题的相应位置上。(每小题 1.5 分, 不选、多选则该小题不得分。)

1. 如果要研究北京地区原始人群的生活状况, 最可靠的证据来源应该是
 - A. 记载北京地区的史学著作
 - B. 近现代学者们的研究论述
 - C. 周口店猿人遗址考古发掘
 - D. 关于北京地区的古史传说
2. 《史记·周本纪第四》记载:“(武王)封尚父(姜子牙)于营丘,曰齐”。这反映了当时实行的制度是
 - A. 分封制
 - B. 郡县制
 - C. 科举制
 - D. 行省制
3. 下列哪一历史事件的史实最有可能在右图所示著作中查找到?
 - A. 陈胜吴广起义
 - B. 曹操统一北方
 - C. 北魏孝文帝改革
 - D. 玄奘西行
4. 公元前 112 年汉武帝颁布《黑郡国铸钱令》, 命令销毁原各郡国的私铸钱, 将铸币权收归中央。汉武帝这一措施
 - A. 有利于加强中央集权
 - B. 抑制了农业生产发展
 - C. 彻底解决了封国问题
 - D. 实现了思想的大一统



5. 右侧示意图反映了哪个朝代的历史?

- A. 秦朝
- B. 西汉
- C. 东汉
- D. 唐朝



6. 阅读历史书籍需要关注章节标题, 从而把握内容的主旨。与右面目录相关的标题应该是

- A. 统一国家的建立
- B. 政权分立与民族融合
- C. 繁荣开放的社会
- D. 国家产生和社会变革

目录	
第 1 课	三国立局面的形成
第 2 课	江南地区的开发
第 3 课	北方民族大融合
第 4 课	魏晋南北朝时期的文化

7. 汉字是世界上最古老的文字之一, 右图字体按出现的先后顺序排列正确的是

- A. ①②③
- B. ①③②
- C. ③①②
- D. ②③①



8. “诗史互证”是研究中国古代历史的一种方法。下列诗句能够补证唐朝中外交往的是

- A. 自从贵主和亲后, 一半胡风似汉家
- B. 开辟荆榛逐荷夷, 十年始克复先基
- C. 忆惜开元全盛日, 小邑犹藏万家室
- D. 九天阊阖开宫殿, 万国衣冠拜冕旒

9. 这是某历史兴趣小组开展主题研究性学习制作的图表, 其表现的主题是

地区	北方	南方
宋初	人口 100 多万户	人口 230 多万户
北宋	贡献财政收入 20%	贡献财政收入 80%
南宋	谚曰:“天上天堂, 地下苏杭。”又曰:“苏湖熟, 天下足。”	

- A. 人口大量南迁
- B. 宋朝社会生活
- C. 经济重心南移
- D. 苏杭生活富足

10. 西藏在元代正式纳入中国版图, 元清时期设置哪些机构有效的加强了对它的管辖?

- A. ①②
- B. ①③
- C. ②③
- D. ③④

11. 杰出历史人物对历史发展有着重大影响。下列历史人物与其事迹及作用搭配正确的是

- A. 隋文帝——开凿大运河, 沟通南北
- B. 玄奘——东渡日本, 传播了唐文化
- C. 郑成功——七下西洋, 加强中外交流
- D. 康熙帝——抗击沙俄, 维护了主权

12. 乾隆二十五年(1760)中国政府曾颁发给部分商人海外渡航证明书。这说明当时清政府

- A. 严格管制对外贸易
- B. 积极发展对外贸易
- C. 废止重农抑商政策
- D. 服从于列强的侵略

13. 下列对京剧的表述不正确的是

- A. 京剧是在徽剧基础上吸收一些地方民间曲调和表演方法, 通过不断的交流融合, 最终形成
- B. 京剧分为四大行当, 分别为生, 丑, 净, 旦
- C. 京剧属于地方剧种, 只在北京地区演出
- D. 京剧被称为中国国粹, 在 2010 年被列入“世界非物质文化遗产代表作名录”



学校：_____

班级：_____

姓名：_____

考场号：_____

座位号：_____

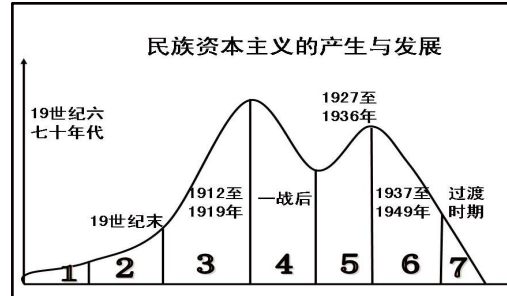
14. 面对近代中国日益严重的民族危机，中国社会各领域的仁人志士都在探索救亡图存的出路，向西方学习就是一条重要的探索途径。下列历程表述正确的是

- A. 学技术——学制度——学思想
- B. 学制度——学思想——学技术
- C. 学技术——学思想——学制度
- D. 学思想——学制度——学技术

15. 下图所示为中国民族资本主义七个阶段的发展状况。其中出现第3阶段变化的原因有

- ①洋务派企业的刺激
- ②清政府放宽了限制
- ③帝国主义国家忙于战争
- ④资产阶级实业热情提高

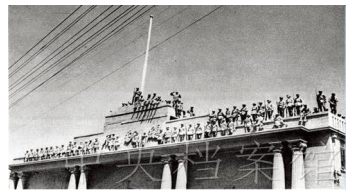
- A. ①②
- B. ②③
- C. ①④
- D. ③④



16. 八年级某班计划举办一次以“红军长征”为主题的历史故事会，该班同学所拟的故事标题不符合该主题的是

- A. 《遵义会议》
- B. 《四渡赤水出奇兵》
- C. 《井冈山会师》
- D. 《飞夺泸定桥》

17. 下图是一组新民主主义革命阶段的报纸和图片，按照时间顺序排列正确的是



①解放军攻占南京总统府



②孙中山步出国民党一大会场



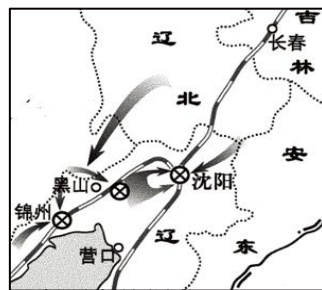
③红军胜利渡过大渡河



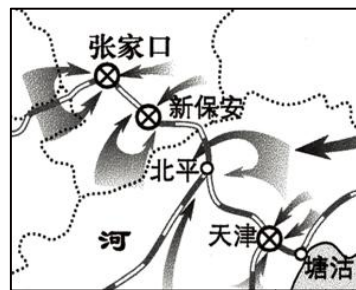
④日本宣告无条件投降

- A. ①③④②
- B. ②③①④
- C. ④③②①
- D. ②③④①

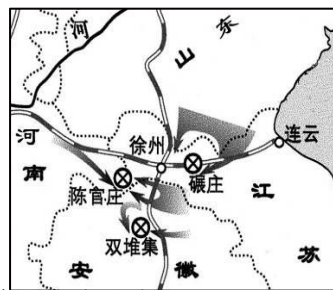
18. 以下三幅图片反映的是解放战争时期的史实，请你根据三幅图片，确定一个研究主题



- A. 全面内战爆发
- C. 战略大决战



- B. 人民解放军战略反攻
- D. 百万雄师过大江



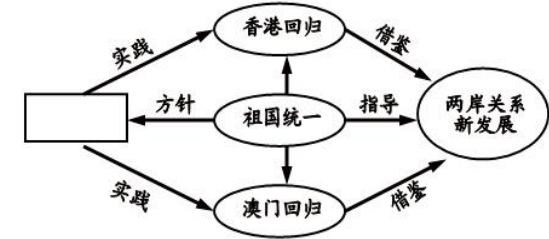
19. 以下正确反映我国新民主主义革命历程的是

- A. 五四运动→土地革命→国民革命→抗日战争→解放战争→新中国成立
- B. 新文化运动→国民革命→土地革命→抗日战争→解放战争→新中国成立
- C. 五四运动→国民革命→土地革命→抗日战争→解放战争→新中国成立
- D. 新文化运动→土地革命→国民革命→抗日战争→解放战争→新中国成立

20. 建国后，我国以崭新的外交形象活跃在世界舞台，形成了“朋友遍天下”的局面，以下外交活动，按时间先后顺序排列正确的是

- ①中美建交
 - ②正式加入世贸组织
 - ③参加万隆会议
 - ④恢复联合国合法席位
- A. ①②③④
 - B. ①②④③
 - C. ③④①②
 - D. ③④②①

21. 某校学生在总结“祖国统一”这一主题时，设计了如下图所示的思维导图，其中，方框中的内容应是



- A. 一国两制
- B. 国共合作
- C. 和平共处
- D. 统一战线

22. 以下是《中国共产党与中国特色社会主义道路》一书第九章的内容，其中空白处应该填写的内容是

第九章 中国特色社会主义制度

一、“中国特色社会主义制度”概念及其内容提要

二、

三、

四、

五、基层群众自治制度

六、中国特色社会主义法律体系

七、公有制为主体、多种所有制经济共同发展的基本经济制度

八、经济体制、政治体制、文化体制、社会体制等各项具体制度

- ①人民代表大会制度
 - ②共产党领导的多党合作和政治协商制度
 - ③民族区域自治制度
 - ④议会制度
- A. ①②④
 - B. ①②③
 - C. ①③④
 - D. ②③④

23. 文艺复兴的一位作家亚尔伯蒂说：“人是能够从心所欲地改造自己的。”另一位作家彭塔诺说：“我创造了我自己。”以上两位作家的观点都体现了

- A. 民主科学精神
- B. 生物进化理论
- C. 自由平等思想
- D. 人文主义精神

24. 新航路开辟后，世界出现了下图所示现象。从下图中我们直接可以看出



- A. 欧洲资本主义迅速发展
- B. 世界各地的联系加强
- C. 人文主义思想开始诞生
- D. 地圆学说被充分证实



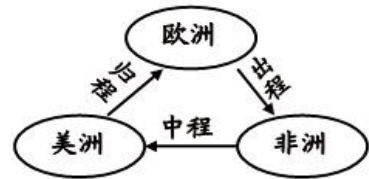
北京中考
座位号：_____
考场号：_____
姓名：_____
班级：_____
学校：_____

25. 英国“光荣革命”后制定了《权利法案》，美国独立战争后制定了1787年宪法，第一届中国人民政治协商会议通过了《中国人民政治协商会议共同纲领》，这些说明

- A. 新政权需要法制建设
- B. 民主需要以法制保障
- C. 三国法制建设十分完善
- D. 法制建设必定带来民主

26. 右图反映的历史事件

- A. 使世界开始连成一个整体
- B. 促进了欧洲资本主义的发展
- C. 增进了中国同亚非各国的友好关系
- D. 加强了中西方的经济文化交流



27. 两次工业革命分别开启了“蒸汽时代”和“电气时代”，区分它们主要是根据

- A. 能源动力
- B. 通信技术
- C. 交通工具
- D. 机械设备

28. 美国南北战争、俄国农奴制改革、日本明治维新对历史发展的相同影响是

- A. 废除了奴隶制度
- B. 维护了国家统一
- C. 摆脱了半殖民地命运
- D. 推动了资本主义发展

29. 揭示历史的内在联系是学习历史的重要方法之一。下列历史事件或历史现象之间没有因果关系的是

- A. 萨拉热窝事件——第一次世界大战
- B. 巴黎和会——凡尔赛—华盛顿体系
- C. 世界经济大危机——新经济政策
- D. 《联合国宣言》——第二次世界大战胜利

30. 甘地提出“非暴力不合作运动”的根本目的是

- A. 反对英国殖民统治
- B. 争取印度的自治
- C. 抵制英国的经济侵略
- D. 提高印度民族自尊心

第二部分 非选择题 (共 45 分)

31 (13 分) 吃穿用行是人类生存和发展的保障。

【器物】



①人面鱼纹盆



②甲骨文



③司母戊鼎



④瓷器

(1) 观察以上器物，我们如果想了解商朝的社会生活，应该通过_____来了解。(只写序号)(2分)

【饮食】

材料一 对于口腹之欲的追求，在中国历史上可以说是由来已久。《尚书·洪范》所提出的治国“八政”里就把“食”放在了第一位。早在夏商之前，随着农业的产生与陶器的发明，中华先民已经普及了煮食方法。到了商代后期，中国人率先掌握了用水蒸气将食物煮熟的方法，这就是“蒸”。

汉代的餐桌上，不但有豆豉这样本土发明的食品，更增添了许多前所未见的陌生面孔。这当然要归功于张骞“凿空”西域的创举。“丝绸之路”开通以后，西域各地所产的瓜果、蔬菜等陆续传入内地，丰富了中原人民的餐桌。

到了南北朝时期，随着“铁锅”与“植物油”的普及，终于为中国烹饪的代表技法——炒法奠定了基础。

在隋唐之前，人们还多饮野生茶，但到了唐代，人工栽培的茶树已经普及全国，和现代茶产地完全一致，茶叶种植和生产已经成为国家支柱产业之一。

就美食而言，宋代大约能划作一道分界线——穿越回此时不会吃得太不习惯。首先不会跪着进餐难受，习以为常围坐一桌的合餐制也已出现，煎、炒、烹、炸越发普及完善，各地饮食风味差异基础上形成的菜系渐成气候；除了土豆、玉米、辣椒、番茄、红薯、洋葱等尚未引进，其他今日有的差不多都齐备够吃……

——选自《中餐简史》

(2) 依据材料一，对以下表述做出判断：直接从材料中得出的，在括号内划“√”；违背材料所表达意思的，在括号内划“×”；材料没有涉及的，在括号内划“○”。(4分)

- ①用“蒸”将食物煮熟的方法产生于商代后期。为中国烹饪的技法——炒法奠定了基础是在南北朝时期。()
- ②张骞通西域之后，豆豉和西域的瓜果蔬菜等陆续传入中原。丰富了中原人民的餐桌。()
- ③唐代的时候，饮茶之风盛行，陆羽的《茶经》就是在这时期形成的。()
- ④宋代时合餐制出现，各地饮食风味差异基础上形成的菜系渐成气候。()

【服饰】



弈棋仕女图



簪花仕女图

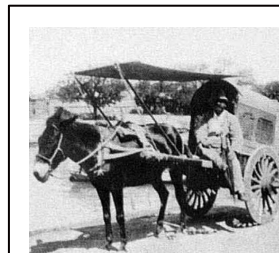
材料二

胡服服饰盛行，与初唐、盛唐时期少数民族大量涌入或定居有关，各种穿着的服饰必然影响唐代的社会生活。在中西文化交流、融合的氛围中，男人们由于战争和武备的需要，率先使用胡服服饰，使胡服服饰在唐代社会有了一定的社会基础；两京、大都市中的皇亲国戚无不竞相模仿，上行下效，胡服、胡妆便成为时世风尚，从而成为中国封建社会之特有现象。

——摘编自程旭《唐韵胡风》

(3) 依据材料二说出唐朝胡服盛行的原因。(2分)

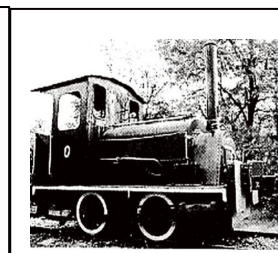
【交通】



① 马车



② 人力车



③ 火车



④ 电车



学校：_____

班级：_____

姓名：_____

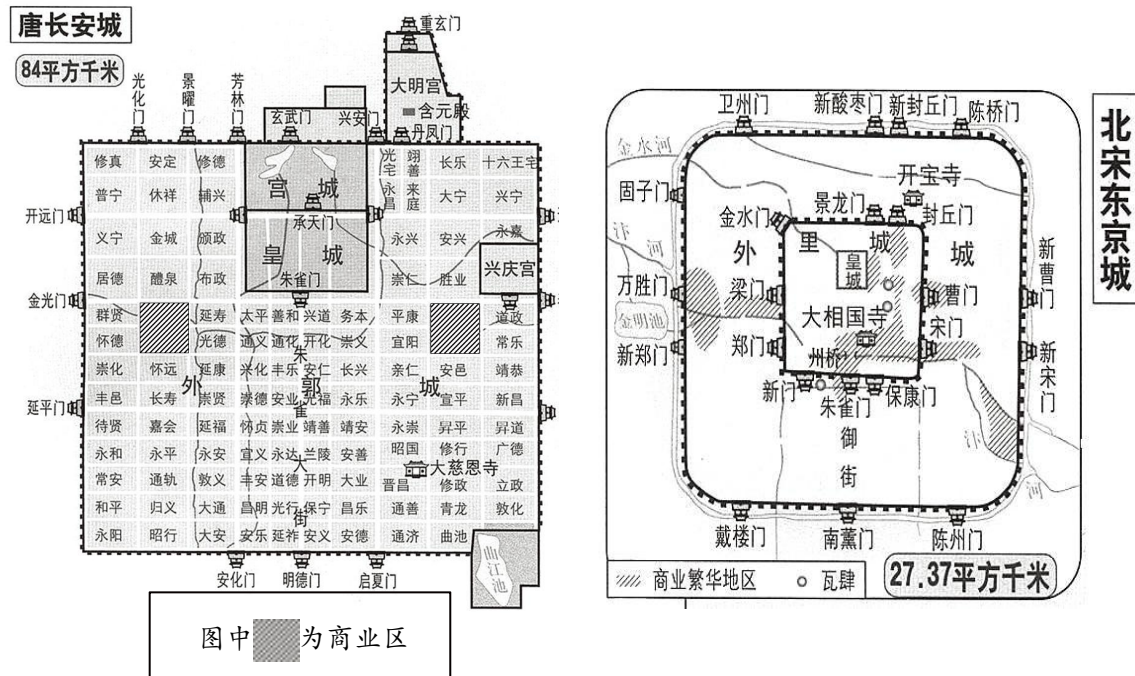
考场号：_____

座位号：_____

- (4) 以上交通工具中，属于完全机械化新式交通工具的是_____。(填写序号) (2分)
- (5) 19世纪中叶以来，新式交通工具在中国出现的历史背景是什么？(2分) 它们的出现对人民的生活产生什么影响？(1分)

32. (10分) 城市建筑记录着人类文明发展的轨迹。

【古代都城布局】



(1) 观察以上两幅图，说出北宋东京城的商业区与唐朝长安城的商业区相比，分布特点有何变化？(2分)

【近代民居建筑】

材料一



上海石库门

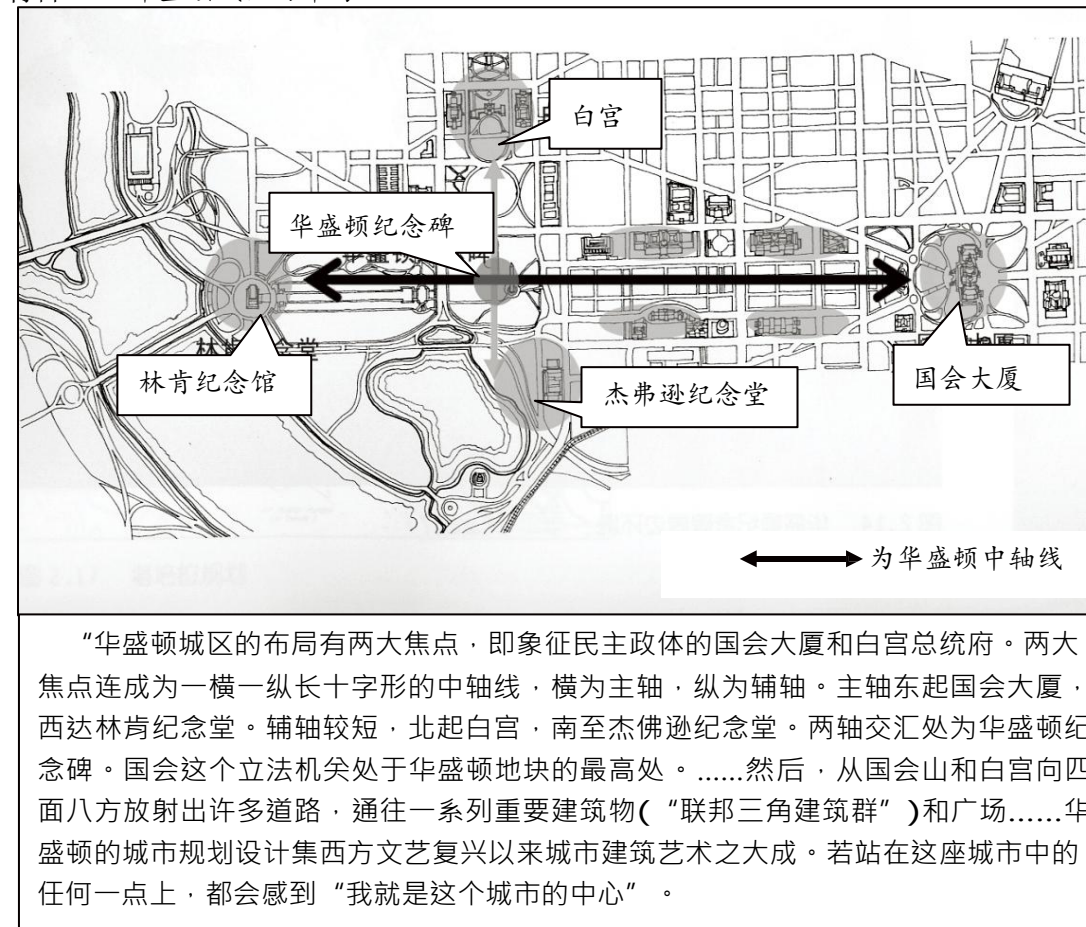
19世纪40年代上海开埠不久……精明的上海人与急于扩大自己影响的西方人一拍即合，一种新的民居建设——石库门房子应运而生。它保留了中国传统民居的砖木平房或院落中客堂、卧室、厢房、厨房、小院等基本结构，但用欧洲联排式房屋的布置格局，将这些紧缩并封闭在一座面积不大的两层楼房中。石库门房子使中产阶级既保留了昔日的身份，又吸取了西方建筑的优越性，所以问世之初就在租界和华界风行一时。

——《上海五十年丛书》

- (2) 依据材料一，概括上海民居石库门建筑风格的特点。(1分)
- (3) 结合所学，说出在19世纪中期这种建筑风格产生的时代背景。(2分)

【城市设计理念】

材料二 华盛顿城区的布局



(4) 通过华盛顿城区的布局图可以看出其设计理念与什么有关？(1分) 并根据材料二中所给内容举例说明。(2分)

材料三

以“作为文化景观的古代文明遗产——古都文化的保护与传承”为主题，来自埃及、希腊、印度、伊朗、伊拉克等多个国家和国际组织的专家学者在2018年9月17日相聚故宫博物院，在当日开幕的第三届“太和·世界古代文明保护论坛”上共同研究和探讨古都文明遗产的可持续性发展之路。

根据主题，第三届“太和·世界古代文明保护论坛”设置4个分会场论坛，分别以古都文化遗产的保护与现代城市建设、古都文化遗产的修复与传承、古都文化资源的利用与弘扬、考古视野下的古都古国与文化交流为主题。与会嘉宾将通过更加深入的探讨与对话，进一步交换对于当古都文化遗产处境的认识，研究保护与传承古都文化的有效路径。

——来源：新华网

(5) 阅读材料三，请你为中国古都文明遗产的可持续性发展提出一条合理化建议？(2分)



座位号: _____

考场号: _____

姓名: _____

班级: _____

学校: _____

33 (12分) 人类的文明史也是一部改革史。

【改革盘点】

材料一 “有军功者，各以率受上爵。……耕织致粟帛多者复其身（免除其徭役）。宗室（国君家族）非有军功论，不得为属籍（列入本族名册）。”

——《史记·商君列传》

材料二 孝文明知鲜卑游牧故习，万不足统治中华，又兼自身深受汉化熏染，实对汉文化衷心欣慕，乃努力要将一个塞北游牧的民族，一气呵熟，使其整体的汉化。

——钱穆《国史大纲》

材料三 在1898年光绪皇帝与太后分享皇权合法性的情况下，皇帝采取大刀阔斧而又激烈的改革方式，将会使反对变革的保守派与那些由于改革而丧失既得利益的官僚，有可能与充满权力失落感的慈禧太后结合起来，从而形成皇帝难以招架的强大政治阻力，可以说，这是清末变法所面临的一个十分特殊的问题。

——萧功秦《危机中的变革》

(1) 以上三段材料分别反映了我国古代、近代历史上的三次改革，请根据以下①——⑨内容要素，把与改革相关的内容要素的序号分别填写在横线上。(3分)

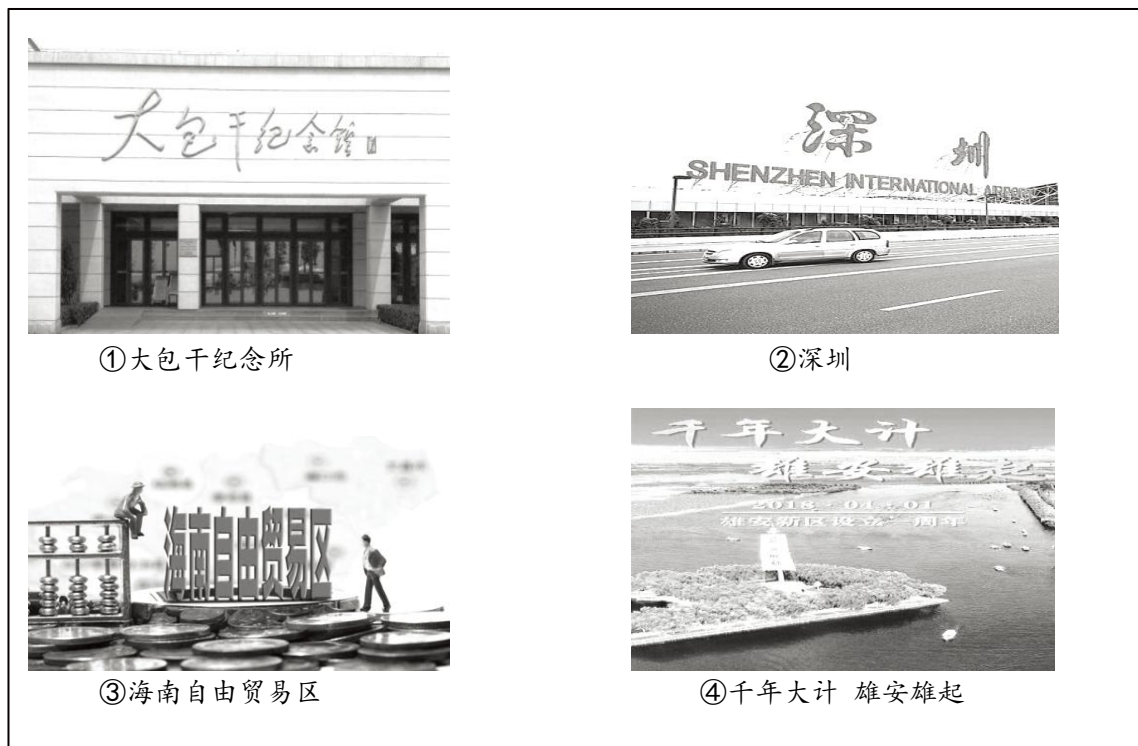
- ① 秦国 ② 北魏 ③ 清朝 ④ 康有为、梁启超 ⑤ 商鞅 ⑥ 改革使国家逐渐强大
⑦ 改革向西方学习 ⑧ 推动民族交往、交融，促进了中华民族多民族国家的发展
⑨ 统治者自上而下进行改革。

材料一: _____

材料二: _____

材料三: _____

【改革开放】



(2) 1978年，中国开始进入到改革开放时期。请分别将以上图片的序号填到与下面文字对应的横线上。(4分)

中国面向世界打开的第一扇“窗户”是_____；中国农村改革的开启之地是_____；老经济特区新自由贸易港是_____；国家新区，未来之城是_____。

【改革成就】材料四 进入新世纪以来，国家在各领域取得重要成就，推动我国实现或正在实现多方面的巨大转变。

序号	事件
①	2002年，中共十六大提出全面落实依法治国基本方略
②	2008年底中国海军开始在亚丁湾索马里海盗频发海域进行护航。
③	2010年，我国经济总量超过日本，跃居世界第二位。
④	2012年以来，我国单位产品主要污染物排放强度不断降低。能源消费结构发生积极变化，中国成为世界利用新能源、可再生能源第一大国。
⑤	2017年，全国338个地级及以上城市可吸入颗粒物(PM10)平均浓度下降22.7%，全国完成造林5.08亿亩，森林覆盖率达到21.66%。
⑥	2018年，第十三届全国人民代表大会第一次会议公布《中华人民共和国宪法修正案》。
⑦	2018年，中央军委在南海海域隆重举行海上阅兵。
⑧	2018年首届中国国际进口博览会在国家会展中心(上海)举行。

(3) 依据材料四，从中选取两个具有相同主题的事件，并概括其主题。(3分)

序号	主题
示例: ②	强军兴军开创新局面
⑦	

【改革新区】

材料五

雄安新区起步区面积约100平方公里

新区简介

雄安新区(Xiongan New Area)位于中国河北省保定市境内，地处北京、天津、保定腹地，规划范围涵盖河北省雄县、容城、安新等3个小县及周边部分区域，对雄县、容城、安新3县及周边区域实行托管。设立雄安新区，对于集中疏解北京非首都功能，探索人口经济密集地区优化开发新模式，调整优化京津冀城市布局和空间结构，培育创新驱动发展新引擎，具有重大现实意义和深远历史意义。

“雄安新区在春秋战国时期是燕南赵北之界，宋辽时期是边关重地，抗战时期是雁翎队活动的区域，文化积淀深厚，地方特色鲜明。现有宋辽边关地道、燕南长城遗址、郑州古城遗址、圈头村音乐会、陈调元庄园、张市粮站、明月禅寺、安新芦苇画、雁翎队红色事迹、白洋淀渔耕技艺等，是新区独具特色的乡愁文化载体，是传承地方传统文化的根基和源泉，在新区发展建设中应发挥出历史、社会、文化和情感的复合价值。将人类与自然共同发展的文化印迹与传统文脉，从过去通过当下传递到未来。”

——选自《致公党中央：将雄安乡愁文化遗产的保护与利用纳入规划建设》

(4) 依据材料五，你认为雄安新区的设立有什么现实意义和历史文化价值。(2分)

34. (10分) 世界园艺博览会是一项具有较大影响和悠久历史的国际性活动。

材料一 世界园艺博览会的雏形起源于中世纪欧洲商人的定期集会——集市。当时，集市的主要功能是初级商品的现场交易，人们注重的是为了满足生产活动和生活需要所进行的物资交换或单一商品买卖……大约在十九世纪二十年代，人们就把规模较大的定期集市称作世界园艺博览会，并将其单一的商品买卖功能逐步扩展为物资的交流和文明成果的展示，人们关注的重点也随之从简单的商品交换、买卖关系演变为对生产技术的交流、文明进程展示和对理想的企盼。

(1) 依据材料一，说出世园会的功能发生怎样变化。(1分)

材料二 19世纪中期的世界园艺博览会

世园会展览	内容简介
 <p>伦敦世园会中的水晶宫</p>	<p>1851年在英国伦敦海德公园内，动用了整个英国工业界的技术和力量，建成了一座长1700英尺、高100英尺的“水晶宫”。这是一座新颖而独特的建筑，它向人们展示了钢结构、玻璃装饰的大空间，预示着工业化时代的到来。维多利亚女王始创了通过外交途径邀请各国参展的传统，接受邀请参展的10个国家，集中了1400余件各类艺术珍品和时尚产品向世人展示，最令观众瞩目的是引擎、水力印刷机、纺织机械等技术产品。</p>
 <p>纽约世园会城市花园</p>	<p>1853年在美国纽约举办了第二届世界园艺博览会，参展国家增至23个，展示内容也有较大突破，开辟了伦敦世界园艺博览会上没有的农业部分，展出了农机产品和优良品种；特别是附有安全装置的电梯首次亮相并进行实地演示，赢得了广大观众的喝彩。</p>
 <p>巴黎世园会的名家名画展览</p>	<p>1855年法国在巴黎举办了第三届世界园艺博览会，建造了XY轴构筑的网型和拱型会场，首次展示了混凝土、铝制品和橡胶。而最具新意的是本届世界园艺博览会开创了艺术展览的先河，展出了名家名画：第一次邀请外国首脑参观世界园艺博览会，形成了后来历届世界园艺博览会的沿袭传统。</p>

(2) 依据材料二，概括英美法三国世园会的新变化，并说出这种变化说明了什么？(4分)

(3) 分析19世纪中期导致世园会出现这些新变化的时代背景？(2分)

材料三 世界国家及地区	世界历届世园会及主题(部分)
荷兰阿姆斯特丹	体验自然之美
德国罗斯托克	海滨的绿色博览会
泰国清迈	表达对人类的爱
荷兰芬罗市	融入自然，改善生活
土耳其安塔利亚	花卉与儿童
日本静冈	花、绿、水
中国沈阳	我们与自然和谐共生
中国台北	彩花、流水、新视界
中国西安	天人长安，创意自然
中国北京	绿色生活，美丽家园

(4) 依据材料三，概括各国世园会主题内容。(2分)

材料四

锦绣中华大地，是中华民族赖以生存和发展的家园，孕育了中华民族5000多年的灿烂文明，造就了中华民族天人合一的崇高追求……建设美丽中国已经成为中国人民心向往之的奋斗目标。中国生态文明建设进入了快车道，天更蓝、山更绿、水更清将不断展现在世人面前。纵观人类文明发展史，生态兴则文明兴，生态衰则文明衰。工业化进程创造了前所未有的物质财富，也产生了难以弥补的生态创伤。杀鸡取卵、竭泽而渔的发展方式走到了尽头，顺应自然、保护生态的绿色发展昭示着未来。

——2019年习近平《共谋绿色生活，共建美丽家园》

(5) “绿色生活，美丽家园”是2019年北京世园会的主题，依据材料四并结合所学，说说为实现“建设美丽中国”的奋斗目标，我们应该如何做？(1分)

