

初三历史



微信扫一扫，快速关注

考生须知

1. 本试卷共 12 页,共两部分,34 道小题。满分 90 分。考试时间 90 分钟。
2. 在试卷和答题卡上准确填写姓名、学校、班级和考号。
3. 试题答案一律填涂或书写在答题卡上,在试卷上作答无效。
4. 在答题卡上,选择题用 2B 铅笔作答,其他试题用黑色字迹签字笔作答。
5. 考试结束,将本试卷、答题卡一并交回。

第一部分 选择题(共 45 分)

本部分共 30 小题,每小题 1.5 分,共 45 分。在每小题列出的四个选项中,选出最符合题目要求的一项。

1. 观察右图,导致两地房屋建筑样式不同的主要原因是

- A. 生活习惯
- B. 劳动技术
- C. 自然条件
- D. 生产工具



半坡原始居民房屋复原图



河姆渡原始居民房屋复原图

2. 西周初期的诸侯国中,鲁国、晋国等“姬姓诸侯”都是周王族的亲属;齐国等“异姓诸侯”大都是周朝的功臣。这反映出西周实行

- A. 禅让制
- B. 分封制
- C. 科举制
- D. 行省制

3. 春秋战国时期,提出“仁者爱人”“为政以德,譬如北辰,居其所而众星共之”的思想家是

- A. 老子
- B. 孔子
- C. 墨子
- D. 韩非

4. 据右侧“笔记卡片”判断,这页笔记记录的主题是

- A. 秦始皇建立中央集权制度
- B. 汉武帝巩固大一统
- C. 唐玄宗开创开元盛世
- D. 宋太祖强化中央集权

政治上: 颁布“推恩令”
经济上: 盐铁专卖和统一铸造五铢钱
思想上: “罢黜百家, 独尊儒术”



5. 观察右图——隋朝大运河示意图,从洛阳前往北京走运河的

- A. 永济渠
- B. 通济渠
- C. 邗沟
- D. 江南河

6. 下列名言中,表达了民族英雄戚继光抗敌决心的是

- A. 开辟荆榛逐荷夷,十年始克复先基
- B. 生当作人杰,死亦为鬼雄
- C. 我自横刀向天笑,去留肝胆两昆仑
- D. 封侯非我意,但愿海波平

7. 下列图示反映了中国古代王朝行政机构设置的主要情况,按其设置的时间先后排序,正确的是

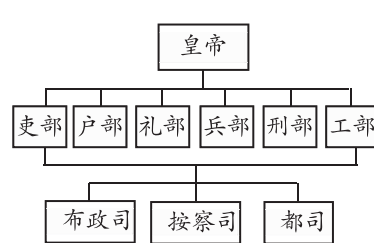


图 1

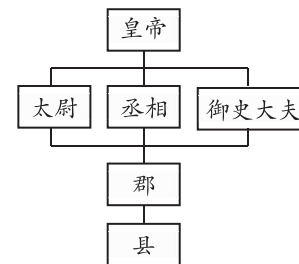


图 2

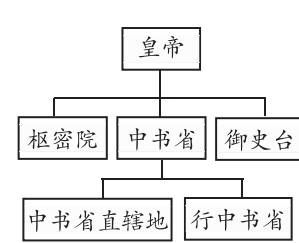


图 3

- A. 图 1、图 2、图 3
- B. 图 2、图 1、图 3
- C. 图 3、图 2、图 1
- D. 图 2、图 3、图 1

8. 下表是中央政府对某一边疆地区进行管理的史实。这一地区是

时期	措施
西汉	设置西域都护府
唐朝	设安西都护府、北庭都护府
清朝	平定大小和卓叛乱,设伊犁将军管辖
新中国	实行民族区域自治制度

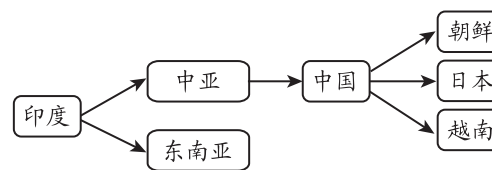
- A. 东北
- B. 台湾
- C. 西藏
- D. 新疆

9. 人类文明最早诞生于大河流域。右图所示的文物有助于我们了解

- A. 古埃及文明
- B. 古巴比伦文明
- C. 古印度文明
- D. 古中国文明



10. 下面示意图反映了某宗教的传播路线,由此推断这一宗教是



- A. 佛教
- B. 基督教
- C. 道教
- D. 伊斯兰教

11. 海伦·琼斯在《建筑与民主》中说:“公民的权利与规模意味着政治是在公开场合进行的。而雅典人通常在雅典卫城西面的普尼克斯山半圆形的山坡上集会。……它的形状确保了每一个参加者不仅能看到发言的人,也可以看到其他出席的人。”此段描述

- A. 反映了雅典分权与制衡的民主原则
- B. 表明了雅典民主政治的公正与客观
- C. 折射了雅典民主政治的局限性
- D. 体现了雅典民主政治的开放性



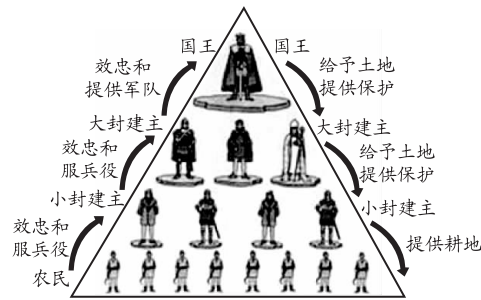
微信扫一扫，快速关注

题 答 要 不 内 线 封 密

12. 观察右侧的西欧封建等级制度示意图,结

合所学知识判断以下表述最准确的是

- A. 与西周的分封制本质相同
- B. 一个人不能既是封君又是封臣
- C. 封君和封臣以血缘关系为纽带
- D. 体现了领主与附庸间的权利义务关系



13. 下列选项属于大化改新影响的是

- A. 日本从 630 年第一次派遣“遣唐使”,先后共派遣了 19 次
- B. 从学术、技术、文艺等各方面都向唐朝学习
- C. 中央设“二官八省”
- D. 日本由奴隶社会过渡到封建社会

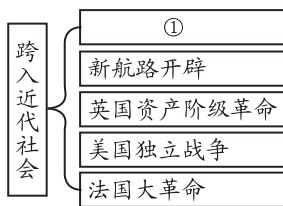
14. 下列属于阿拉伯人对世界文化作出重要贡献的有

- ①把中国的造纸术等辗转传入西亚和欧洲
- ②传播了印度人创造的 0 到 9 十个数字的计数法
- ③给中国带来阿拉伯的天文和医学知识
- ④撰写了《马可·波罗行纪》

- A. ①②③
- B. ②③④
- C. ①②④
- D. ①③④

15. 右侧示意图中①应填写的是

- A. 罗马帝国的扩张
- B. 法兰克王国建立
- C. 文艺复兴
- D. 工业革命



16. 下列人物传记,能反映欧美资产阶级革命的是



- A. ①②④
- B. ①③④
- C. ②③④
- D. ①②③

17. 由马克思和恩格斯合著,发表于 170 多年前,成为全世界无产者斗争的纲领性文献是

- A. 《权利法案》
- B. 《人权宣言》
- C. 《共产党宣言》
- D. 《联合国宣言》

18. “玻利瓦尔解放南美洲”“章西女王抗英斗争”“太平军抗击洋枪队”等历史事件,反映的共同主题是

- A. 血腥的资本积累
- B. 殖民地人民的反抗斗争
- C. 资本主义时代的曙光
- D. 二战后亚非拉的奋起

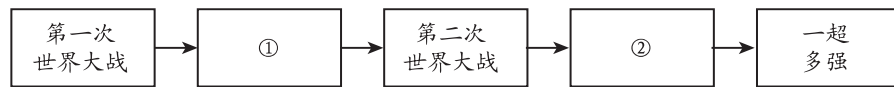
19. 自 17 世纪以来,随着社会进步,科学技术、思想文化也取得了巨大成就。下列成就或荣誉与人物相符的是

- A. 现代科学之父——牛顿
- B. 《物种起源》——爱因斯坦
- C. 相对论——达尔文
- D. 《费加罗的婚礼》——贝多芬

20. 人类社会伴随着战火进入 20 世纪。第一次世界大战的导火索是

- A. 波士顿倾茶事件
- B. 来克星顿枪声
- C. 萨拉热窝事件
- D. 德国闪击波兰

21. 以下是一位同学整理的 20 世纪国际关系格局演变示意图,其中①、②处分别应为



- A. 凡尔赛—华盛顿体系、美苏两极格局
- B. 凡尔赛—华盛顿体系、全球化趋势
- C. 美苏两极格局、全球化趋势
- D. 美苏两极格局、凡尔赛—华盛顿体系

22. 彼得格勒是一座有着悠久历史的城市,开启了世界历史新纪元的历史事件是

- A. 凡尔登战役
- B. 索姆河战役
- C. 俄国十月革命
- D. 日军偷袭珍珠港

23. 下面表格中的内容反映的是

农业	用固定的粮食税代替余粮收集制
工业	允许私人和外国资本家经营中小企业
商贸	恢复自由贸易

- A. 战时共产主义政策
- B. 新经济政策
- C. 苏联农业集体化政策
- D. 苏联社会主义工业化政策

24. 罗斯福新政期间,美国颁布了《全国工业复兴法》等一系列法律,以应对危机。这些措施表明新政的实质是

- A. 消灭资产阶级,改变社会制度
- B. 缓和社会矛盾,稳定经济秩序
- C. 坚持市场调节,发展自由经济
- D. 国家干预生产,缓解经济危机

25. 这次战役的胜利才使全体军民就此坚定了赢得战争胜利的信心。从此,苏军全线转入了反攻,从而敲响了纳粹德国乃至整个法西斯阵营的丧钟。材料中的“这次战役”是

- A. 德国闪击波兰
- B. 斯大林格勒战役
- C. 诺曼底登陆
- D. 柏林战役

26. 下列图片,反映世界反法西斯力量联合斗争的是



- A.
- B.
- C.
- D.



微信扫一扫，快速关注

题
答
要
不
内
线
封
密

27. 1947年3月,美国“杜鲁门主义”出台,标志着美苏“冷战”正式开始。下列选项中,不属于“冷战”内容的是

- A. 马歇尔计划
- B. 诺曼底登陆
- C. 三次柏林危机
- D. “北约”和“华约”对峙

28. 从公元814年到1945年,法国和德国打了多少仗?大仗、小仗加起来73次,大仗23次。1945年之后,欧洲一些有远见的政治家在考虑这个问题,怎么办?在1950年的时候,他们就提出来,搞煤钢联营。以上材料反映出欧洲联合的目的是

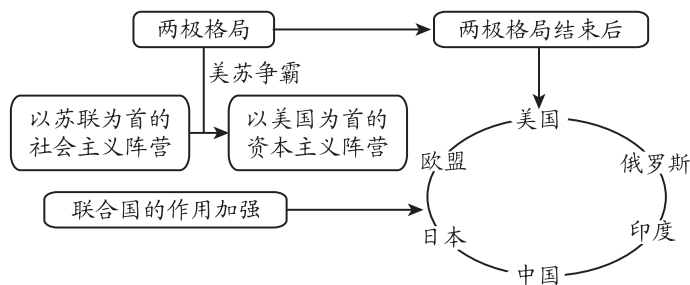
- A. 应对美苏争霸
- B. 发展欧洲经济
- C. 保证欧洲和平
- D. 提高人民福利

29. 右图是某班开展研究性学习搜索资料的关键词。据此推断,他们研究的主题是

- A. 冷战中的对峙
- B. 动荡的中东地区
- C. 亚非拉的独立振兴
- D. 第三次科技革命

1. 尼赫鲁
 2. 纳赛尔
 3. 纳米比亚独立
 4. 巴拿马收回运河

30. 观察下图,判断其体现的世界格局发展趋势是



- A. 美苏两极趋势
- B. 多极化趋势
- C. 区域集团化趋势
- D. 美国单极趋势

第二部分 材料分析题(共45分)

31. (12分)改革和革命与历史的发展息息相关。

材料一 商鞅第一次变法后,秦虽然是最早实行县制的国家,但县制只是在部分地区,特别是在新兼并的地区作为一种行政体制存在,并没有在全国普遍实行,所以还存在着贵族直接控制的封邑。而商鞅第二次变法,国家颁令,将全国所有地区划分成41个县,每县设县令为行政长官,又置县丞、县尉为其行政、军事助手,县级官员由国家任命撤换。因此,全面实行县制,构成县、乡、里三级地方行政区划管理网络。县乡里制度的设立,宣示着封建中央集权制度的建立。而之后所谓的郡县制、州郡县制,以及行省制,无非是秦国所创县制的发展演变。

——摘编自安作璋《秦汉史十讲》

(1)依据材料一,对以下表述做出判断:直接从材料得出的,在括号内划“√”;违背材料所表达意思的,在括号内划“×”。(4分)

- ①商鞅第一次变法后,秦国全国范围内普遍实行县制。 ()
- ②县级官员县令、县丞、县尉等由国家任命撤换。 ()
- ③秦国商鞅变法推行了郡县制。 ()
- ④商鞅第二次变法后,县、乡、里三级构成地方行政区划管理网络。 ()

材料二

(魏主曰)此间(指平城)用武之地,非可文治,移风易俗,信为甚难。

——魏收《魏书》

(帝)欲变国俗,而习华风。

——赵翼《廿二史札记》

(2)写出材料二地图所示历史事件的名称。(1分)依据材料二,分析该事件发生的原因。(1分)

材料三

《权利法案》	《独立宣言》	《人权宣言》	《大日本帝国宪法》

(3)从材料三的文獻中任選其一(《大日本帝國憲法》除外),說出與之相關的历史事件及這一事件的作用。(3分)

示例:

文獻:《大日本帝國憲法》

相關历史事件:明治維新

作用:通過明治維新,日本迅速走上了發展資本主義的道路,實現了“富國強兵”,開始躋身於資本主義強國之列。

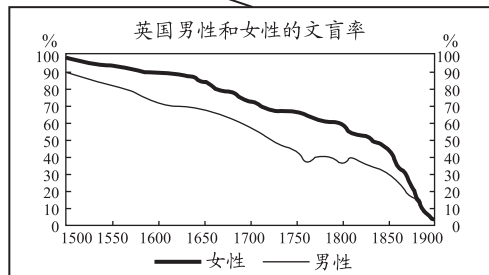
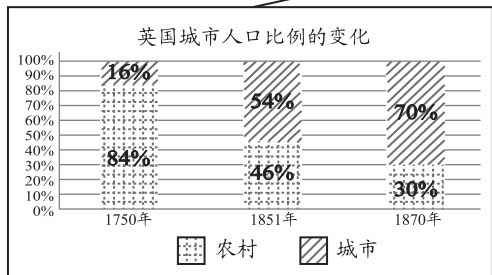
材料四

从伦敦到布赖顿，在马车运输时代，1762年要用一整天，1791年为9小时，1811年为6小时，1833年仍要5~6小时左右。铁路大大缩短了旅行时间，只要2个小时。1850年，火车在仅一周之内就运送了7.3万人次的乘客来往于布赖顿和其它地区。



浓烟弥漫的城市

① ②
恩格斯认为：英国的革命是社会革命，因此比任何其他一种革命都更广泛，更有深远影响。
③ ④



(4) 依据材料四，恩格斯所说“英国的革命”是指哪个历史事件？(1分) 任选两则材料说明恩格斯的观点。(2分)

32. (12分) 诗歌是时代的产物，能够反映社会生活的方方面面。

材料一

- ①杜甫：忆昔开元全盛日，小邑犹藏万家室。
- ②岑参：功名只向马上取，真是英雄一丈夫。
- ③李白：日本晁卿辞帝都，征帆一片绕蓬壶。
- ④韦应物：豪家沽酒长安陌，一旦起楼高百尺。
- ⑤王维：九天阊阖开宫殿，万国衣冠拜冕旒。
- ⑥孟郊：春风得意马蹄疾，一日看尽长安花。

注：
晁卿：晁衡，日本人，曾在唐朝宫廷内作官。
阊阖：泛指宫门或京都城门。
冕旒：指皇帝。

(1) 依据材料一，概括诗歌所体现的唐朝时代特征。(4分)

要求：依照示例，完成表格。

示例：

序号	时代特征
②	昂扬进取
⑥	

序号	时代特征 1	序号	时代特征 2
④	繁荣		

材料二 城市的文化娱乐生活是宋代文人诗词创作的重要对象。如欧阳修的“去年元夜时，花市灯如昼”，姜白石的“元宵争看采莲船，宝马香车拾坠钿”，又如仲殊的“夜放笙歌喧紫陌，春邀灯火上红楼”。

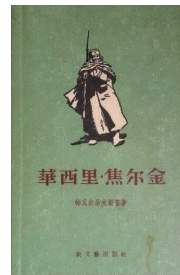
(2) 依据材料二，列出一项宋代文化娱乐活动。(1分) 结合所学，说出宋代文化娱乐活动丰富的原因。(2分)

材料三 这时期涌现出大批杰出的艺术家和优秀的作品，诗歌的创作更是浩如烟海，而诗歌的主题围绕时间、爱情展开。诗人们歌咏爱情，追求美，号召人们摆脱束缚，及时行乐，享受现世的幸福。与此同时，诗人们深入生活，作品反映现实，通俗易懂，寓教于乐。

——陈冬云《文艺复兴时期诗歌评价》

(3) 依据材料三，概括文艺复兴时期诗歌的特点。(2分) 结合所学，说出这一时期诗歌反映的核心思想。(1分)

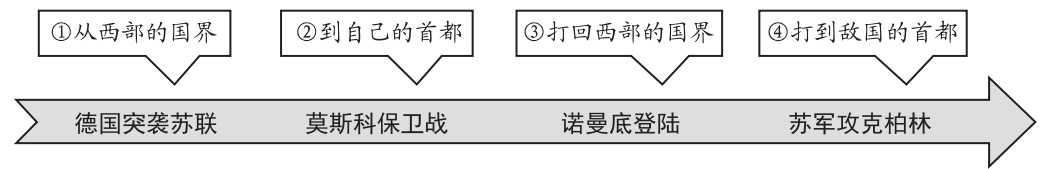
材料四



资料卡
《华西里·焦尔金》是前苏联诗人特瓦尔多夫斯基创作的长诗，在1941—1945年间陆续写作和发表。该诗通过对普通一兵焦尔金日常战斗生活的记述，史诗性地再现了那场伟大的战争。

诗歌片段
这些诗行，这些书页，
是岁月和进程的特殊记载：
从西部的国界 / 到自己的首都，
从自己的首都 / 打回西部的国界，
又从西部的国界 / 打到敌国的首都。

(4) 依据材料四，说出长诗《华西里·焦尔金》再现的战争名称。(1分) 以下时间轴是依据史实与诗歌片段制作，找出对应有误的一项。(1分)



微信扫一扫，快速关注

题 答 要 不 内 线 封 密



微信扫一扫，快速关注

姓名 考号 班级 学校

题 答 要 内 线 封 密

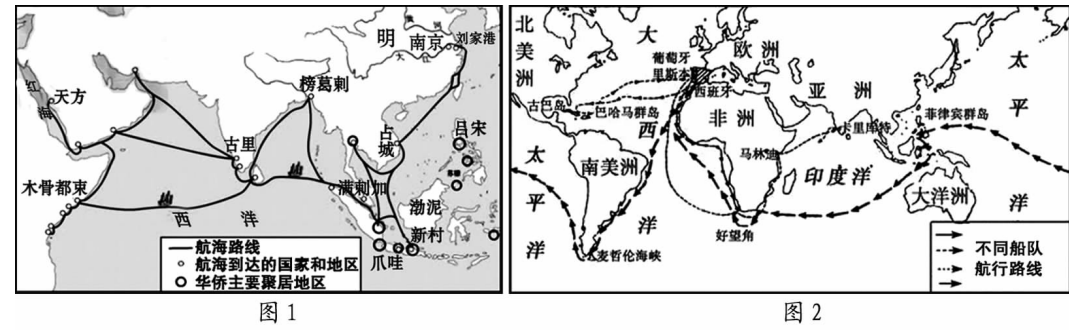
33. (12分)古罗马哲学家西塞罗说：“谁控制了海洋，谁就控制了世界。”

材料一 宋代海外贸易较以前有了突出发展：两宋时期通航的海港至少有20来个，设有市舶机构的港口就有十多个。宋代与中国有贸易往来的国家和地区至少在60个以上，主要分布在东亚、东南亚、印度及孟加拉湾沿岸地区、红海周围及东非沿海地区。进口商品在北宋前期不超过50种，至南宋增至300余种，大致可分香料、宝货、药材、矿产、燃料、纺织品和动植物初级制品等几大类；输出商品以手工产品为主。太平兴国二年(977年)市舶收入(官府的进口税)为三十万缗(穿铜钱的绳子)，绍兴二十九年(1159年)为二百万缗。

——摘编自刘克祥《简明中国经济史》

(1)依据材料一，概括宋代海外贸易的特点。(3分)

材料二

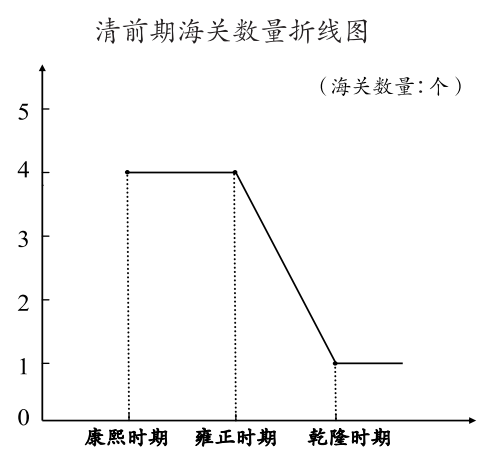


东西两半球的不同文化圈的大汇合，加速了人类从传统农耕文明向现代工业文明转变的过程……没有了美洲贡献的大量金银与物质财富，没有北美的自由移民垦殖区，西方资本主义的发展将会缓慢得多……

——黄邦和《通向现代世界的500年》

(2)分别为两幅地图补充图名。(2分)依据材料二，结合所学，概括图2所示历史事件的影响。(2分)

材料三



1793年，英国派遣庞大的马嘎尔尼使团来到中国，提出要求：
加开通商口岸
互派公使
中国公开海关税则
……

乾隆皇帝回复：
天朝物产丰隆(丰盛)，毋(不)须外求。
我中华远古至今，先王制定法度(规矩、行为准则)……今尔(你们)来使欲请推行尔英人之教(基督教)，此朕必不能从。
天朝尺土俱归版籍(疆域)……即岛屿沙洲亦必划界分疆，各有所属。

(3)依据材料三，说出清朝早期海关数量的变化。(1分)分析发生这种变化的原因。(2分)

(4)通过阅读以上材料，说一说海洋与国家发展之间的关系。(2分)

34. (9分)印刷有术，开馆博物。某历史社团开展了中国印刷博物馆的研学活动。

【官网信息】

材料一

时期	人物	展品	说明
西汉			甘肃放马滩纸地图，植物纤维纸。
①	蔡伦		改进造纸术，纸的质量大大提高。
唐朝			《金刚经》卷轴，雕版印刷技术出现。
②	③		活字印刷术发明，大大提高了印刷效率。
元朝	王祜		活字转轮排字盘出现，使排版更加方便。
明朝			明代司礼监经厂印刷工作情景图，明朝时中国古代印刷术发展到顶峰。

(1)将横线上的历史时期或历史人物填写完整。(3分)

【造纸探源】

材料二 《两都赋》和《后汉书》记载：

①蔡伦在掌管尚方期间,表现出了在工程制造领域的惊人天赋,他主持制造的刀剑等武器精密牢固,达到了很高的工艺水平,之后很长时间被后世沿用。

②当时用来书写信件、文书的材料,要么是笨重的竹简,要么是昂贵的缣帛,十分不便。

③蔡伦做事尽心尽力,性格诚恳谨慎,善于思考和钻研。




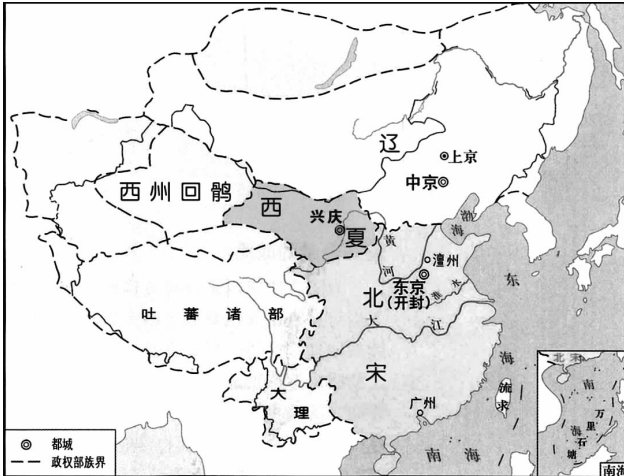
④太学生来自全国各地,各地学校也纷纷建立,“四海之内,学校如林”。

(2)依据材料二,有关蔡伦改进造纸术的社会原因有:_____ ;个人原因有:_____。

(2分。填写序号即可)

【文物考察】

材料三

展品、名称及简介		
 《梦溪笔谈》中关于北宋活字印刷术的记载	 西夏木活字版印本《吉祥遍至口和本续》	 回鹘木活字
书中详细记载了北宋庆历年间(1041—1048年)活字印刷术的工艺流程。	经专家鉴定确认,属西夏后期之物,时间约为12世纪中叶至13世纪初。	回鹘,我国少数民族部落,分布在甘肃、新疆、中亚等地。回鹘使用木活字的时间在13世纪末和14世纪初。
地图资料		
 北宋形势图		

(3)依据材料三,概括三个展品的共同点。(1分)从活字印刷术传播的角度,谈谈你的认识。(1分)

【学以致用】

(4)中国印刷博物馆是大兴本土的博物馆之一,是目前世界上规模最大的印刷专业博物馆。它反映了人类印刷出版文化,展示了中国印刷术的起源、发明和发展过程。为了让更多的人了解这座博物馆,请你为宣传中国印刷博物馆提出一项活动建议。(2分)

