



## 一、积累·运用（共 14 分）

1. 经国务院批准，每年 9 月第三周是全国推广普通话宣传周。为配合今年“推普周”活动，我校于 9 月中旬开展了相关活动。

“推广普通话，喜迎二十大”是今年“推普周”主题。目前，推广普通话面临的主要问题是常见字的字音误读。请找出下列语句中加点字读音正确的一项（ ）

- A. 回归故里的念头在他心里酝酿（yùn niàng）了很久，今天终于实现了。
- B. 梅花树上已绽放的几朵寒梅和白雪有一样的颜色，难怪有人把它和白雪混（hǔn）为一谈了。
- C. 做人不能咄（duó）咄逼人，否则，你会失去很多朋友。
- D. 水藻真绿，把终年贮（chǔ）蓄的绿色全拿出来了。

2. “说普通话，写规范字”是我国语言文字的基本政策，但有些同学摘抄课文中的经典语句时却经常写错字。请找出下列各项中加点成语写法完全正确的一项（ ）

- A. 后来妹妹告诉我，她常常肝疼得整宿整宿翻来覆去地睡不着觉。
- B. “你要是愿意，就明天？”她说。我的回答已经让她喜出忘外了。
- C. 拍雪人和塑雪罗汉需要人们鉴赏，这是荒园，人迹罕至，所以不相宜，只好来捕鸟。
- D. 井房的经历使我求知的欲望油然而升。

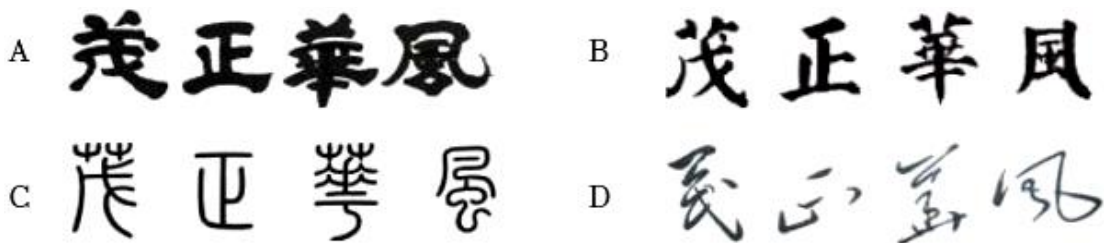
3. 与人交流，要结合语境才能准确理解对方意思。阅读文章同样如此。下列语句中加点词语的语境义解释有误的一项是（ ）

- A. 那一朵红莲，昨夜还是菡萏的，今晨却开满了，亭亭地在绿叶中间立着。（红莲含苞未放）
- B. 春天像小姑娘，花枝招展的，笑着，走着。（形容女子打扮得十分艳丽）
- C. 总有一天，我们要还敌人以颜色。（厉害）
- D. 他听到了点风声，心中害怕，躲起来了。（消息）

4. 对自己谦虚，对他人尊敬，是中华民族的传统美德之一。普通话中依然保留着传统文化中的谦辞、敬辞的用法。请结合学过的知识，找出下列语句中表达不得体的一项（ ）

- A. 李同学很满意自己在文具店里买的画笔，店主说：“满意就好，欢迎再次光临小店。”
- B. 小王对师傅说：“师傅，我是一个新人，工作中如有不当之处，请您多多指教。”
- C. 张教授说：“拙作历经两年时间，终于出版了，还望各位同仁多提宝贵意见！”
- D. 小高一次出差时见到了老领导的儿子：“许久未去拜望，家父身体可好？”

5. 中国书法艺术源远流长，不同的历史阶段产生了不同的书写体式，请根据下面对书写体式的判断，选出描述正确的一项（ ）



- A. 楷书 形体方正，笔画平直
- B. 行书 因形立意，笔画圆转
- C. 隶书 蚕头雁尾，一波三折
- D. 草书 结构简省，笔画连绵

6. 对下列句子运用的修辞手法判断正确的一项是 ( )

- (1) 有一种爱，它不张扬；有一种爱，它不善表达；有一种爱，它不能轻易被人读懂。
- (2) 人生就像一次旅行，重要的不是目的地，而是旅途中的风景和看风景的心情。
- (3) 人心齐，泰山移。只要团结一心，天大的困难我们也能战胜。
- (4) 海笑了，海羞了，朝着沙滩探出冰凉而又晶润的手。

- A. 排比 比喻 夸张 拟人
- B. 拟人 排比 比喻 夸张
- C. 比喻 拟人 夸张 排比
- D. 排比 夸张 比喻 拟人

7. 有同学在语言表达中常会出现一些问题，下面两个划线句子中各有一处表达欠妥，请加以改正。

进入中学之后，班级就成了我们的另一个家，大家一起学习，一起运动，同学之间深厚的友情时时打动着我的心弦。一天，大家正在教室里为即将准备举行的班会献计献策。小王突然气喘吁吁地跑了进来：“不好了，咱班有同学在操场上摔倒了，现在不能动，医务室的医生说，也许是骨折了！”大家一听，不约而同站起身，向操场跑去……

## 二、古诗文阅读 (共 22 分)

8. 默写。

古代诗歌往往借用景物来表达作者的情感，例如，东汉的曹操在《①\_\_\_\_\_》一诗中的这几句诗“②\_\_\_\_，③\_\_\_\_。④\_\_\_\_，⑤\_\_\_\_”就通过诗人想象中的景象，表达出作者博大的胸襟与豪迈之情；又如李白的《闻王昌龄左迁龙标遥有此寄》中也有两句诗借助秋天特有的景物表达了对友人的牵挂之情“⑥\_\_\_\_，⑦\_\_\_\_”；而《天净沙·秋思》中的一句“⑧\_\_\_\_\_”，则是以乐景写哀情，更加突出了游子的羁旅之苦和思乡之情。

阅读下面这首词，完成下列小题。

次北固山下

王湾

客路青山外，行舟绿水前。  
潮平两岸阔，风正一帆悬。  
 海日生残夜，江春入旧年。  
 乡书何处达，归雁洛阳边。



9. 阅读画线诗句，发挥你的想象，用自己的语言描述诗句所呈现的画面。
10. “乡书何处达，归雁洛阳边”，作者希望归雁能把自己的思乡之情传递到洛阳。寄托某物来传递情感，这样的诗句并不少见。请你再写出一联古诗句，并说说作者寄所托之物传达了内心怎样的情感。
11. 阅读《<论语>十二章》和《李生论善学》，完成问题。

### 《论语》十二章

- ①子曰：“学而时习之，不亦说乎？有朋自远方来，不亦乐乎？人不知而不愠，不亦君子乎？”
- ②曾子曰：“吾日三省吾身：为人谋而不忠乎？与朋友交而不信乎？传不习乎？”
- ③子曰：“吾十有五而志于学，三十而立，四十而不惑，五十而知天命，六十而耳顺，七十而从心所欲，不逾矩。”
- ④子曰：“温故而知新，可以为师矣。”
- ⑤子曰：“学而不思则罔，思而不学则殆。”
- ⑥子曰：“贤哉，回也！一簞食，一瓢饮，在陋巷，人不堪其忧，回也不改其乐。贤哉，回也！”
- ⑦子曰：“知之者不如好之者，好之者不如乐之者。”
- ⑧子曰：“饭疏食，饮水，曲肱而枕之，乐亦在其中矣。不义而富且贵，于我如浮云。”
- ⑨子曰：“三人行，必有我师焉。择其善者而从之，其不善者而改之。”
- ⑩子在川上曰：“逝者如斯夫，不舍昼夜。”
- ⑪子曰：“三军可夺帅也，匹夫不可夺志也。”
- ⑫子夏曰：“博学而笃志，切问而近思，仁在其中矣。”

### 李生论善学

王生好学而不得法。其友李生问之曰：“或<sup>①</sup>谓<sup>②</sup>君不善学，信乎？”王生不说，曰：“凡师之所言，吾悉<sup>③</sup>能志<sup>④</sup>之，是不亦善学乎？”李生说之曰：“孔子云‘学而不思则罔’，盖学贵善思，君但<sup>⑤</sup>志之而不思之，终必无所成，何以<sup>⑥</sup>谓之善学也？”王生益<sup>⑦</sup>愠，不应而还走<sup>⑧</sup>。

注释：①或：有人。②谓：说。③悉：都。④志：记。⑤但：只。⑥何以：凭什么。⑦益：更加。⑧还走：转身就跑开。

- (1) 下列各组加点字意思不相同的一项是 ( )
- A. 不亦说乎\王生不说
- B. 王生益愠\人不知而不愠
- C. 不舍昼夜\左邻右舍
- D. 五十而知天命\知之者不如好之者
- (2) 《论语》中有不少词语逐渐演化并固定为成语，请判断下列成语中，哪一组全部出自《论语》( )
- A. 不亦乐乎 学而不厌
- B. 温故知新 叶公好龙
- C. 不耻下问 望梅止渴
- D. 见贤思齐 咏絮之才
- (3) 翻译文中三处画线语句，并依据上下文对其作出进一步理解，全都正确的一项是 ( )



A. 人不知而不愠，不亦君子乎？

翻译：别人不了解我，我也不恼恨，这样不也是一个君子吗？

理解：孔子认为，当别人不了解自己时，应该采取的态度是“日三省吾身”。

B. 知之者不如好之者，好之者不如乐之者

翻译：对于学问和学业，知道他的人，不如爱好他的人，爱好他的人，不如以之为乐的人。理解：这两句话阐释了学习的三个层次，告诉我们不但要认真学习知识，还要喜欢学习，更要以学习为乐，这才是一种正确的学习态度。

C. 温故而知新，可以为师矣

翻译：温习了旧的知识，可以得到新的理解和体验，老师就是这样教我们的。

理解：这两句从学习方法的角度，强调了“悟”的重要性。要在温习旧知的基础上融会贯通。

(4) 这两篇文章都讲到了一个共同的话题，即学习方法。那么孔子和李生都认为什么样的人“善学者”？请结合乙文内容说说，王生的做法错在哪里。

### 三、名著阅读（共5分）

12. 下列关于《朝花夕拾》的理解，错误的一项是（ ）

A. 《朝花夕拾》原名《旧事重提》，是现代文学家鲁迅的回忆性散文集。作者回忆了自己童年美好往事，塑造了纯朴善良的长妈妈、严谨认真的藤野先生、活泼勇敢的少年闰土等丰富的形象，也从侧面展现了当时中国的社会状况和风气。

B. 《五猖会》记述了作者儿时盼望观看（迎神赛会）的急切兴奋的心情，揭露了封建教育对儿童天性的压制。

C. 《〈二十四孝图〉》一文，鲁迅写自己儿时就不喜欢“老莱娱亲”和“郭巨埋儿”的故事，进而引发了对那种不顾人情甚至灭绝人性的所谓“孝道”的批判。

D. 在《朝花夕拾》中，鲁迅以一个文学家特有的敏锐，捕捉到种种富有情趣的生活场景，其中有快乐，有迷惘，有温馨的回忆，也有理性的批判，让我们感受到了文学大师的可亲，也对社会人生有了更多的思考。

13. 阅读《朝花夕拾》，仿佛是穿越时空，认识了一个别样的鲁迅先生。比如在《从百草园到三味书屋》中，我们看到了一个喜欢捉蟋蟀、捕鸟的顽皮好动的鲁迅；在《狗·猫·鼠》中，我们看到一个神往于“老鼠成亲”的充满童趣的鲁迅；在《\_\_\_\_\_》中，我们看到了一个\_\_\_\_\_的鲁迅。

### 四、现代文阅读（共19分）

14. 阅读《我一直在，你何时来？》，完成问题。

我一直在，你何时来？

——致每一个京剧艺术的传承者

王佩瑜

①你好，见信如晤。

②未曾谋面，我们却并不陌生。我同你一样，是一个正在为京剧艺术的传承而努力的普通演员，也是一个自认为还不够成功的平凡人。曾几何时，我也对京剧感到陌生，且一无所知。而踏入这道门的那一刻，毫



不夸张地说，我仿佛重生一般，知道自己的人生，已翻至崭新的篇章。于是，跑圆场、压腿、拿顶、吊嗓……一来二去，就过了如此漫长的二十六年。

③相较于其他人，我算是京剧行业中的一枚幸运儿，一路走来，收获了无数难以忘却的珍贵回忆，足够温暖一生。犹记得，当年参加戏校的入学考试，层层都顺利通过，最后却发现榜单上没有自己的名字。我被告知建国后专业戏校没有培养过女老生，无法录取。这样的晴天霹雳让我一度心灰意冷。所幸遇到几位令我有生之年受益匪浅的老师，尤其是我的恩师——王思及。他向校领导极力举荐我，几番周旋之下，终于争取到破格录取的结果。而我，仅仅凭着对京剧艺术的热爱，便赌上了自己的未来。自此，恩师就成了我的引路人，为我的京剧生涯保驾护航。

④那年，苦苦学习了一个学期“文昭关”，终于等到在文化广场的彩排，做梦都幻想着自己扮上老生英姿飒爽的模样。谁知道那天我才发现，戴上髯口虽然好看，但是髯口可是公用的，日积月累的腐臭，熏得我差点忘词。恩师意味深长地对我说：“想要不戴公用髯口，就得好好学好好练。成了角儿，就能定制私房髯口了。”这句话，我一记就是二十多年。

⑤当然，回忆里也不全是如此有趣。当我小心翼翼地捧着辛辛苦苦积攒的二百块钱零花钱准备存入银行的时候，恩师从自己的抽屉里，拿出了三百块，让我凑个整。说是凑个整，不过也是想为我的第一笔存款添个圆满。五百块钱拿在手里，那份厚重感，让我一生不敢忘记。

⑥不敢忘记恩师这十六年的陪伴，不敢忘记恩师于我的口传心授，不敢忘记恩师对我视如己出般的照顾，不敢忘记恩师油尽灯枯之际在病榻前的谆谆教诲：“要围好身边的人，要有自己的作品，要成为自己的老师。”这些年，不管遇到任何事，我都谨记恩师临终前的教诲，不曾有过一丝懈怠。

⑦成角儿的背后，不仅承载着上一辈人的心血与期许，还有自幼同甘共苦的挚友的支持。最让我备受煎熬的训练，就是把两个人的腿背对背绑在一起，进行压胯的练习。最折磨人心的是因为绑在一起，谁都不忍心为了自己一时的松快而害了背后的那个人。这些点点滴滴的磨练，成就了师兄弟之间唇齿相依的手足情。

⑧京剧虽是角儿的艺术，但讲究的是集体合作。我见过不少演员，即便是骨折或是腰伤，却因为演出的重要，绑着石膏，打着封闭，也得坚持上台。我们不约而同地秉持着一个信念——戏比天大！就是死，也要死在台上；就算天塌了，也要把这出戏唱完。也许有一天，京剧会重新回到它鼎盛的位置，会重新被大众喜爱。而到那时，我会有怎样的心情？也许还会热泪盈眶，也许已是云淡风轻。只要我们还在台上，唯一重要的事，就是扮好自己的角色。一起完完整整地把这出戏唱好。

⑨我一直在，你何时来？

(1) 阅读第③ - ⑦段，概括令王佩瑜温暖一生的珍贵回忆。

(2) 生行是京剧表演行当的主要类型之一。根据所扮演人物年龄、身份的不同，生行又分为老生、小生、武生等。老生多挂髯口（胡须），扮演中年或老年男子，多为性格正直刚毅的正面形象。下面有可能是王佩瑜饰演角色的一项是（ ）

- A. 《贵妃醉酒》中的杨玉环
- B. 《杨门女将》中的穆桂英
- C. 《白帝城》中的刘备
- D. 《智激美猴王》中的孙悟空



(3) 这篇文章的标题耐人寻味。请你就标题提出一个问题，并说明这个问题对你理解文章的思想感情有什么帮助。

15. 阅读《信使》，完成问题。

### 信使

毕淑敏

①我十七岁的生日，是在藏北高原过的。那天，正好是军邮车上山的日子，这个生日便像美丽的项圈，久久地悬挂在我胸前。

②喜马拉雅山、冈底斯山、喀喇昆仑山，像三柄巨大的棱锥，将我所在的部队，托举到了离海平面五千多米的高度。我的生日在十月，这正是平原上遍地金黄的时节，昆仑山却已万里雪飘。就要封山了，封山是冰雪发出的禁令，我们将与世隔绝到春天。

③军邮车大约每月从新疆喀什开上昆仑山一次，日子并不准，仿佛一只来去无踪的青鸟。老医生戍边多年，他的话有时像符咒一样灵验。“每年封山前上山的最后一辆车，总是军邮车。山下的人都知道我们的心。”他晃着满头的白发，像一丛银针。

④那天夜里，军邮车像破冰船一样，跋涉五天，英勇地到了，整个军营为之沸腾。各单位取信的人站在房外，一取到信就像古代的驿马接到加急文书，拔腿就跑，去把信件送给望眼欲穿的人们。

⑤在高原上奔跑，不是一件轻松的事。这活儿一般都分给腰细腿长的年轻人，但白发苍苍的老医生执拗地要做这件事。知情的人私下里说，他家中有很老的双亲、很弱的妻子、很小的孩儿，盼信比别人更甚。

⑥老医生抱着一大摞信，我们扑上去抢。那时候干部去干校，知青接受再教育，妻离子散的多，信件也格外多。每个人都像蜘蛛一样，吐出思念思索的长丝，织一张自己的情感信息之网。

⑦霎时老医生手中就空了，接下来是唰唰地撕信，信皮的断屑萧萧而下。

⑧我最先看的是父母的信。仿佛有一只温暖而柔软的手，从洁白的笺纸中探出来，抚摸着额前飘动的乌发，心便不再凄然。

⑨再看同学和朋友的信。我的同桌此刻在遥远的西双版纳，信中夹了一朵花的标本。她说这是景洪最美丽的花，有沁人肺腑的香气。我低头嗅那被花汁浸泡过的地方，哪儿有什么香气，有的只是纯正而凛冽的冰雪气息缭绕其中。

⑩我连夜回信。平常日子，营区是柴油发电机供电，每晚只亮两个小时，然后就像木偶人似的眨几下眼睛，熄灭了。军邮车一来，首长便传令延长发电时间，以利于拣信和回信。首长其实也很盼信到来。

⑪同屋的女兵嚤嚤地哭了起来。她的小侄子病了。我们都放下笔去劝她。然而，女孩子常常是这样：越劝哭得越欢畅。

⑫老医生悠长地叹了一口气：“告诉离得这么远的一个小姑娘，孩子的病就能好了吗？我家里人是从不这样的。”

⑬不一会儿，女兵停止了哭泣，因为从老医生送来的第二批信中，她得知小侄子的病已经好了。

⑭“要有经验，”老医生说，“把信全拆开，码饼干似的排好，从最后面的看起，前面的只能做参考。”

⑮那一次军邮车上山，老医生没有收到一封信。按照他们家的逻辑，没有信来也许就是出事了。他的忧郁持续了整个冬天。



⑯在这海拔五千米的高原营地，每逢有人下山，就会挨门挨户地问：“我要走了，要不要带信？”哪怕是平日最自私的人，在这件事上也绝对平和而周到，这是高原的风俗。

⑰有时候突然写好一封信，又不知谁能带走，就在吃饭人多时喊：“谁能下山，告我一声。”一次，一个素不相识的人对我说：“我知道你父亲的名字。”“你看过我的档案？”我问。“不是。几年前我为你代发过家信。”我已经完全记不得是托什么人又转到他手中的，于是赶忙表示迟到的谢意。

⑱在我十七岁生日过去半年的时候，收到了西双版纳同学的回信：“那朵花怎么是紫色的呢？它是雪白的呀！而且，绝不可能没有香气！”

⑲信是老医生送来的。这是开山后的第一次通邮，他也很快乐，他的家里寄来了平安信。有时候他又突然疑惑，说他家会不会有什么事瞒了不肯告诉他。我们都说不会不会，你是家里的顶梁柱，他们离了你，根本就办不了事，怎么会瞒你！他也觉得很有道理，心宽许多。终于，轮到他探家了。很早就告诉我们：他下山时专门预备一个提包，为大家装信。我便对着昆仑山皑皑的冰雪，咬着笔杆，从从容容地写了大约三十封信，每一封都竭尽我的才能。我双手捧着这摞信，郑重地交给老医生。他的白发在雪峰的映衬下，晃动得像一盆水中的粉丝：“你放心好了！我到了山下第一件事就是为大家发信。假如回信快的话，下次军邮车上来，你们也许就能收到回信了。”

⑳他走了。军邮车像候鸟，飞来一次又一次，但那三十封信一封也不见回音。原来他下山乘坐的车翻了，这在高原是很平常的事。熊熊烈火吞噬了他银发苍苍的头颅，那个装满信件的旅行包，顷刻间化为青烟。

㉑那三十封信，只有给父母的那封，我重写了托人发出。给其他人的，便再也提不起兴致重写。只要抓起笔，老医生的白发就在眼前灼目地闪动，眼珠便发酸。大团大团的冰雪，在我胸中凝结。

㉒后来，在老医生的追悼会上，我才知道他的生辰，远没有我想象的那样老。满头灿然的白发，是昆仑山馈赠他的不能拒绝的礼物。

㉓他死了以后，军邮车还带来过他的家信。我第一次注意了一下地址：是广西一个很偏远的小城。又在地图上仔细寻找，那地方在北回归线以南，属于热带，该是非常炎热的。老医生的家乡，距离昆仑山大约有一万五千里。

㉔那封迟到的信，边缘已经磨损，好像烙熟又蒸了几遭的馅饼，几处裂口的地方，被薄而坚韧的透明纸粘贴过，上面打着蓝色的印章：“邮件已破，军邮代封”。

㉕不知这是否是封报平安的家信？

（取材于毕淑敏的同名文章）

（1）在海拔五千米的高原，书信是戍边战士与内地亲友之间联系时最重要的媒介。文中为战士传递书信的“信使”，除了①\_\_\_\_\_，还有②\_\_\_\_\_，更有③\_\_\_\_\_。

（2）文中第⑳段，把往来新疆喀什和喀喇昆仑山营地的“邮车”比作“候鸟”，放在这一段有什么作用呢？

（3）文章第㉔段，作者为什么要细致描写那封“迟到的家书”的诸多细节？请结合全文的相关内容谈谈你的理解。



## 五、写作，从下面两个题目中任选一题，按要求写作。（40分）

16. 在每个人心灵的浩瀚夜空中，都闪耀着一颗颗明亮的“星星”。他们就是那一个个给你带来积极影响，推动你前进、帮助你成长的人。

请摘取最让你动情的那一颗，以“你是我心中最亮的星”为题目，写一篇文章。

要求：（1）请将作文题目抄写在作文纸上。

（2）不限文体（诗歌除外），字数在600-800之间。

（3）不要出现所在学校的校名或师生姓名。

17. 根据题目，按要求写作。

在想象的世界里，后羿具有射日的神力，孙悟空能七十二变，超人能在天地间自由飞翔……假如有一天，你也拥有了一种超乎寻常的能力，你的生活将会怎样呢？

请你发挥想象，请以“奇妙的一天”为题目，写一篇文章。

要求：（1）请将题目书写在答题纸上。（2）不限文体（诗歌除外）。（3）字数在600-800之间。（4）不要出现所在学校的校名或师生姓名。



北京中考在线  
微信号：BJ\_zkao



北京中考在线  
微信号：BJ\_zkao



北京中考在线  
微信号：BJ\_zkao





# 参考答案

## 一、积累·运用（共 14 分）

1. 【答案】A

【解析】

【详解】本题考查字音。

B. 混为一谈 (hǔn) —— (hùn);

C. 咄咄逼人 (duó) —— (duō);

D. 贮蓄 (chǔ) —— (zhù);

故选 A。

2. 【答案】A

【解析】

【详解】本题考查字形。

B. 喜出忘外——喜出望外;

C. 人际罕至——人迹罕至;

D. 油然而升——油然而生;

故选 A。

3. 【答案】B

【解析】

【详解】本题考查词语运用。

A. 菡萏：睡莲科莲属多年生水生草本植物。此处指未开的荷花，使用正确；

B. 花枝招展：像花枝迎风摆动一样。形容妇女打扮得十分艳丽。这里形容“小姑娘”打扮得十分艳丽，使用不当；

C. 颜色：表现出来以让人知晓厉害的面色或言行。这里表现让敌人知道厉害，使用正确；

D. 风声：透露出来的消息。这里是指他听到消息，使用正确；

故选 B。

4. 【答案】D

【解析】

【详解】本题考查对谦辞与敬辞的理解。

A. 光临：敬辞，称宾客到来。敬辞使用得体；

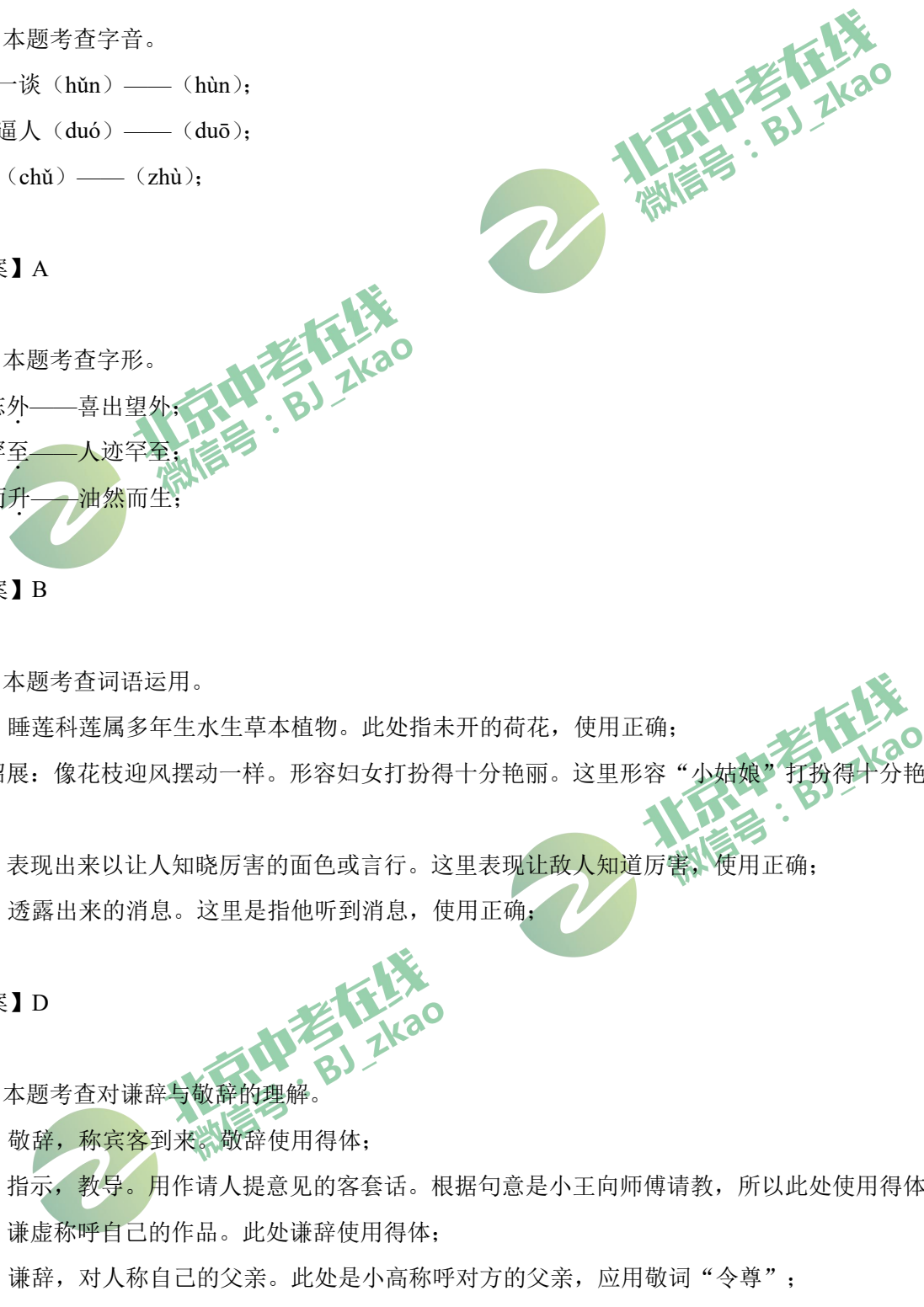
B. 指教：指示，教导。用作请人提意见的客套话。根据句意是小王向师傅请教，所以此处使用得体；

C. 拙作：谦虚称呼自己的作品。此处谦辞使用得体；

D. 家父：谦辞，对人称自己的父亲。此处是小高称呼对方的父亲，应用敬词“令尊”；

故选 D。

5. 【答案】D





**【解析】**

**【详解】** 本题考查字体的识别和鉴赏。解答时根据各种字体的特点和作品的特点进行分析即可。

- A. 根据其书写特点：呈宽扁，横画长而竖画短，讲究“蚕头燕尾”、“一波三折”。由此判断该字体为隶书；
  - B. 根据其书写特点：字体方正，笔画工整平直，结构部位之间互不连接。由此判断该字体为楷书；
  - C. 根据其书写特点：笔法瘦劲挺拔，曲线较多，直线较少。由此判断该字体为篆书；
  - D. 根据其书写特点：结构简省，笔画连绵，不拘章法，笔画连绵。由此判断该字体为草书；
- 故选 D。

6. **【答案】** A

**【解析】**

**【详解】** (1) 有一种爱，它不张扬；有一种爱，它不善表达；有一种爱，它不能轻易被人读懂。三种相同的句式。故采用了排比修辞；(2) 人生就像一次旅行，重要的不是目的地，而是旅途中的风景和看风景的心情。本体是“人生”，喻体是“旅行”采用了比喻修辞。(3) 人心齐，泰山移。只要团结一心，天大的困难我们也能战胜。“人心齐，泰山移”采用了夸张修辞；(4) 海笑了，海羞了，朝着沙滩探出冰凉而又晶润的手。把“海”拟人化。采用了拟人修辞；故选 A。

7. **【答案】** 第一句：将“打动”改为“拨动”。

第二句：删去“即将”或“准备”。

**【解析】**

**【详解】** 本题考查病句的辨析与修改。

第一句：“打动”与“心弦”搭配不当，应将“打动”改为“拨动”。

第二句：“即将”和“准备”表意重复，删去一个。

**二、古诗文阅读（共 22 分）**

8. **【答案】** ①. 观沧海 ②. 日月之行 ③. 若出其中 ④. 星汉灿烂 ⑤. 若出其里 ⑥. 我寄愁心与明月 ⑦. 随君直到夜郎西 ⑧. 小桥流水人家

**【解析】**

**【详解】** 本题考查名篇名句默写。

解答此类题目，我们需要在平时的学习中，做好积累，根据提示语句写出相应的句子，尤其要注意不能出现错别字。理解性识记，注意结合语境填充。

本题注意“沧、寄、郎”等字词的书写。

**【答案】** 9. 潮水上涨，与堤岸齐平，江面更显宽阔，正是顺风行船，一页白帆好似挂在江天之上。

10. 示例一：“我寄愁心与明月，随风直到夜郎西。”诗人希望明月来传递对友人王昌龄的忧虑、诚挚的关怀、深切的思念以及内心感慨等复杂情感。示例二：“但愿人长久，千里共婵娟。”借月传递情感，表达对亲人美好的祝愿。示例三：“无可奈何花落去，似曾相识燕归来。”借花落与燕归表达对时光流逝的感慨。

**【解析】**

**【9 题详解】**



试题分析：此类试题解答要在理解诗句内容的基础上，抓住诗句中的具体意象，加上合理的联想和想象，对诗句内容进行生动形象地描绘，使之能呈现出“画面”效果，让人产生如临其境的感受，不能只对诗句进行简单翻译。本题作答要抓住“潮”“岸”“风”“帆”几个意象，结合诗句的“平”“阔”“正”“悬”几个形容词，展开合理的想象，勾画出一幅“船行阔江”的景象。

**【10 题详解】**

试题分析：考查对写作手法的理解。“乡书何处达，归雁洛阳边”，作者希望归雁能把自己的思乡之情传递到洛阳。这是采用借物抒情的写法。这在古代诗歌中是常见的，如：“我寄愁心与明月，随君直到夜郎西”是诗人借月来传递对友人的思念之情。再如“征蓬出汉塞，归雁入胡天”是作者说自己像随风而去的蓬草一样出临“汉塞”，像振翅北飞的“归雁”一样进入“胡天”。暗写诗人内心的激愤和抑郁之情。答案是多元的。

11. **【答案】**(1) B (2) A (3) B

(4)他们都认为善于思考，把学习和思考结合起来的人才是“善学者”。王生没有把学习和思考结合起来，别人指出他存在的问题时，他又不能虚心接受，这些做法都是错误的。

**【解析】**

**【小问 1 详解】**

本题考查重点文言词语在文中的含义。解释词语要注意理解文言词语在具体语言环境中的用法，如通假字、词性活用、古今异义等现象。

- A. 说：都是同“悦”，愉快，快乐；
- B. 愠：都是恼怒；
- C. 舍：舍弃/房屋，引申为住在房屋中的人；
- D. 知：都是知道。

故选 B。

**【小问 2 详解】**

本题考查成语出处。

- A. 都出自《论语》；
- B. “叶公好龙”出自汉代刘向的《新序·杂事五》；
- C. “望梅止渴”出自刘义庆的《世说新语》；
- D. “咏絮之才”出自刘义庆的《世说新语》。

故选 A。

**【小问 3 详解】**

本题考查文言翻译。解答时一定要先回到语境中意思，根据语境读懂句子的整体意思，然后找出关键词、虚词，查看有无特殊句式，直译为主，意译为辅。

- A. 有误，根据“人不知而不愠，不亦君子乎”意思“人家不了解我，我却不恼怒，不也是道德上有修养的人吗？”，可知，在孔子看来，当别人不了解自己的时候，也不应恼怒，应做有才德的“君子”，并非“吾日三省吾身”；



C. 有误，“故而知新，可以为师矣”句中“可”是可以，“以”是凭借，可知句意：就可以凭借这一点去当（别人的）老师了；而非“老师就是这样教我们的”；  
故选 B。

#### 【小问 4 详解】

本题考查内容理解和分析。

第一问：

根据甲文“学而不思则罔，思而不学则殆”和乙文“盖学贵善思”可以看出学习贵在思考。

第二问：

根据甲文“人不知而不愠，不亦君子乎”和乙文“王生益愠，不应而还走”还可以看出王生不能虚心接受别人的建议，态度恶劣。

#### 【点睛】参考译文

#### 《论语》十二章

孔子说：“学了（知识）然后按一定的时间复习它，不也是很愉快吗？志同道合的人从远方来，不也是很快乐吗？人家不了解我，我却不恼怒，不也是道德上有修养的人吗？”

曾子说：“我每天多次反省自己：替别人办事是不是尽心竭力了呢？同朋友交往是不是诚实可信了呢？老师传授的知识是不是复习了呢？”

孔子说：“我十五岁开始有志于做学问，三十岁能独立做事情，四十岁（遇事）能不迷惑，五十岁知道哪些是不能为人力所支配的事情，六十岁能听得进不同的意见，到七十岁做事才能随心所欲，不会超过规矩。”

孔子说：“温习学过的知识，可以从中获得新的理解与体会，那么就可以凭借这一点去做老师了。”

孔子说：“只是学习却不思考就会感到迷茫而无所适从，只是空想不学习就会心中充满疑惑而无定见。”

孔子说：“颜回的品质是多么高尚啊！一竹篮饭，一瓢水，住在简陋的小巷子里，别人都忍受不了这种穷困清苦，颜回却没有改变他好学的乐趣。颜回的品质是多么高尚啊！”

孔子说：“知道学习的人比不上爱好学习的人；爱好学习的人比不上以学习为乐趣的人。”

孔子说：“我整天吃粗粮，喝冷水，弯着胳膊做枕头，也自得其乐。用不正当的手段得来的富贵，我把它看作天上的浮云。”

孔子说：“多个人同行，其中必定有人可以做我的老师。我选择他好的方面向他学习，看到他不善的方面就对照自己改正自己的缺点。”

孔子在河边感叹道：“逝去的一切像河水一样流去，日夜不停。”孔子说：“军队的主帅可以改变，普通人的志向却不可改变。”

子夏说：“博览群书广泛学习，而且能坚守自己的志向，恳切地提问，多考虑当前的事，仁德就在其中了。”

#### 李生论善学

王生喜欢学习，却方法不得当。他的朋友李生问他说：“有人说你不善于学习，确实是这样吗？”王



生不高兴了，说：“凡是老师所讲的，我都能记住，这难道不是善于学习吗？”李生劝他说：“孔子说：‘只学习而不思考就会迷惑而无所不得’，学习贵在于善于思考，你只是记住老师所讲的知识，但没有去思考，最终一定不会有什么成就，怎么能说你善于学习呢？”王生更加生气，不回答李生的话转身就跑开了。

### 三、名著阅读（共5分）

12. 【答案】A

【解析】

【详解】本题考查对鲁迅作品的理解与分析。

A. 《朝花夕拾》原名《旧事重提》，是现代文学家鲁迅的回忆性散文集，收录鲁迅于1926年创作的10篇回忆性散文。多侧面地反映了作者鲁迅青少年时期的生活，形象地反映了他的性格和志趣的形成经过。前七篇反映他童年时代在绍兴的家庭和私塾中的生活情景，后三篇叙述他从家乡到南京，又到日本留学，然后回国教书的经历；揭露了半封建半殖民地社会种种丑恶的不合理现象，同时反映了有抱负的青年知识分子在旧中国茫茫黑夜中，不畏艰险，寻找光明的困难历程，以及抒发了作者对往日亲友、师长的怀念之情。

其中《朝花夕拾》中出现的六个主要人物，是作者的保姆（长妈妈）、恩师（藤野先生）、朋友（范爱农）、父亲和邻居（衍太太）、作者儿时的私塾老师（寿镜吾）。因此选项“活泼勇敢的少年闰土等丰富的形象”说法错误，少年闰土是鲁迅先生在小说《故乡》中塑造的人物形象，《故乡》选自鲁迅先生的短篇小说集《呐喊》。

故选A。

13. 【答案】 ①. 在《藤野先生》中， ②. 我们看到了一个感念师恩并苦苦寻求救国救民真理的鲁迅。

【解析】

【详解】本题考查对名著《朝花夕拾》的阅读积累与人物形象分析。本题不难，根据对名著内容的理解，仿照前面的例句，分析鲁迅的形象即可。如：《阿长与山海经》记述作者儿时与阿长相处的情景，表达了对她的怀念感激之情。《二十四孝图》重点描写了在阅读“老莱娱亲”和“郭巨埋儿”两个故事时所引起的强烈反感，揭露了封建孝道的虚伪和残酷，揭示了旧中国儿童的可怜的悲惨处境。《五猖会》记述儿时盼望观看迎神赛会的急切，兴奋的心情，和被父亲强迫背诵《鉴略》的扫兴而痛苦的感受。指出强制的封建教育对儿童天性的压制和摧残。如：在《二十四孝图》中，我们看到了一个反感封建孝道虚伪的鲁迅。

### 四、现代文阅读（共19分）

14. 【答案】(1) ①恩师助我入学。②恩师不断教诲关心我。③挚友同甘共苦，相互支持。 (2) C

(3) 问题：标题中“我”是王佩瑜，“你”是谁？帮助：作者是在对京剧艺术传承者发出邀请，这个问题帮助我是在对京剧艺术传承者发出邀请，这个问题帮助我理解了作者是在呼唤更多的人热爱京剧艺术。

【解析】

【小问1详解】

本题考查内容概括。



根据③段“我被告知建国后专业戏校没有培养过女老生，无法录取。我的恩师——王思及。他向校领导极力举荐我，几番周旋之下，终于争取到破格录取的结果”，可概括为：恩师帮助我被破格录取（或恩师助我入学）；

根据⑤段“恩师意味深长地对我说：‘想要不戴公用髻口，就得好好学好好练。成了角儿，就能定制私房髻口了。’这句话，我一记就是二十多年”，结合“恩师从自己的抽屉里，拿出了三百块，让我凑个整。说是凑个整，不过也是想为我的第一笔存款添个圆满。不敢忘记恩师这十六年的陪伴，不敢忘记恩师于我的口传心授，不敢忘记恩师对我视如己出般的照顾，不敢忘记恩师油尽灯枯之际在病榻前的谆谆教诲：

‘要围好身边的人，要有自己的作品，要成为自己的老师’”，可概括为：恩师教诲关心“我”（或恩师不断教诲关心我）。

根据⑦段“不仅承载着上一辈人的心血与期许，还有自幼同甘共苦的挚友的支持。这些点点滴滴的磨练，成就了师兄弟之间唇齿相依的手足情”，可概括为：挚友同甘共苦，相互支持。

### 【小问2 详解】

本题考查辨析能力。

- A. 《贵妃醉酒》中的杨玉环是旦角。
- B. 《杨门女将》中的穆桂英是旦角。
- C. 《白帝城》中的刘备是老生。
- D. 《智激美猴王》中的孙悟空是武生。

根据作者是老生，AB是旦角，D是武生，故无法出演。

故选C。

### 【小问3 详解】

本题考查主旨理解。

根据标题“我一直在，你何时来”，可设计：“我”和“你”分别指的是谁？结合“我同你一样，是一个正在为京剧艺术的传承而努力的普通演员，也是一个自认为还不够成功的平凡人”“我一直在，你何时来”句可知，“你”是京剧爱好者。

这个问题可以帮助读者知道：作者是在对京剧艺术传承者发出邀请，这个问题帮助我是在对京剧艺术传承者发出邀请，这个问题帮助我理解了作者是在呼唤更多的人热爱京剧艺术等等。

15. 【答案】(1) ①. 白发苍苍，敢于在高原奔跑给战友传信的老军医。 ②. 不知姓名下山归家义务给战友带信的战士。 ③. 常年按时，艰难跋涉，随时可能付出生命的押运戍边信件的军邮战士。

(2) 青鸟：古典文学中借指传信的信使。文中指不能准时到达和来去无踪的军邮车。候鸟：本指那些有迁徙行为的鸟类，它们每年春秋两季沿着固定的路线往返于繁殖地和避寒地之间。文中指老军医走后，依旧按时到达的军邮车。

(3) ①“边缘磨损”“几处裂口”，写出老军医戍边离家遥远，赞美他常年戍边奉献自己青春的高贵品质，表达人们对他崇敬和思念。②那封“迟到的家书”的诸多细节，更写出常年艰难跋涉在新藏线上的信使“军邮战士”不怕牺牲，默默奉献的精神品质，表达作者深深的敬意。

### 【解析】



### 【小问 1 详解】

本题考查文章题目的含义。

从第③段“军邮车大约每月从新疆喀什开上昆仑山一次，日子并不准，仿佛一只来去无踪的青鸟”句可知，常年按时，艰难跋涉，随时可能付出生命的押运戍边信件的军邮战士是“信使”；

从⑩段“在这海拔五千米的高原营地，每逢有人下山，就会挨门挨户地问：‘我要走了，要不要带信？’哪怕是平日最自私的人，在这件事上也绝对平和而周到，这是高原的风俗”句可知，不知名的需要下山的战士也是“信使”；

从第⑲段“他下山时专门预备一个提包，为大家装信。我便对着昆仑山皑皑的冰雪，咬着笔杆，从从容容地写了大约三十封信，每一封都竭尽我的才能。我双手捧着这摞信，郑重地交给老医生”和“白发苍苍的老医生执拗地要做这件事”可知，白发苍苍，敢于在高原奔跑给战友传信的老军医也是“信使”。

### 【小问 2 详解】

本题考查文章词句的理解。

“青鸟”是古典文学中借指传信的信使。该词在原文第③段“军邮车大约每月从新疆喀什开上昆仑山一次，日子并不准，仿佛一只来去无踪的青鸟”，这是一个比喻句，本体是“军邮车”，可见“不能准时到达和来去无踪的军邮车”是其在文中的含义，暗扣题目。“候鸟”是指那些有迁徙行为的鸟类，它们每年春秋两季沿着固定的路线往返于繁殖地和避寒地之间。该词出现在原文第⑳段“军邮车像候鸟，飞来一次又一次”，意思是军邮车像固定路线迁徙的候鸟，固定为大家送来邮件。文中指的是老军医走后，依旧按时到达的军邮车。

### 【小问 3 详解】

本题考查细节描写和文章内容的理解。

本文的信使所指的人物，既指老军医，又指军邮战士，也指不知姓名下山归家义务给战友带信的战士。昆仑山偏僻且山路难行，因此这些细节就是用来表现刻画这些人的形象特征的。从前文第③段“老医生的家乡，距离昆仑山大约有一万五千里”，而他依然坚守，以至于满头白发，第⑳段“在老医生的追悼会上，我才知道他的生辰，远没有我想象的那样老”，不仅写出老军医离家的遥远，也表现了他常年戍边奉献自己青春的高贵品质，不能不使人憧憬和思念。“边缘磨损”“几处裂口”，写出老军医戍边离家遥远；几经辗转，迟到破损的信，“被薄而坚韧的透明纸粘贴过”、印着“邮件已破，军邮代封”的蓝色印章等诸多细节描写，也表现了军邮战士不怕牺牲、认真负责、默默奉献的精神品质，表达作者对他们深深的敬意。

## 五、写作，从下面两个题目中任选一题，按要求写作。（40分）

### 16. 【答案】你是我心中最亮的星

他，是个阳光的男孩，清亮动人的眸子，时常会带点儿深邃的神情，中等的身高、不胖不瘦的身材、还有一张能说会道的嘴。

每当我找不到存在的意义，每当我迷失在黑夜里。他，夜空中最亮的星，一直指引我前行。我们在平常是无话不谈的好朋友，谈学习、谈未来、谈理想……而在学习中，我们又是强劲的竞争对手。我们也会互相帮助。上次，他跟我说，他要考进班级前 20 名，想超过我，要我帮他复习，我答应了。

从此以后的每天，我都会帮他复习各科内容，到月考成绩出来后，他果真进了前 20，而我虽然是进



了，可是比他后了几名。他拿成绩来向我无心的炫耀，他笑着，我也笑着。他考得比我好了，我并没有生气，也没有气馁，反倒更加努力，而他也在暗下苦心。我记得有一天，他说他要转学了，说这句话的他，眼睛是红的，眼泪还在眼眶里打转。我也不知为了什么，尽然那一个早上，眼睛都是红的，是湿润的，我也曾看见过好几次，他用手背去轻轻擦拭眼睛。他是我心中最亮的星，每当我遇到困难时，他会帮助我。他是我心中最亮的星，每当我伤心的时候，他会安慰我或者是把我给逗笑。

他是我心中最亮的星，每当我迷失在黑夜里，他会照亮我前行！

### 【解析】

**【详解】**这是一篇命题作文。题目“你是我心中最亮的星”里面有几个关键词语：“你”“最亮的”“星”。“星”可采取比喻意义：代表着一种鼓舞的力量，也就是可以理解为：在某种力量的指引下，我走出某种低谷的精神状态。题目中的提示文字“在每个人心灵的浩瀚夜空中，都闪耀着一颗颗明亮的‘星星’，他们就是那一个个给你带来积极影响，推动你前进、帮助你成长的人”，也很好地阐释了这一点。可以写一个重要人物，也可以是一个拟人化的具体事物，也可以是一个抽象的事物或者情感，也就是这颗星给你带来精神食粮、方向上的指引，帮你解除困境，鼓励你勇敢前行。作文最好里面有一段关于星的景物描写，来和题目中的“你是我心中最亮的星”相呼应，使文章更有厚重感。

**点睛：**命题作文，审题是关键。审题是指细心揣摩题意，把握题旨，明确要求，即对作文题目所显示的中心、范围和所暗示的体裁特点等作全面审视。对于命题作文，其中心要依据对题目的分析来确定，因此，审题至关重要，写作前一定要“瞻前顾后”，审清其中的内涵，明确题目的范围及重点，找准“题眼”，来确立要表现的中心。否则，一旦“跑题”，即使语言非常生动精练，内容新颖精彩，该文的价值也会大打折扣，得分更难以提高。

命题作文，选材得当，至关重要。对于题目来说，范围有大小之分，对于所写的事件来说，意义有深浅之分。一般情况下，小题应该“大作”，大题应该“小作”。“小题大作”是指题目比较具体，涉及的范围较小，涉及的人数较少的作文，对这样的事件如果作深入地思考和挖掘，往往包含着普遍的、深刻的、给人启发和教育的道理。“大作”就是要在事件的意义、道理、说明的问题上下功夫，动脑筋，细思考、深挖掘；“大作”就是要“平中见奇”“化腐朽为神奇”，就是要言人所未言之言，道人所想道之理。

### 17. 【答案】例文

#### 奇妙的一天

今天，可是一个奇妙的一天。

我做过许多奇思妙想的科学实验，令我最感兴趣的是那次用液体做的实验。

我先轻轻地拧开水龙头，让水一滴一滴的倒到透明的玻璃杯中，我想：哈哈！第一步就这么顺利，那么接下来的几步不就更顺利了！接着我打开花生油瓶子，斜着让油一点点的倒在杯中，接着用筷子把它们搅拌起来，水和油就融合在一起了，可是过了一会儿后就分开了，变成了两层液体：第一层是花生油，第二层是水；我想了想：咦！要不，我再倒一些酱油，看看会发生什么？我又在杯子里倒了一些酱油，搅拌了一下，酱油和水便溶合在一起了，可是花生油仍然在第一层。我想：为什么会这样的呢？我最爱吃的蜂蜜？如果我倒入一些蜂蜜又会怎样呢？然后，我又把蜂蜜和这些液体混合在一起搅拌，一开始是溶在一起了，但是没过多久却变成了三层：第一层是花生油，第二层是酱油和水溶合在一起的液体，第三层是蜂蜜。





我想：为什么不同的液体混合在一起，会出现这种现象呢？真叫人琢磨不透啊！为弄明白这样的道理，我便把着杯“奇怪”的液体拿到爸爸面前，问道：“爸爸，你瞧，为什么我怎样搅拌这些液体，它们也不会融合在一起呢？”爸爸仔细瞧了瞧这些液体，然后笑着对我说：“儿子，你想想这些液体的重量有什么不同呢？”

我把它拿到面前，仔细看了看这杯液体，想：重量？液体与重量有什么关系呢？我又充满了疑问？爸爸看到我这个样子，说：“液体最轻的总会在最上层，稍重的在中间一层，最重的液体在最下层。”

啊！这杯“神奇”的液体，让我懂得了液体不相溶是与重量有关系，也让我懂得了：只有通过实验才能让我们解开“谜题”。

今天，真奇妙。

**【解析】**

**【详解】** 本题考查命题作文。

(1) 审题立意。根据材料“假如有一天，你也拥有了一种超乎寻常的能力，你的生活将会怎样呢”和“请你发挥想象”的要求可知，这是一篇想象作文。“一天”，一日、整日。应写一天内发生的事情。“奇妙”奇特巧妙，应写不同寻常的事或现象，根据材料“假如有一天，你也拥有了一种超乎寻常的能力”的提示，写自己具有某种超乎常人的能力后发生的事。立意上，应表达对真善美的追求和积极向上的人生态度。

(2) 选材构思。应扣住自己具有“超乎寻常的能力”，生活的“奇妙”之处展开想象，行文时，应表现如何“奇妙”的一天，从早到晚如何呈现。“奇妙”是重点，应先写奇妙的表现或样子，要打开思维的翅膀，运用联想和想象，但也一定要注意度，不能过分地夸大“奇妙”，一天的成果最好是正能量的，而不能是罪恶和无聊的。整篇文章要以记叙文字为主，也可以使用其他的表达方式作为补充，在文章最后可以写一段议论抒情文字，写出所感所悟，升华一下文章的主旨。

