



房山区 2020 年九年级衔接诊断测试试卷

历史

2020.5

考生须知

1. 本试卷共 14 页，34 道题，满分 90 分，考试时间 90 分钟。
2. 在试卷和答题卡上准确填写学校、班级、姓名。
3. 试题答案一律书写在答题卡上，在试卷上作答无效。
4. 在答题卡上，选择题用 2B 铅笔作答，其他试题用黑色字迹签字笔作答。
5. 考试结束，将本试卷、答题卡一并交回。

第一部分 选择题（共 45 分）

1. “周口店北京人遗址的考古发现包括：10 万多件石器，100 多种动物化石，还有大量灰烬……其中最厚的灰烬可达 4 米。”材料直接反映出北京人
 - ①能够烧制彩陶
 - ②能够使用和制造工具
 - ③会使用火并保存火种
 - ④开始饲养家畜
 A. ①② B. ①④ C. ②③ D. ③④
2. 《周礼》记载：“诸公之地，封疆方五百里，其食者半。诸侯之地，封疆方四百里，其食者三之一。”这反映的是西周时期的
 A. 禅让制 B. 世袭制 C. 分封制 D. 郡县制
3. 历史事实指的是历史的真实情况，历史观点是观察、分析历史事实时所处的立场和看法。下列对春秋战国时期诸子百家的叙述属于历史观点的是
 A. 春秋战国时期，社会各阶层都对社会变革提出自己的主张
 B. 孔子提出“仁者爱人”“己所不欲，勿施于人”
 C. 墨子是墨家的创始人，主张“兼爱”“非攻”
 D. 百家争鸣促进了思想和学术的繁荣，为中国古代文化的发展奠定了基础
4. 我国古代不乏以少胜多的著名战役，其中为三国鼎立局面的形成奠定基础的是
 A. 巨鹿之战 B. 官渡之战 C. 赤壁之战 D. 淝水之战
5. 下表是北魏孝文帝改革前后北魏墓葬变化对比表，从表格中可以看出改革带来的影响是

对比	改革前北魏墓	改革后北魏墓
殉葬牲畜	牛、羊、马的头骨、肢骨	猪、狗、鸡、羊等家畜陶器模型
墓葬形制	鲜卑族：梯形竖穴土坑墓	仿东汉：弧边方形砖室墓
壁画装饰	狩猎、宴饮、打场、采桑等场景	儒家“孝悌”“升仙”等内容

- A. 结束了北方分裂割据的局面
- B. 促进了民族交融
- C. 江南地区经济迅速发展起来
- D. 经济重心开始南移

6. 右图文物是1970年在陕西西安出土的唐代“镶金兽首玛瑙杯”，其造型是西方一种叫“来通”的酒具，这种造型的酒具在中亚、西亚，特别是波斯（今伊朗）十分常见。该文物可以用于研究唐代



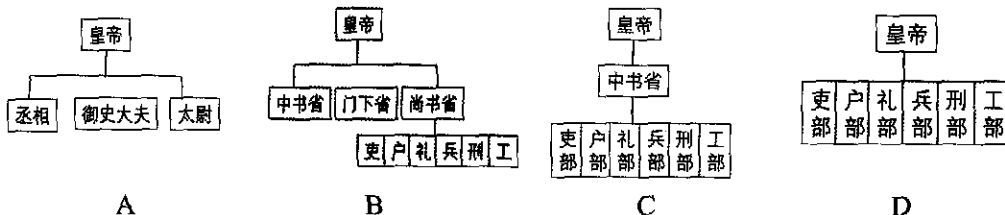
- A. 中外经济文化交流
B. 开放的社会风气
C. 民族交往与交融
D. 多彩的文学艺术
7. 历史小组的同学制作了中国某朝代的资料卡，这时期应是

资料卡

政治：统治者重文轻武
文化：杰出词人有苏轼、李清照、辛弃疾
社会生活：出现“瓦子”“勾栏”

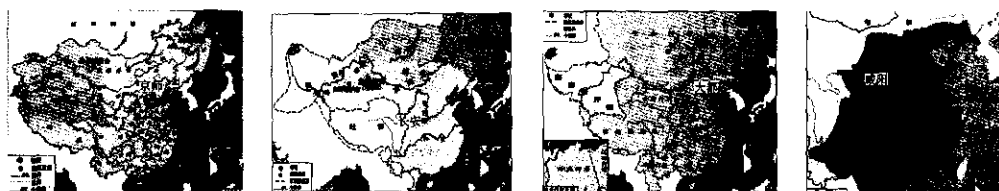
- A. 唐代
B. 宋代
C. 元代
D. 明代

8. 下列示意图中反映明朝中央行政机构的是



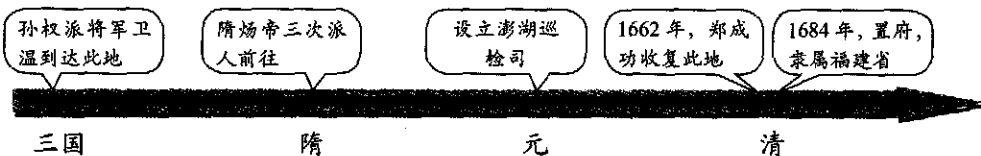
9. 我国古代的中医文化辉煌灿烂，下列属于中医学著作并与作者对应正确的是
- A. 《伤寒杂病论》——华佗
B. 《齐民要术》——贾思勰
C. 《本草纲目》——李时珍
D. 《天工开物》——徐光启

10. 下列朝代疆域图按我国历史发展顺序排序是



- A. ①②③④
B. ②①③④
C. ③①②④
D. ④②③①

11. 下列内容反映的是哪一地区的历史？



- A. 台湾
B. 新疆
C. 西藏
D. 南海



12. 以下材料反映明清时期的时代特征是

• 明后期，鞑靼首领俺答汗与明朝修好，恢复封贡互市
• 乾隆时建立金瓶掣签制度
• 1762年设伊犁将军，管辖整个新疆地区
• 1771年，西迁的蒙古族土尔扈特部在首领渥巴锡的领导下，回归祖国

- A. 政权分立与民族交融 B. 民族关系发展和社会变化
C. 繁荣与开放的时代 D. 统一多民族国家的巩固与发展

13. “鸦片战争之后，中国在外来军事的挑战下开始向近现代社会艰难转型。”据此推断正确的是

- A. 外来侵略使中华民族空前团结 B. 鸦片战争是中国近代史的开端
C. 鸦片战争促使清政府统治瓦解 D. 鸦片战争没有改变中国的社会性质

14. 某历史小组搜集了一组图片，他们研究的主题是



江南制造总局 轮船招商局 赴美留学幼童 京师同文馆

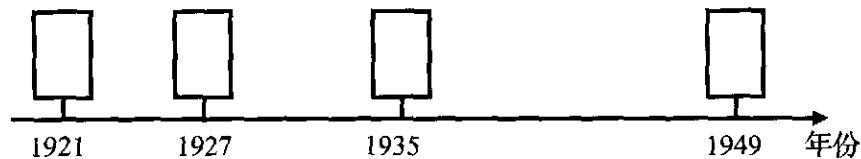
- A. 戊戌变法 B. 洋务运动 C. 辛亥革命 D. 新文化运动

15. 下表是民国时期中国民族工业发展变化统计表，中国民族工业出现这种变化的主要原因是

年份	拥有厂家	拥有资本	工人人数
1913	689家	33亿元	27万多
1920	1795家	50亿元	55万多

- A. 清政府鼓励民族工业的发展 B. 民族工业打败了列强在华的企业
C. 民族工业得到大量外国资本 D. 列强忙于战争，放松了对中国的经济侵略

16. 下图是“中国共产党革命历程年代标尺”，方框内所填信息由左向右依次是



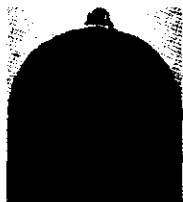
- ①生死攸关 ②当家作主 ③星星之火 ④开天辟地
A. ①③④② B. ②③①④ C. ④①③② D. ④③①②

17. 2020年武汉新冠肺炎疫情爆发，钟南山院士谈到：“武汉是能够过关的，武汉本来就是一个英雄的城市！”下列选项能证明这一观点的是

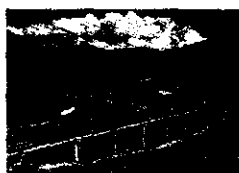
- A. 义和团运动 B. 武昌起义 C. 五四运动 D. 百团大战



18. “十四年抗战，艰苦卓绝。北起松花江，南到珠江两岸，四万万同胞同仇敌忾，用自己的血肉筑起了坚不可摧的长城。”该材料表明取得抗战胜利的重要因素是
- A. 国共合作抗战
B. 坚持持久抗战
C. 日本战略失误
D. 全民族团结抗战
19. 历史文物是研究历史的重要实物史料，下面一组图是一位老兵获得的勋章，据此可判断这位老兵经历过



- A. 北伐战争、抗日战争、抗美援朝战争
B. 护国战争、抗日战争、解放战争
C. 抗日战争、解放战争、抗美援朝战争
D. 北伐战争、抗日战争、解放战争
20. 1949年9月，在中国人民政治协商会议上，与会代表认为：“我们有一个共同的感觉，我们的工作将写在人类的历史上。”这里的“工作”是指
- A. 创建新中国
B. 实现祖国统一
C. 进行土地改革
D. 恢复国民经济
21. 基础设施建设与社会生产、人民生活密切相关，是社会赖以生存发展的一般物质条件。下列是我国交通业发展的时间轴，其中②处对应的时代背景是



- ① 1906年，京汉铁路开通
② 1957年，武汉长江大桥建成
③ 2006年，青藏铁路通车
④ 2018年，港珠澳大桥开通

- A. “一五”计划
B. 三大改造
C. 中共八大
D. 改革开放
22. 艰苦创业是中华民族的优秀品质，在新中国建设时期，涌现出了一批艰苦创业的时代英雄。下列人物与事迹搭配不正确的是
- A. 科技战线的先锋人物——邓稼先
B. 鞠躬尽瘁的人民公仆——焦裕禄
C. 石油战线的劳动模范——王进喜
D. 勇于改革的时代标兵——雷锋



29. 1932年罗斯福在获得总统提名时说：“我向你们保证，也向自己保证，为美国人民寻求一个新的政策。”对“新的政策”理解正确的是
- A. 在资本主义制度内部进行调整 B. 采取自由放任的政策
C. 解决资本主义的基本矛盾 D. 彻底消除经济危机
30. 以下材料反映的主题是

• 19世纪末20世纪初，妇女开始获得选举权
• 1979年联合国大会通过了《消除对妇女一切形式歧视公约》
• 1995年在北京召开第四届世界妇女大会
• 2020年1月22日，特里娜·萨克拉罗普卢成为希腊历史上首位女总统

- A. 现代社会生活的变化 B. 大众教育的发展
C. 妇女地位的提高 D. 人口的迅速增长

第二部分 材料分析题（共45分）

31. 文明共享·命运与共（12分）

材料一

公元前4世纪，亚历山大大帝建立了一个空前庞大的帝国。其东征给东方人民带来巨大灾难，也促进了东西方文化的大交汇，加强了东西之间的贸易往来。

——孙博《浅析亚历山大东征对东西方文化交流的影响》

丝绸之路最初是军事路、外交路……后发展成了当时世界上最繁忙的物流大通道。物质交流的同时，中国文化、印度佛文化、伊斯兰文化、基督文化也相互交集共生。

——穆涛《汉代的政治丰碑和国家隐痛》

- （1）依据材料一，概括亚历山大东征和丝绸之路的共同作用？（2分）

材料二

自新航路开辟后，世界成为一个整体，随着交通的便利、贸易的往来和人员的流动，世界联系更加紧密。科技革命改变了人类和世界，现代化带动了整体世界的形成和发展。在三次科技革命的推动下，世界各国的相互联系和依赖日益紧密，全球化日益成为人们关注的焦点。

——翟文忠、张存刚《科技革命与经济全球化进程》

- （2）依据材料二，说说世界的发展趋势以及促成这种趋势的重要事件。（2分）



材料三

法西斯国家的大肆侵略，激起世界各国人民的愤怒，全世界反法西斯国家开始逐渐走向联合。1942年元月，美、英、苏、中等26个国家的代表在华盛顿签署《联合国国家宣言》。签字国保证运用自己全部军事和经济资源，反对德、意、日轴心国及其附庸；保证相互合作，不单独同敌人缔结停战协定或和约。《宣言》的发表标志着世界反法西斯联盟的正式形成。

—— 吴于廑、齐世荣《世界史》

(3) 依据材料三并结合所学，举例说明世界各国面对法西斯侵略的做法。(2分)

材料四



图1: 防止且消除对于和平之威胁, 制止侵略行为或其他和平之破坏……



图2: 以非歧视性、开放、公平为原则, 促进全球贸易和经济发展……

(4) 当今，材料四中图1与图2两大组织成为支撑、协调世界政治和经济的两大支柱，请分别写出它们的名称并概括其作用。(4分)

材料五

2020年新冠肺炎疫情开始在全球蔓延，下面是一组相关信息。

中国爆发疫情后，不少国家纷纷伸出援手。俄罗斯派出防疫专家同中国专家合作研制疫苗。英国首批医疗物资于1月31号送到中国。

韩国和日本的疫情爆发后，中国向日、韩提供抗疫物资。在国务委员兼外长王毅与日韩外长通电话中，“休戚与共”“同舟共济”“命运共同体”是其中最耀眼的关键词。

今年3月7日消息，人民日报根据公开资料整理了国外援助中国抗疫的物资清单，这个清单中可以看到，总共有71个国家，9个国际组织在中国疫情期间，为中国伸出援手。

世卫组织官员称：“中国医疗专家组前往伊朗，亲临现场与其他国家分享经验，这种直接的交流是我们最希望看到的。”世卫组织卫生紧急项目技术负责人玛丽亚·范凯尔克霍弗也称赞中国与各国分享抗疫案例、医疗管理、医院等方面的经验，并鼓励所有国家这么做。

(5) 依据材料五，结合所见所闻，说说面对疫情各国的做法给你带来哪些感受或启示？(2分)





32. 从货币发展看时代变迁。(10分)

材料一

货币起源于物物交换。

	<p>图1</p> <p>很久很久以前, 还没有钱的概念, 村民二狗子是养鸡能手, 三胖子是铁锤潮人, 他们都眼馋对方的东西, 于是拿着手中多余的物品互相换取。</p>
	<p>图2</p> <p>不过有时候也没有那么顺利……三胖子今天不想吃鸡, 要吃肉夹馍。</p>
	<p>图3</p> <p>二狗子想, 只要有肉夹馍就行, 于是他跑去拿鸡换了别人手中多余的苹果, 苹果再去换别人多余的袜子, 袜子换来了肉夹馍……</p>
	<p>图4</p> <p>二狗子经过一番周折, 换来了三胖子想要的肉夹馍。这就叫物物交换。</p>

——陈磊《半小时漫画经济学》

(1) 依据材料一中的一组漫画, 说出原始社会末期出现这种物物交换现象的原因。

(2分)

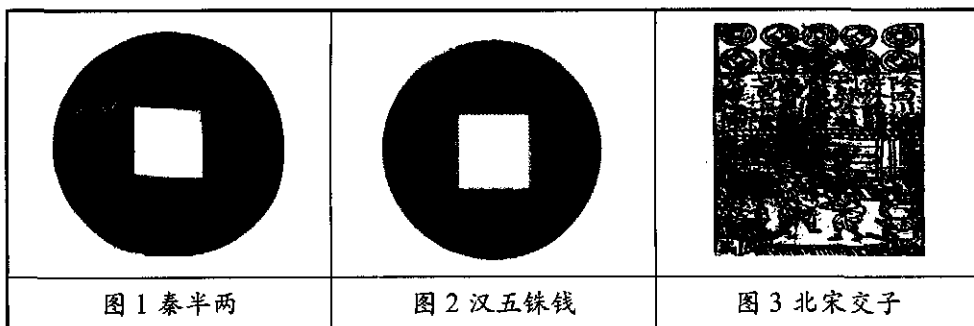
材料二

货币是商品交换的产物。在原始社会末期最早出现的货币是实物货币。众所周知，流通较广的古代实物货币为“贝”。因为要充当实物货币，牛、羊、猪等牲畜不能分割，五谷会腐烂，珠玉太少，刀铲笨重，故最后集中到海贝这一实物货币。海贝可作颈饰，质地坚固，有使用价值，便于携带与计数，因此在长期商品交换中被选为主要货币。在考古发掘中，夏代、商代遗址出土过大量天然贝，贝作为实物货币一直沿用到春秋时期。后来才有了人工贝、金属贝。

——姚朔民《内蒙古金融研究之钱币文集》

(2) 依据材料二，概括贝壳成为早期货币的优势。(2分)

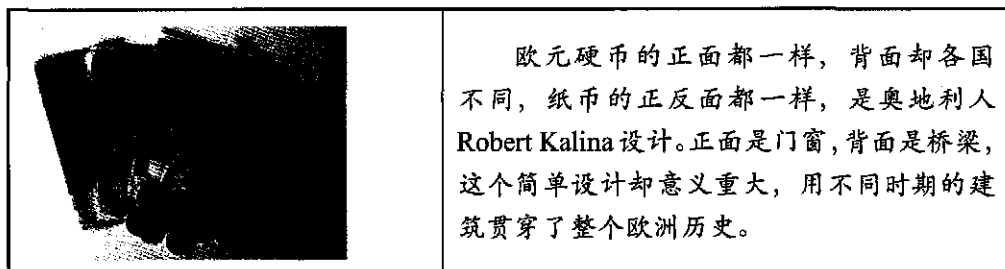
材料三



(3) 从材料三任选一张图片(示例不可选)，并结合所学，说出该货币出现的历史背景。(2分)

示例：图1秦始皇统一全国后，统一各地货币为圆形方孔钱。

材料四



(4) 观察材料四中的图片，结合文字介绍，试着解读欧元上的图案含义。(2分)



材料五



随着电子网络的产生与发展，又进一步出现了网络货币，它也是一种电子货币。网络货币是指存在于互联网中可以直接在网络上使用的货币。人们在互联网中购买商品时，可以先向发行机构购买网络货币，再用网络货币购买商品。严格来说，电子货币本身并不是一种新的货币，而只是传统货币电子化的存在形式。在电子货币的使用过程中，所有支付过程都是电子化的，其效率要远远高于传统的交易和支付系统。


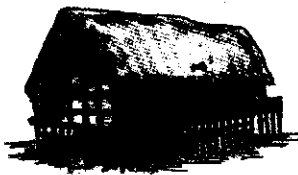
——《马克思主义政治经济学概论》

(5) 依据材料五并结合所学及生活体验，谈谈电子货币出现的背景和带给你哪些便利。(2分)

33. 人与自然和谐共生。(12分)

材料一

原始居民生活

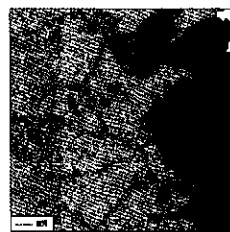
	半坡居民	河姆渡居民
距今时间	约 6000 年	约 7000 年
生活地点	陕西西安半坡村(黄河流域)	浙江余姚河姆渡(长江流域)
生产状况	主要种植 ①；饲养猪和狗等家畜；捕猎、捕鱼、采集野果	种植人工栽培 ②；已使用磨制石器，农业工具以骨耜最为典型，家畜以猪、狗和水牛为主
居住房屋	 半地穴式圆形房屋复原图	 干栏式建筑复原图

(1) 将①②填写完整，试分析半坡居民和河姆渡居民在生产和生活方面存在差异的原因。(4分)



材料二

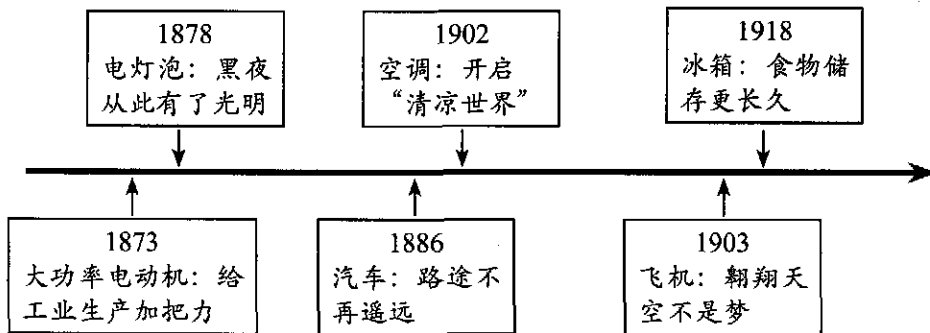
中国古代著名的水利工程

			
<p>都江堰，位于四川省都江堰市，由渠首和灌溉网两大系统工程构成，使水旱灾害严重的成都平原成为“天府之国”。</p>	<p>灵渠，位于广西，秦朝时，为解决粮草运输问题开凿的运河，沟通了湘江和漓江，灵渠凿成，秦始皇迅速统一了岭南。</p>	<p>隋唐大运河，以洛阳为中心，纵贯南北，成为连接富庶经济地区与国都的纽带，是中国古代南北交通的大动脉。</p>	<p>元朝大运河，缩短了从北京到杭州的航线，解决了南粮北调的运输问题，粮食从南方直达北京。</p>

(2) 依据材料二并结合所学，说说我国古代大型水利工程的作用有哪些？（2分）

材料三

19世纪70年代开始的这场革命，使我们已经习惯了借助电灯照明，使用电话与人交流，……遥望天空，银白色的飞机在空中翱翔。



(3) 依据材料三并结合所学，说出这场“革命”指的是什么？给人类的生产和生活带来了怎样的影响？（3分）



材料四

随着科技的发展，环境问题日益严峻，人类不断寻找与自然和谐相处的发展模式。

各国环境保护法一览表

时间	国别	名称
1913	英国	《煤烟防治法》
1973	美国	《濒危物种法》
1990	英国	《清洁空气法》
1991	瑞士	《水保护法》
2004	中国	《中华人民共和国野生动物保护法》
2007	日本	《海洋基本法》

世界环保史上的三次里程碑会议

会议名称	概况
斯德哥尔摩会议	1972年由联合国组织召开，人类史上首次研讨保护环境的问题，提出“只有一个地球”的口号，在各国共同努力下，签署了《人类环境宣言》。
里约热内卢会议	1992年联合国环境与发展大会，讨论的核心问题是“全球变暖”、“臭氧层破坏”、“酸雨沉降”三大全球性环境问题，各国签订了《里约环境发展宣言》等重要文件。
哥本哈根世界气候大会	2009年由联合国召开，192个国家的环境部长和官员参加了会议，商讨各国二氧化碳排放量问题，就未来应对气候变化的全球性行动签署《哥本哈根协议》。

- (4) 依据材料四，概括面对日益严峻的环境问题，各国是如何应对的？结合生活实际，谈谈我们应该如何践行人与自然和谐共生？（3分）



34. 京张线的百年变迁，映射着中国百年发展。某历史社团开展了京张铁路的考察活动。

(11分)

【收集资料】

历史社团的同学做了关于京张铁路的资料卡：

名称：京张铁路 总工程师：詹天佑
背景：_____、_____
修建时间：1905—1909年
概况：它连接北京丰台区，经八达岭、居庸关、宣化等地至河北张家口，全长约200公里。在修建时，詹天佑有多项创举，例如著名的青龙桥车站“人”字形铁路轨道。
意义：打破了英国和沙俄企图夺取该铁路建筑权的迷梦，是中国首条不使用外国资金及人员，由中国人自行设计、施工、投入营运的铁路。

(1) 请将下列选项的序号填进资料卡的相应位置。(2分)

- ① 中日甲午战败后掀起瓜分中国的狂潮
- ② 《辛丑条约》签订后中国完全沦为半殖民地半封建社会
- ③ 辛亥革命推翻清王朝的统治
- ④ 五四运动后中国工人阶级登上历史舞台

【举办展览】

社团同学将收集到的老照片进行整理，并举办题为“百年京张·见证辉煌”的展览。

 <p>图1 1912年孙中山视察京张铁路。</p>	 <p>图2 1945年8月23日，八路军收复张家口火车站。</p>	 <p>图3 2008年，北京京郊S2线列车正行驶在青龙桥老站京张铁路原线上。</p>
---	---	---

(2) 请选择一张照片，说明京张铁路如何见证中国百年发展。(示例不可选)(2分)

示例：图3：2008年，服务奥运的S2线的开通，京张铁路见证中国第一次举办奥运会。



【感受变化】

百年铁路有了新变化,2019年12月30日,京张高速铁路(京张高铁)正式开通运营。

在京张铁路修筑之前,中国的铁路一般都由外国人员协作筑成,中国人还没有单独筑路的经验。俄、英两国均想“帮助”中国修建京张铁路,借此获得铁路的控制权。在这样的压力下,詹天佑率铁路工人克服困难,历时四年,最终建成通车。

京张高铁是中国第一条采用自主研发的北斗卫星导航系统、设计速度350千米/小时的智能化高速铁路。如今,中国在铁路方面的专利技术享誉世界,世界上83%有铁路的国家都曾用过中国的产品。詹天佑曾经求学的美国斯普林菲尔德市,也建成了中国的高铁研发中心,中国正与世界分享高铁经验。

(3)请结合材料及所学,说说从京张铁路到京张高铁,发生了怎样的变化?(2分)

【实地探访】

历史社团的同学来到了京张高铁车站之一的八达岭长城站,它是京张高铁唯一的地下站,所以也被称为长城脚下的高铁站。

设计理念:“尊重自然、形隐于山”,形成人文建筑与自然风貌的融合。

选址建设:基于对八达岭长城的保护,选择将车站埋置于地下。在建设过程中,充分融入中国文化元素:采用“中”字车站线路型式、“国”字救援疏散方式、“人”字形辅助坑道设置、“品”字形开挖方法等。

技术创新:为了保护珍贵文化遗产——长城和中国近代工业遗迹的代表之一青龙桥火车站,挖掘时采用精准微损伤控制爆破技术等多种世界先进信息技术。

(4)请根据材料概括八达岭长城站从设计选址到施工建成有哪些特色?(3分)

【学习精神】

人物一:“中国地大物博,而于一路之工,必须借重外人,引以为耻!”

——京张铁路总设计师詹天佑

人物二:“要把工作做好,保证行车安全,然后再把我们这个百年老站保护好,把历史的故事讲好并传承下去。”

——69年守护在青龙桥站的杨宝华、杨存信父子

人物三:“只要能保证工程进度,零下二十五度的天气也不怕,干着干着就热乎了,这已经是我们的家常便饭了。”

——京张高铁普通建设者

(5)请结合材料,谈谈你能从一代又一代中国铁路人身上学习到怎样的精神?(2分)

