

北京市大峪中学 2024-2025 学年度第一学期开学检测

高三地理

本试卷分第一部分（选择题）和第二部分（非选择题）两部分，共 11 页，满分 100 分，考试时间 90 分钟。答卷前，考生务必将自己的姓名、教育 ID 号涂写在答题卡上，第一部分用 2B 铅笔把答题卡上对应题目的答案标号涂黑，如需改动，用橡皮擦干净后，再涂其他答案标号，不能作答在试卷上。

请在答题卡上作答，考试结束后，将答题卡交监考老师收回。

第一部分（选择题共 45 分）

本部分共 15 题，每题 3 分，共 45 分。在每题列出的四个选项中，选出最符合题目要求的一项。
2023 年 7 月 12 日，中国北极科学考察队乘坐“雪龙 2”号考察船从上海出发，开始了第十三次科学考察。途经东经、日本海、白令海等海域一路北上，于 9 月 5 日 13 时 55 分（北京时间）第一次成功抵达北极点。此，回答 1、2 题。

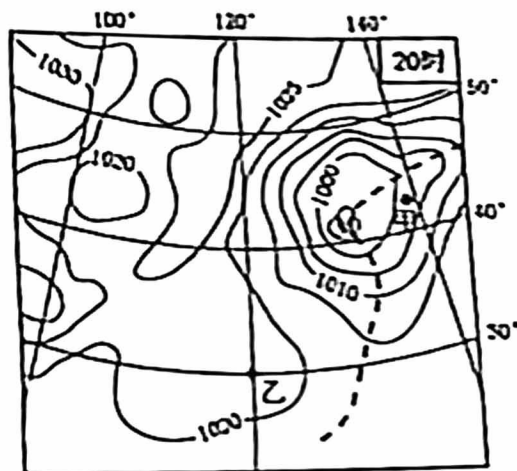
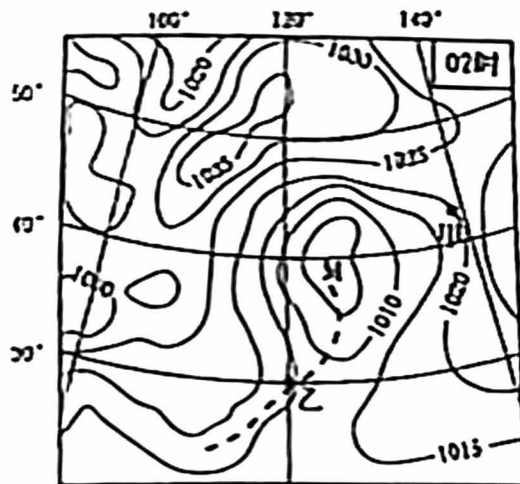
1. 第十三次北冰洋科学考察中，“雪龙 2”号（）

- A. 穿越直布罗陀海峡后，进入西风带
- B. 进入北极圈后，受洋流影响航行速度较慢
- C. 跨越东、西半球，行程大约 40000 千米
- D. 经过热带、温带和寒带，海水表层温差大

2.“雪龙 2”号抵达北极点时（）

- A. 地球公转速度达全年最大值
- B. 白令海峡（170°W）太阳升起
- C. 北半球正午太阳高度为全年最小
- D. 我国北方地区临近白露节气

如图为 2023 年 11 月 6 日 02 时和 20 时天气图。读图，回答 3、4 题。



3. 天气系统 M（）

- A. 向东北移动且势力减弱
- B. 气流呈逆时针方向辐合上升
- C. 给甲地带来连续性降水
- D. 使甲地从东北风转为西北风

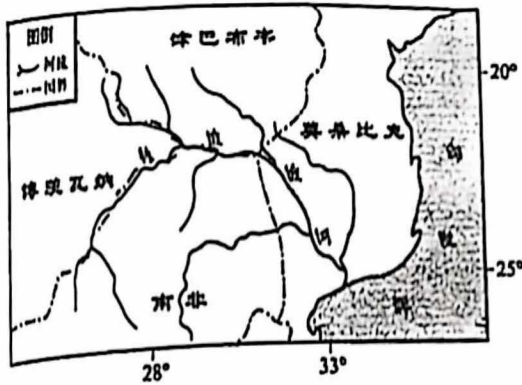
4. 11 月 6 日 02 时到 20 时，图中乙地（）

- A. 台风登陆，出海渔船回港
- B. 风和日丽，适宜户外运动



C.暴雪预警, 加固蔬菜大棚 D. 冷锋过境, 适当添加衣物

农业是中国与“一带一路”共建国家合作的一个重要领域。在中国的援助下, 非洲林波波河下游已开垦 4.5 万亩良田种植水稻。如图为林波波河水系示意图。读图, 回答 5、6 题。



5. 林波波河 ()

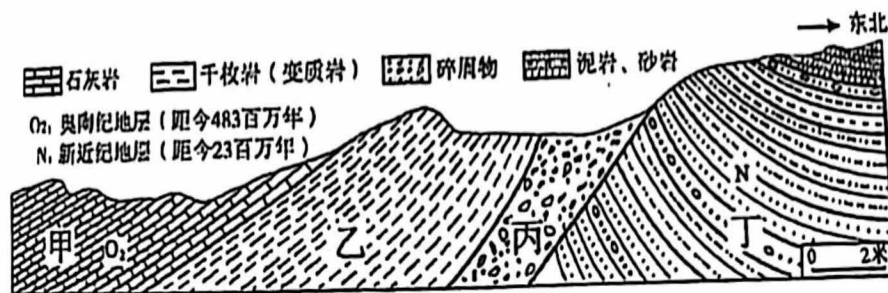
- A. 以降水补给为主, 流量季节变化大
- B. 参与海陆间水循环, 塑造峡湾地貌
- C. 结冰期较长, 内河航运的价值较低
- D. 流域内的国家植树造林, 改善水质

6. 中国援助林波波河下游的水稻种植项目有利于该区域 ()

- ① 提高粮食供给量, 缓解粮食短缺问题
- ② 促进土地资源的开发, 增加耕地面积
- ③ 提升农业现代化水平, 扩大粮食出口
- ④ 推广优质的品种, 提高单位面积产量

A. ①②③ B. ①②④ C. ②③④ D. ①③④

如图为祁连山东段某地地质剖面图。读图, 回答 7、8 题。



7. 图中断层位于 ()

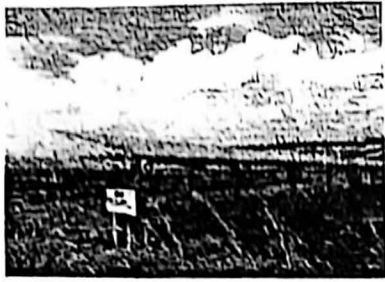
A. 甲处 B. 乙处 C. 丙处 D. 丁处

8. 图中 ()

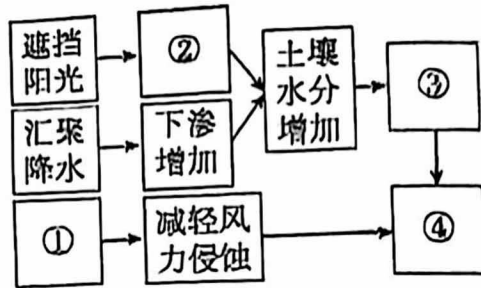
- A. 甲处地层形成早于丁处
- B. 东北侧为背斜形成的山地
- C. 乙处地层容易发现化石
- D. 地表形态受内力作用形成

如图 (a) 为西北地区某荒漠光伏基地景观图, 如图 (b) 为光伏板对植被、土壤影响示意图。读图, 回答 9、10 题。





(a)



(b)

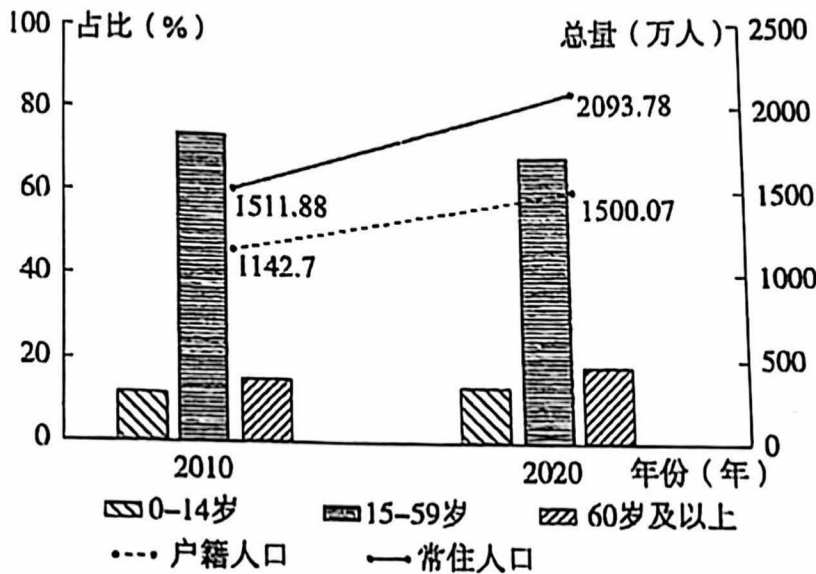
9.该地 ()

- A.蒸发旺盛, 植被垂直结构复杂
- B.风力大, 植物板状根系发达
- C.气温低, 植物叶片为针状小叶
- D.降水量少, 以荒漠植被为主

10.图中 ()

- A.①为植被覆盖率减少
- B.②为地表蒸发加剧
- C.③为盐碱化程度提高
- D.④为土壤肥力增加

人口高质量发展是指人口总量充裕、整体素质不断提高、结构优化、长期均衡发展以及人口与经济社会高质量发展相适应的人口发展。如图为成都市2010年和2020年人口年龄结构和人口总量统计数据, 读图回答11~13题。



(注: 常住人口包括常住本地户籍人口和居住半年以上的非户籍人口)

11.表中数据表明, 成都市 ()

- A.户籍人口超过 2000 万
- B.常住人口比户籍人口增速慢
- C.0-14 岁人口数量增加
- D.15-59 岁人口比重显著增加

12.十年来, 成都市常住人口增加的主要原因是 ()

- A.冬暖夏凉, 气候较为舒适
- B.旅游资源丰富, 吸引游客
- C.政策支持, 经济发展迅速
- D.历史悠久, 饮食文化独特

13.实现成都市人口高质量发展的措施是 ()

- A.发展养老服务产业, 应对人口老龄化问题

第二部分（非选择题共 55 分）

本部分共 5 题，共 55 分。请在答题纸上作答

16.（共 13 分）

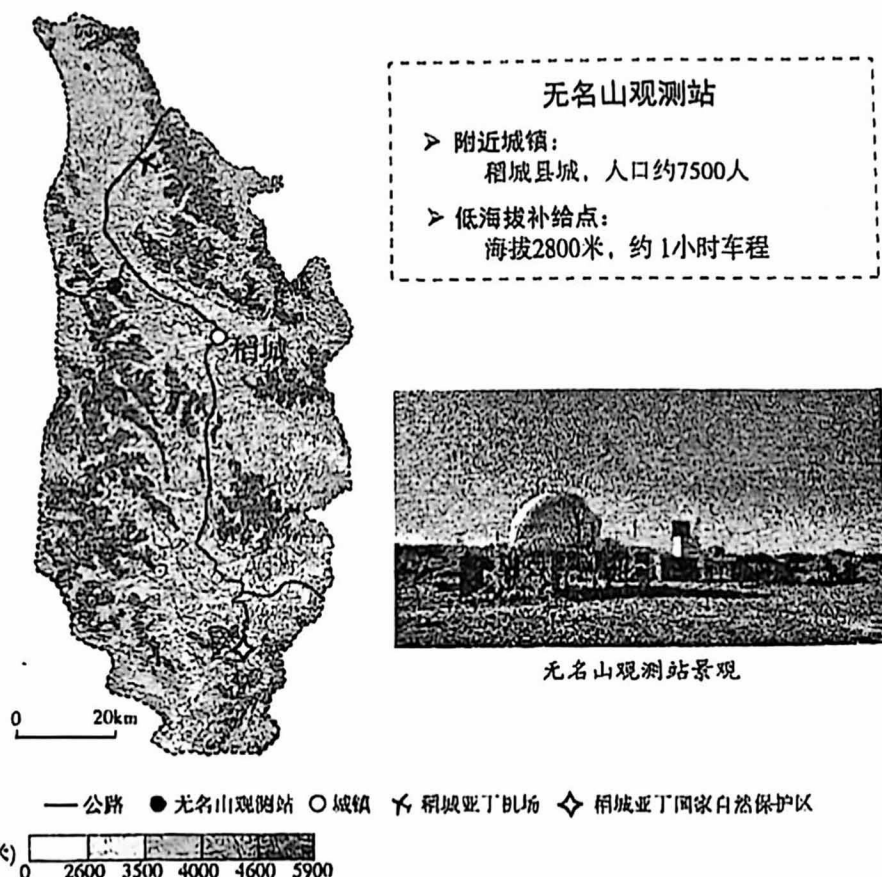
某校中学生赴四川省西部稻城县进行野外研学。如图为稻城县及其周边地图。读图，回答下列问题。
任务一了解稻城天文观测基地选址的过程

出发前，同学们查阅资料了解到，科学家通过长期实地科考，收集了大量数据，并运用地理信息系统进行了多学科的综合分析，选择在稻城建设天文观测基地。由于优越的天文观测条件，目前稻城县成为高海拔宇宙观测站等“大国重器”的“扎堆”之处。

（1）说出地理信息系统协助天文观测基地选址的优势。（2 分）

任务二探究太阳望远镜选址稻城无名山的原因

同学们实地探访了解到，世界最大的轴对称太阳望远镜将落户稻城无名山。



（2）说明世界最大轴对称太阳望远镜选址稻城无名山的主要原因。（4 分）

任务三探讨设立稻城亚丁国家自然保护区的意义

亚丁国家自然保护区主要由雪山、冰川、草甸、森林、湖泊组成，是中国保存最完整的自然生态系统之一。同学们在这里进行生态景观和地貌研学，并拍照留存了俄城措湖等多种冰川地貌照片。



图 8 图 9

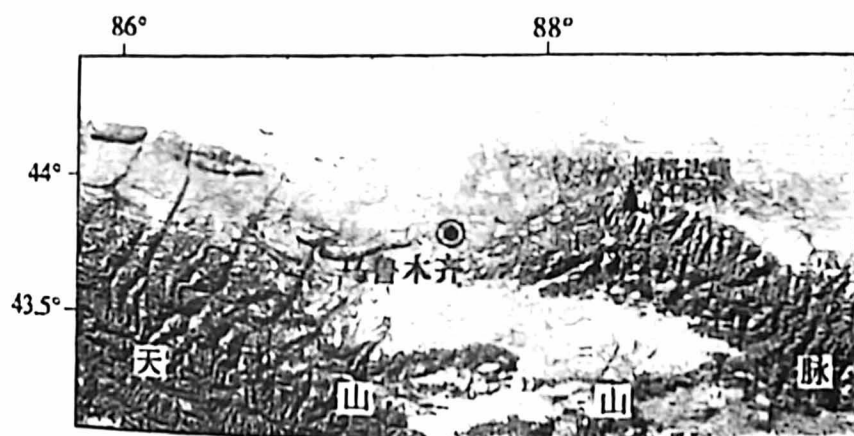
(3) 描述图 8 中主要冰川地貌垂直分布特征，简述图 9 中湖泊形成过程。(4 分)



(4) 说出设立亚丁国家自然保护区的意义。(3 分)

17. (共 13 分)

乌鲁木齐市位于天山北坡和准噶尔盆地南缘之间，大雾多发。如图为乌鲁木齐市位置示意图。读图，回答下列问题。



近地面静稳空气中水汽凝结并悬浮易形成雾，水平能见度不足 500 米的雾为大雾。表 1 为乌鲁木齐市月平均大雾日统计表。

表 1

月份	1	2	3	4	5	6	7	8	9	10	11	12
平均大雾日(天)	11	14	8	5	6	0	0	0	0	5	18	15

(1) 读表 1，绘制统计图，说出乌鲁木齐市平均大雾日数的特征。(6分)

2022 年 11 月 17 日的大雪过后，乌鲁木齐市地面形成了稳定积雪。11 月 20 日该市白天天气晴好，傍晚出现大雾。

(2) 分析乌鲁木齐市 11 月 20 日傍晚出现大雾的原因。(4分)

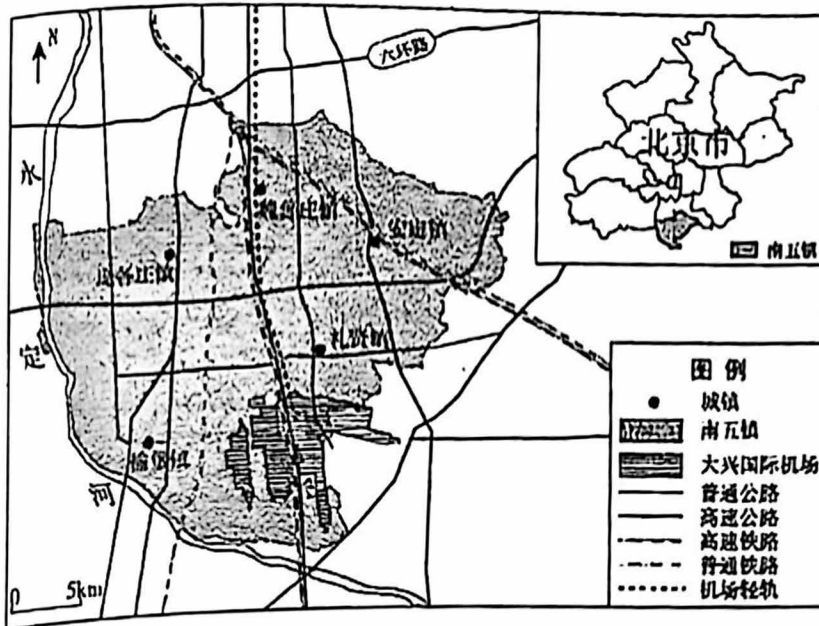


近几年，大雾已成为影响乌鲁木齐市发展的气象灾害之一。

(3) 为保障公众的健康和安全，简述乌鲁木齐市应对大雾灾害可采取的主要措施。(3分)

18. (10分)

大兴区位于北京市南部，自2014年北京大兴国际机场建设以来，机场周边的庞各庄镇、魏善庄镇、安定镇、礼贤镇、榆垓镇等5个镇（以下简称南五镇）迎来快速发展的机遇。如图为南五镇范围及大兴国际机场交通网示意图。读图，回答下列问题。



南五镇位于北京市的平原区，是传统农业区之一。多年来培育了多种蔬菜和西瓜、梨等优质农产品，是北京市城区的“菜篮子”基地之一。

(1) 分析大兴南五镇成为北京市城区“菜篮子”的原因。(4分)

老赵是生活在大兴区榆垓镇的居民。1990年他靠经营梨园为生，2000年进入了当地新建的食品加工厂，成为了一名工人。2014年，随着大兴国际机场的建立，老赵的梨园和宅基地被划入了机场区的建设范围，在政府的安置下，老赵搬进了新建的小区，并接受了专业技能培训，通过招聘进入机场成为了一名配餐员。

(2) 概述老赵的经历对应的土地利用方式变化。(2分)

(3) 说明大兴国际机场建设对南五镇发展的有利影响。(4分)

19. (12分)

巴巴多斯是位于东加勒比海的岛国，面积约431平方千米，珊瑚石灰岩广布，岛上的雨水经过滤后成为地下水，水质纯净，地表水缺乏。图12为巴巴多斯示意图，图13为布里奇敦降水量柱状图。读图，回答下列问题。

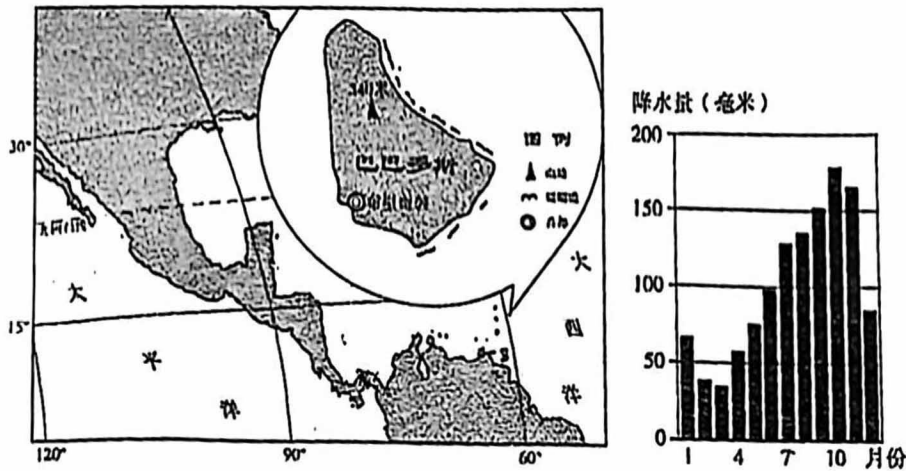


图12 图13

(1) 描述布里奇敦的降水特征，并说明巴巴多斯地表水缺乏的原因。(5分)

巴巴多斯的甘蔗种植业始于1645年，目前甘蔗的种植面积占全国耕地面积的90%，制糖工业是国民经济的主要支柱。朗姆酒是用甘蔗汁或甘蔗制糖后的副产品糖蜜发酵后，经过蒸馏分离工艺而制成的蒸馏酒。巴巴多斯是优质朗姆酒生产国，也是朗姆酒的故乡。

(2) 概述巴巴多斯生产高品质朗姆酒的条件。(4分)

巴巴多斯收入水平较高，人均资源消耗较大，但油气资源并不丰富。

(3) 结合地理特征，提出巴巴多斯应对能源问题的措施。(3分)

20. (7分)

下图 I 为我国华北某区域等高线地形图。读图, 回答下列问题。

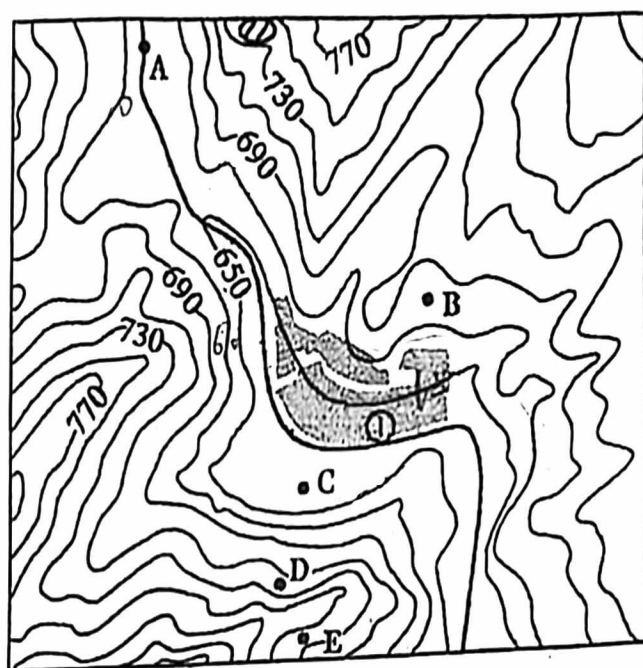


图 I



图 II

某游客从游客服务中心出发, 沿公路步行至 A 处观看山腰处的溶洞。

(1) 说出该游客行进的方向, 估算其步行距离及 A 地到溶洞之间的相对高度。3 分



图 II 为游客拍摄的村落照片。村落前面被一道弓形墙围绕, 中部被一条弧形大墙分为上下两部分, 放眼望去, 呈现独特的元宝形态。

(2) 推测游客的拍摄地点位于图 I 中 B、C、D、E 中的哪一处, 并说明判断的理由。4 分