



地理试卷

2024 年 7 月

考 生 须 知	1. 本试卷分为两部分,共 10 页。总分为 100 分,考试时间为 90 分钟。 2. 试题答案一律填涂在答题卡上,在试卷上作答无效。 3. 在答题卡上,选择题用 2B 铅笔作答,其他试题用黑色字迹签字笔作答。 4. 考试结束后,请将答题卡交回。
----------------------------	---

第一部分 (选择题共 60 分)

本部分共 30 小题,每小题 2 分,共 60 分。在每小题列出的四个选项中,选出最符合题目要求的一项。

2024 年 5 月 28 日 18 时 58 分,神舟十八号乘组航天员叶光富、李聪、李广苏,以超凡的勇气和精湛的技术,圆满完成了长达 8.5 小时的出舱活动,刷新了中国航天员单次出舱活动时间的记录,彰显了我国舱外航天服设计与制造的高超水平。据此完成 1~2 题。

- 神舟十八号载人飞船所在的天体系统,级别最高的是
 A. 地月系 B. 太阳系 C. 银河系 D. 可观测宇宙
- 为保障安全,舱外航天服应具备的功能有
 ①供给氧气 ②调节温度 ③防止失重 ④调节压力
 A. ①②③ B. ①②④ C. ①③④ D. ②③④

2024 年 4 月,通州区某中学地理兴趣小组前往门头沟区军庄镇灰峪村进行地理野外考察。图 1 为某同学在该村山上挖到的距今约 3 亿年左右的脉羊齿植物化石。表 1 为地质年代表(部分)。据此完成 3~4 题。

表 1

宙	代	纪	距今时间(亿年)	动物发展阶段	植物发展阶段	
显生宙	新生代	第四纪	0.026	人类	被子植物	
		新近纪	0.23	哺乳动物		
		古近纪	0.66			
	中生代	白垩纪	1.45	爬行动物	裸子植物	
		侏罗纪	2.01			
		三叠纪	2.52			
		二叠纪	2.99			
	古生代	晚古生代	石炭纪	3.59	两栖动物	蕨类植物
			泥盆纪	4.19	鱼类	
早古生代		志留纪	4.44			
		奥陶纪	4.85	海洋无脊椎动物		藻类
		寒武纪	5.41			

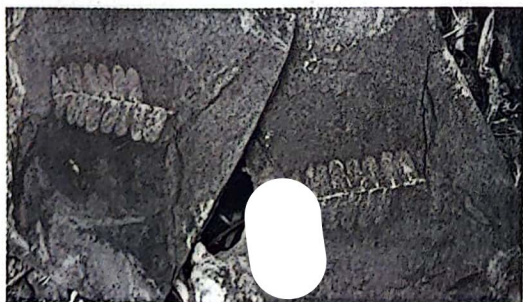


图 1

- 脉羊齿生存的地质年代主要是
 A. 寒武纪和奥陶纪 B. 中生代
 C. 石炭纪和二叠纪 D. 新生代
- 该地质年代的主要特征是
 A. 气候极度干旱 B. 爬行动物盛行
 C. 重要的成煤期 D. 蓝细菌大爆发

2024年5月29日,冰岛海边村镇格林达维克附近再次出现火山喷发(如图2),这是该地区自2023年12月以来的第五次火山喷发。据此完成5~7题。



5. 冰岛多火山的原因是

- A. 全球气候变暖
- B. 地形复杂多样
- C. 位于板块内部
- D. 地处板块交界



图2

6. 此次火山喷发物质来自于

- A. 地壳
- B. 上地幔
- C. 下地幔
- D. 地核

7. 此次火山喷发

- A. 导致冰岛气温升高
- B. 使冰岛形成肥沃的黑土
- C. 可利用地理信息系统评估灾情
- D. 可利用全球卫星导航系统测定灾情范围

滑翔伞运动集旅游、娱乐和运动为一体,是一项日益火爆的旅游活动项目。滑翔伞在山区开阔地起飞并借助自然上升气流达到滑翔与滞空目的,图3示意滑翔伞运动的部分自然动力原理,图4为某大型滑翔伞训练基地(30°N,120°E)周边地形图。据此完成8~10题。

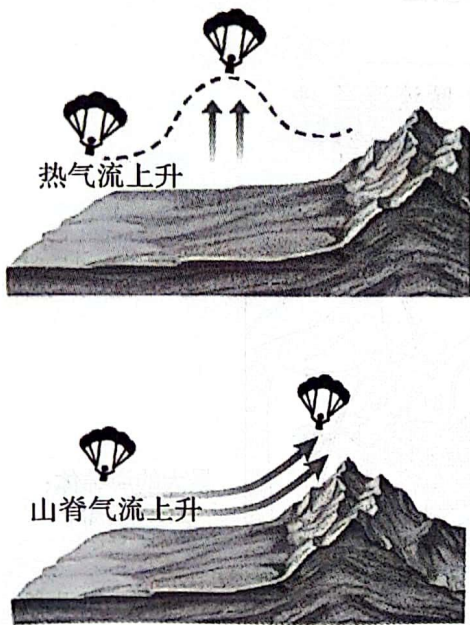


图3

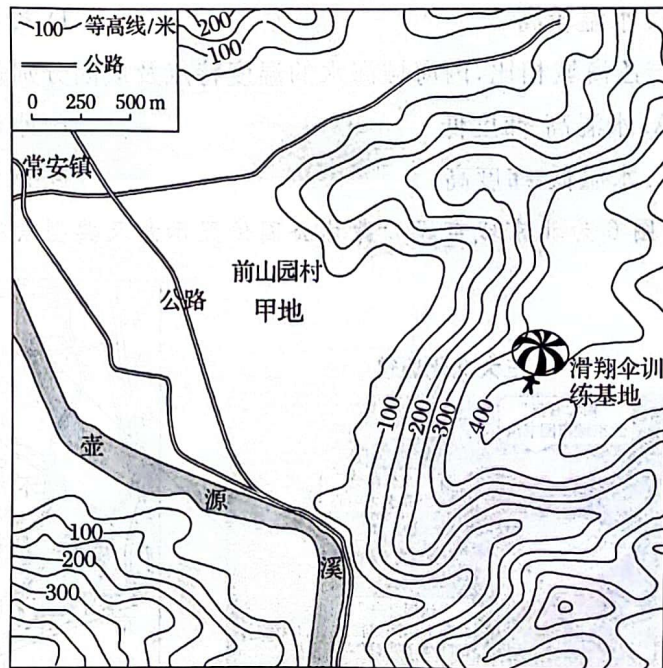


图4

8. 滑翔伞运动利用的地理原理为

- A. 大气的削弱作用
- B. 大气的保温作用
- C. 大气的温室效应
- D. 大气的热力环流

9. 在甲地驾滑翔伞滑翔和滞空

- A. 主要借助热气流上升
- B. 主要借助山脊气流上升
- C. 夜晚气流上升更强烈
- D. 气流不受人类活动影响

10. 图4所示区域

- A. 地形以高原、山地为主
- B. 土壤主要为贫瘠的荒漠土
- C. 植被以常绿阔叶林为主
- D. 河流主要参与陆地内循环



图5为世界局部海域表层海水盐度分布图。据此完成11~13题。

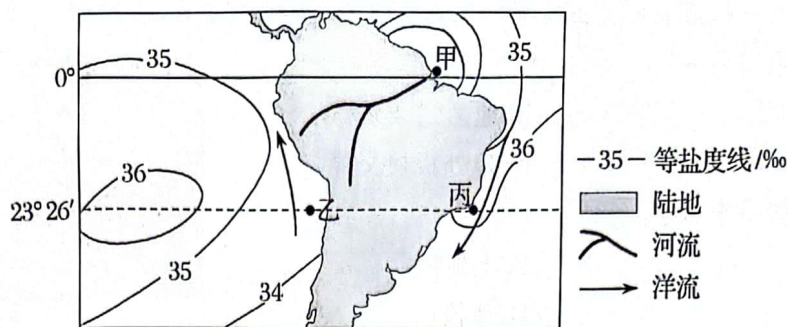


图5

11. 与同纬度海域相比,甲海域盐度较低,其影响因素主要是

- A. 入海径流
- B. 气候
- C. 陆地轮廓
- D. 洋流

12. 乙海域附近渔业资源丰富,其成因是

- A. 暖流流经
- B. 寒暖流交汇
- C. 水温较高
- D. 冷海水上泛

13. 与乙海域相比,丙海域海水的温度特点及成因分别是

- A. 水温高 纬度低
- B. 水温高 暖流流经
- C. 水温低 纬度高
- D. 水温低 寒流流经

图6为北京城市绿心森林公园位置示意及典型景观图。据此完成14~15题。

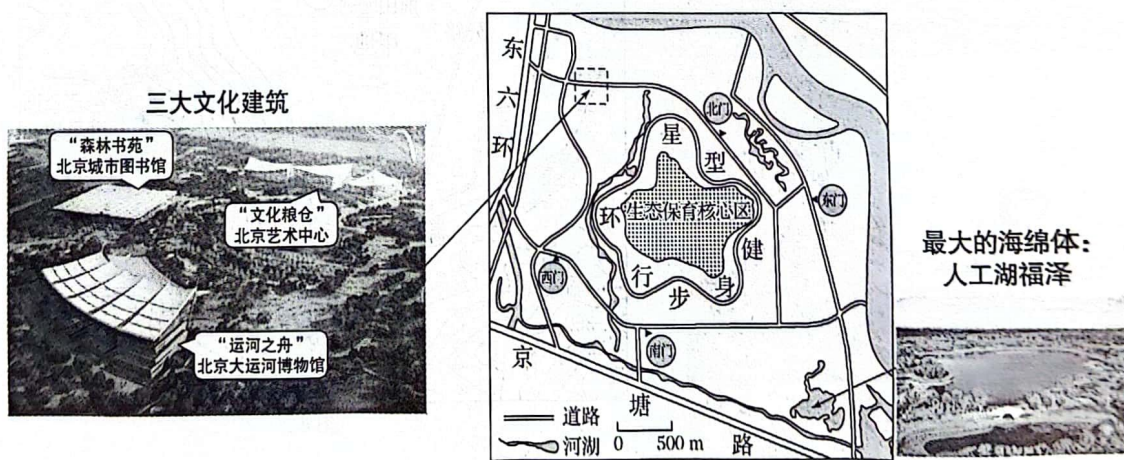


图6

14. 图中福泽的主要功能是

- A. 净化雨水
- B. 减少地下径流
- C. 调蓄洪水
- D. 增加植物蒸腾

15. 三大文化建筑对于合理利用城乡空间的意义有

- ①保留河湖绿地,改善生态环境
 - ②传承和发扬中华优秀传统文化
 - ③促进工业发展,加快产业升级
 - ④完善基础设施,为生活提供便利
- A. ①② B. ①③ C. ②④ D. ③④

表 2 为 2013 年和 2023 年北京市不同年龄段人口数量及占比统计表。据此完成 16~17 题。

表 2

		0—14 岁	15—59 岁	60 岁及以上	65 岁及以上
2013 年	数量(万人)	200.1	1621.8	292.9	194.5
	占比(%)	9.5	76.6	13.9	9.2
2023 年	数量(万人)	262.5	1428.5	494.8	346.9
	占比(%)	12.0	65.4	22.6	15.9

16. 数据表明,北京

- A. 0—14 岁人口数量减少
B. 15—59 岁人口比重上升
C. 迁入大量劳动年龄人口
D. 人口老龄化现象较突出

17. 北京市 65 岁及以上人口比重变化对本市的影响有

- ① 社会保障压力增大
② 社会需求发生变化
③ 就业压力逐渐减小
④ 人口合理容量提高

- A. ①②
B. ①③
C. ②④
D. ③④

希腊萨索斯岛形成古镇—新镇的“双子镇”模式。古镇的传统建筑大多坐北朝南,依山而建,排列紧密,建筑材料为天然石材和木材,新镇多为现代建筑。图 7 为萨索斯岛古镇与新镇分布示意图,图 8 为萨索斯岛古镇传统建筑景观图。据此完成 18~19 题。

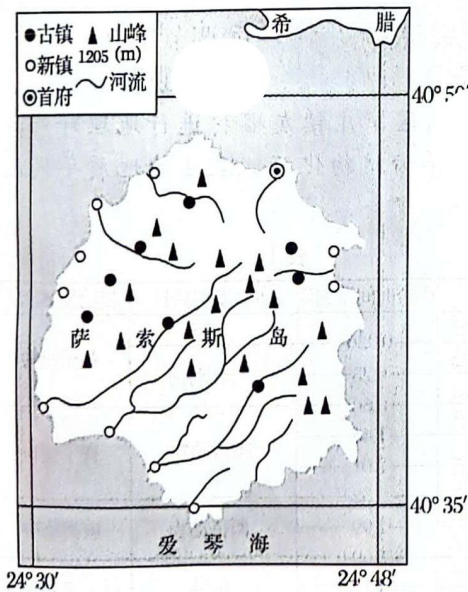


图 7

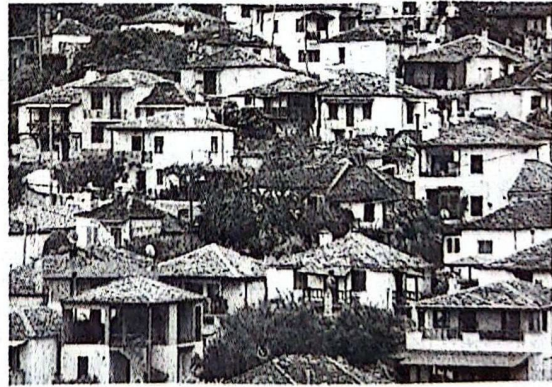


图 8

18. 该岛新镇的空间分布特征是

- A. 南多北少
B. 东多西少
C. 多位于河流中上游
D. 多位于沿海

19. 该岛古镇传统建筑特点与当地自然环境的关系是

- A. 坐北朝南,节约土地
B. 依山而建,利于采光
C. 排列紧密,通风散热
D. 石木建筑,就地取材



“低空经济”作为新兴产业,以各种航空器的低空飞行活动为牵引,辐射带动相关产业发展。2024年4月,上海某航空科技公司正式向国外一家先进的空中交通运营商交付了其自主研发首架航空器。据此完成20~21题。

20. 上海发展低空经济的有利区位条件有
 ①气候温和湿润 ②河流湖泊众多 ③科技力量雄厚 ④消费市场广阔
 A. ①② B. ①④ C. ②③ D. ③④
21. 低空经济带动的产业部门主要是
 A. 应急救援产业 B. 温室大棚农业 C. 装备制造业 D. 长途运输业

2012年,我国某茶饮使用真原茶、真牛乳首创芝士茶推动行业原料升级,成为新茶饮的开创者。目前,该茶饮门店总量超过3000家,覆盖城市近300个,其中深圳、上海、北京和广州是门店数量居前四位的城市。读图9,完成22~25题。

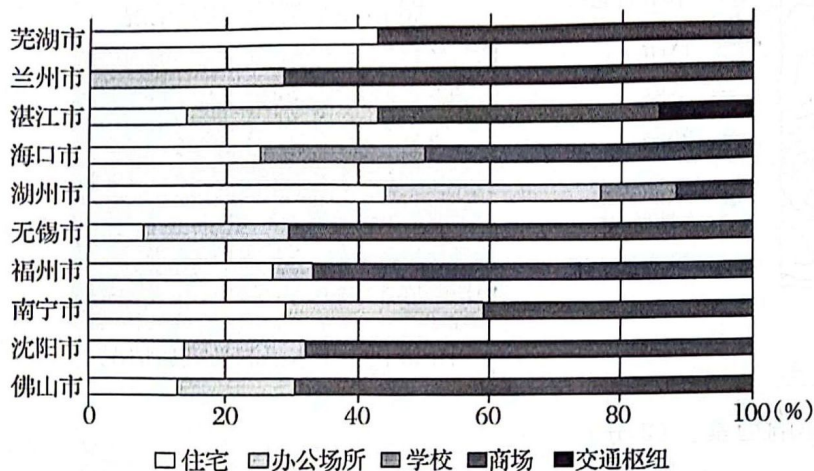


图9(a) 部分城市该茶饮门店分布状况

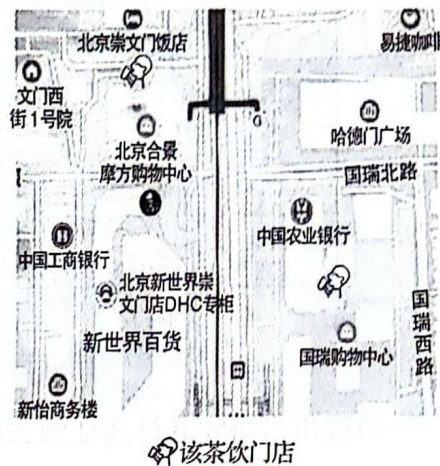


图9(b) 北京崇文门地铁站该茶饮门店分布

22. 该茶饮门店在深圳、上海、北京和广州分布多的主要原因是
 A. 消费水平高 B. 土地租金高 C. 饮茶历史悠久 D. 交通通达度高
23. 在图9(a)的各城市中,该茶饮主要选址在
 A. 居住区 B. 大型商圈 C. 学校附近 D. 交通枢纽
24. 图9(b)反映了该茶饮的“高密度开店”模式,其主要优势是
 A. 降低土地租金 B. 完善基础设施 C. 加深消费者认知度 D. 接近中老年消费人群
25. 在营销上,该茶饮推出跨界联名(如与热播电视剧联名)活动的主要目的是
 ①提升品牌知名度 ②减少配送支出 ③增加就业岗位 ④扩大消费群体
 A. ①② B. ①④ C. ②③ D. ③④

京门铁路始建于1907年,丰沙铁路则于1952年开始动工。图10为某同学绘制的两条线路在门头沟境内的素描图。据此完成26~27题。

26. 据图推测,京门铁路野溪站到丁家滩站选择“U”型的主要原因
 A. 降低修建难度 B. 连接更多居民点
 C. 水资源较充足 D. 提高土地利用
27. 在已有京门铁路运行的基础上继续建设丰沙铁路,主要依据的交通运输布局原则是
 A. 因地制宜 B. 依据运输需求
 C. 适度超前 D. 发挥综合运输优势



图10

图 11 示意某国海洋空间的划分,据此完成 28 题。

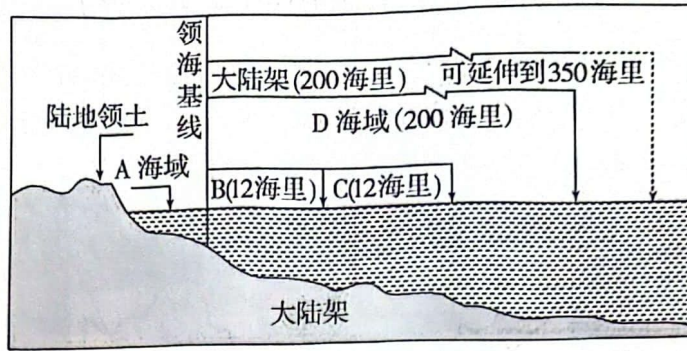


图 11

28. 图中 A、B、C、D 分别代表该国的
- A. 领海、内水、毗连区、专属经济区
 - B. 内水、毗连区、领海、专属经济区
 - C. 内水、领海、毗连区、专属经济区
 - D. 内水、领海、专属经济区、毗连区

生态农业是我国农业实现可持续发展的重要途径。图 12 为承德市承德县生态农业模式图, 据此完成 29~30 题。

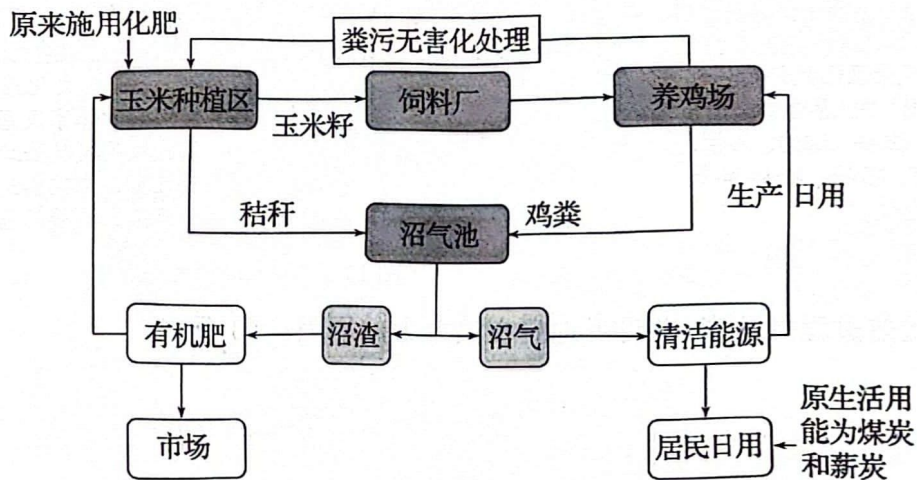


图 12

29. 该模式体现的可持续发展原则是
- A. 公平性
 - B. 共同性
 - C. 持续性
 - D. 一致性
30. 承德县发展该生态农业模式有利于
- A. 减少生物多样性
 - B. 减少土壤的污染
 - C. 缓解人口老龄化
 - D. 提高城镇化水平

第二部分 (非选择题共 40 分)



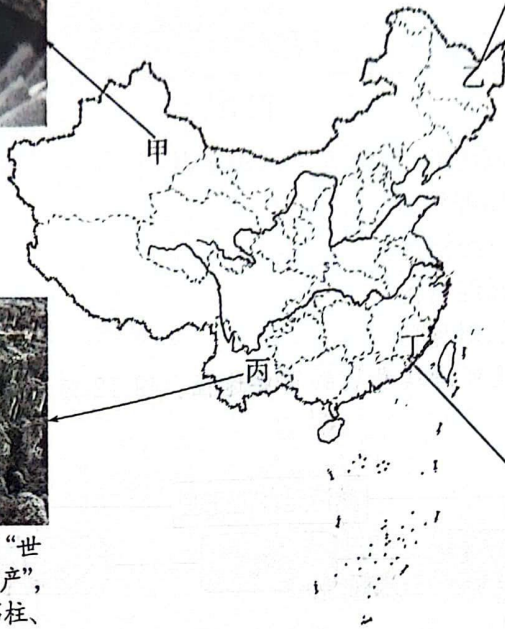
31. (10 分)北京很多中学积极开展研学活动。同学们感叹祖国江山如此多娇,并用手中的笔和相机记录下各地的美好。图 13 为同学们研学日志的节选。阅读图文资料,回答下列问题。



“早穿棉袄午穿纱,
围着火炉吃西瓜”,反映
了该地区昼夜温差大的显
著气候特点。



石林风景区已被评为“世
界地质公园”“世界自然遗产”,
有落水洞、溶斗、溶沟、石柱、
石笋、石芽、孤峰、峰林和峰
丛等岩溶地貌。



黑土是一种性状好、肥力
高,非常适合植物生长的土壤,
有“一两土二两油”的美誉。
黑土地是大自然给予人类得
天独厚的宝藏。



世界文化遗产福建土楼是
典型的客家民居。历史上客家
先民因战乱陆续从中原向南方
迁徙,在偏僻边远的山区建造
土楼,聚族而居。

图 13

- (1)从大气受热过程的角度,说明甲地昼夜温差大的原因。(3 分)

- (2)分析乙地黑土肥力高的原因。(3 分)

- (3)描述丙地地貌景观特征。(2 分)

- (4)丁地福建土楼_____ (双项选择题)。(2 分)

- A. 体现开放性的地域文化特点 B. 体现御外凝内的集体精神
C. 吸收了不同国家的建筑文化 D. 具有很强的安全防卫功能



32. (10分)门头沟区妙峰山镇水峪嘴村是一个依山傍水、景色优美的古村落。村域内植被茂盛,森林覆盖率高,矿产丰富,主要有石灰岩、白云岩等。水峪嘴村位于京西古道的核心关隘上,古道、蹄窝、关城等文化景观丰富。阅读图文资料,完成下列问题。

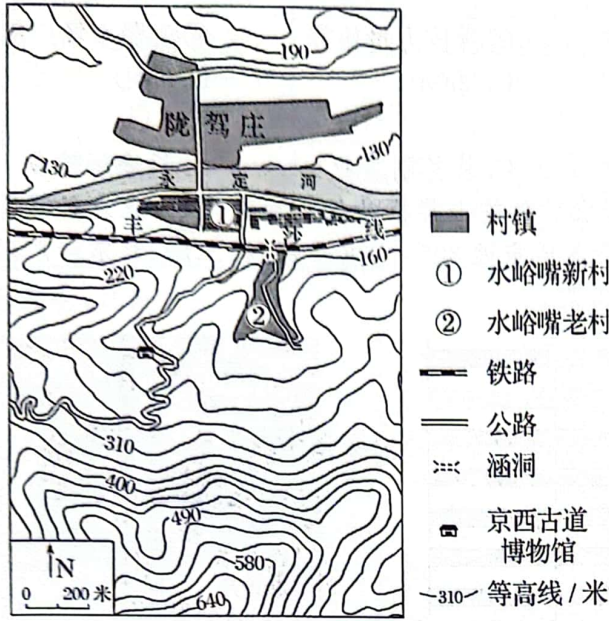


图 14



图 15 水峪嘴村受灾后情况

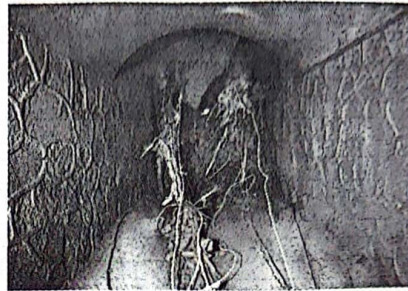


图 16 图中排水涵洞受灾后情况

(1)说出水峪嘴老村选址的主要影响因素。(2分)

水峪嘴村 2002 年开始在永定河的河滩上建设新村,经历了三次新村建设,目前已形成功能区明显的现代化村庄。2023 年 7 月 27 日至 8 月 2 日的极端降水天气导致大规模洪水发生,老村和新村均受到影响,尤其老村受灾更为严重。

(2)结合图文资料,分析水峪嘴老村受灾严重的原因。(5分)

(3)请你为水峪嘴村可持续发展提出合理化建议。(3分)

33. (10分)2024年初,甘肃天水麻辣烫爆火出圈,带火“灵魂”调料——甘谷辣椒。某校中学甘谷进行野外实习。读图17,回答下列问题。

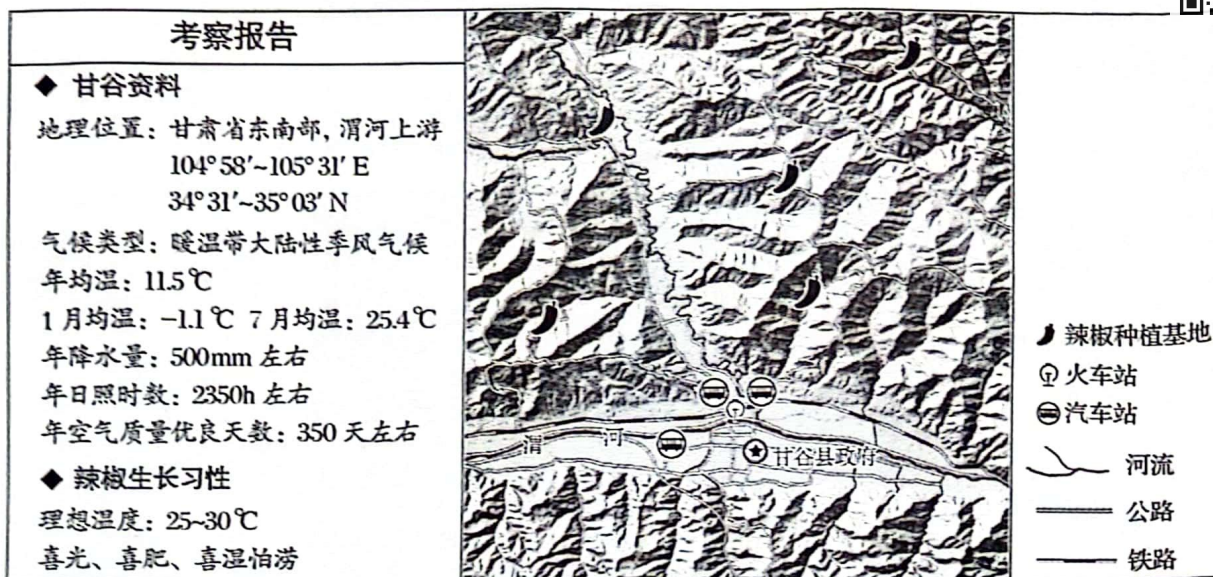


图17

任务一 考察甘谷辣椒种植

调查发现,甘谷是闻名中国的“辣椒之乡”,该地辣椒产量高,品质好,营养丰富,2011年获评国家地理标志产品。

- (1)概述当地生产高品质辣椒的条件。(4分)

任务二 调查甘谷辣椒销售

截至2023年,甘谷全县辣椒种植面积达5.6万亩,年产值近3.5亿元,每年有1000多吨辣椒产品出口到越南、老挝、泰国、缅甸等国家,深受消费者青睐。

- (2)说出甘谷辣椒产品出口选择的主要交通运输方式,并说明原因。(3分)

任务三 探索甘谷辣椒产业发展

针对此次天水麻辣烫爆火,有网友讨论甘谷是否应该扩大辣椒种植规模。

- (3)针对甘谷地区是否扩大辣椒种植规模,表明态度并说明理由。(3分)

34. (10分)长江经济带横贯东西、承接南北、通江达海,是我国重要的内河经济带。图18为长江经济带简图。阅读图文资料,回答下列问题。

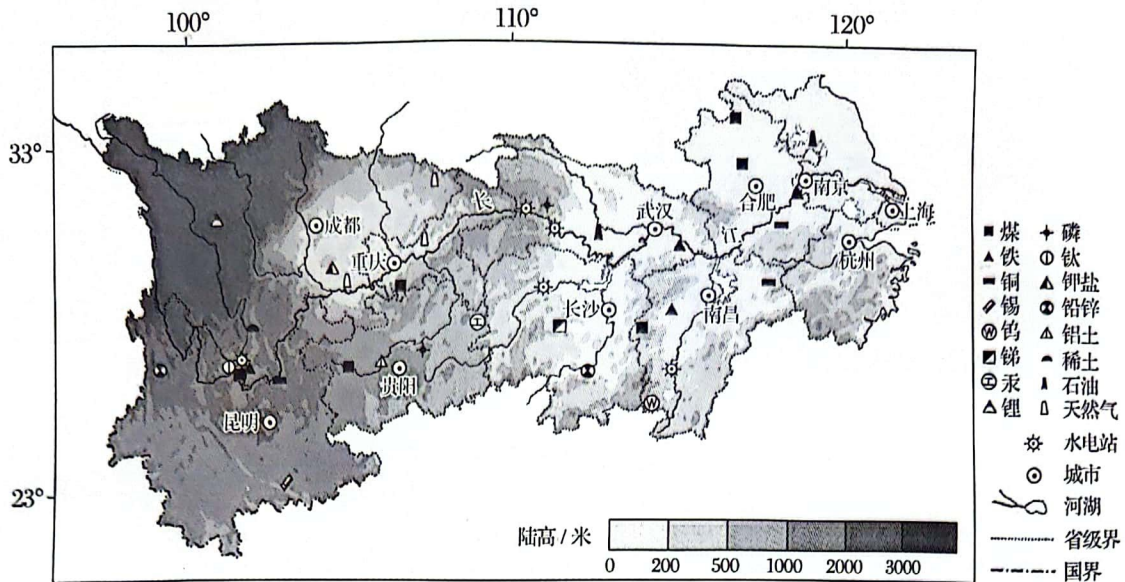


图18

(1)从资源角度说明长江经济带发展的优势条件。(4分)

上海、武汉、重庆是长江经济带的经济、文化、交通中心,对区域内的经济发展具有强大的辐射和带动作用。图19为重庆和上海常住人口和城镇化率统计图。

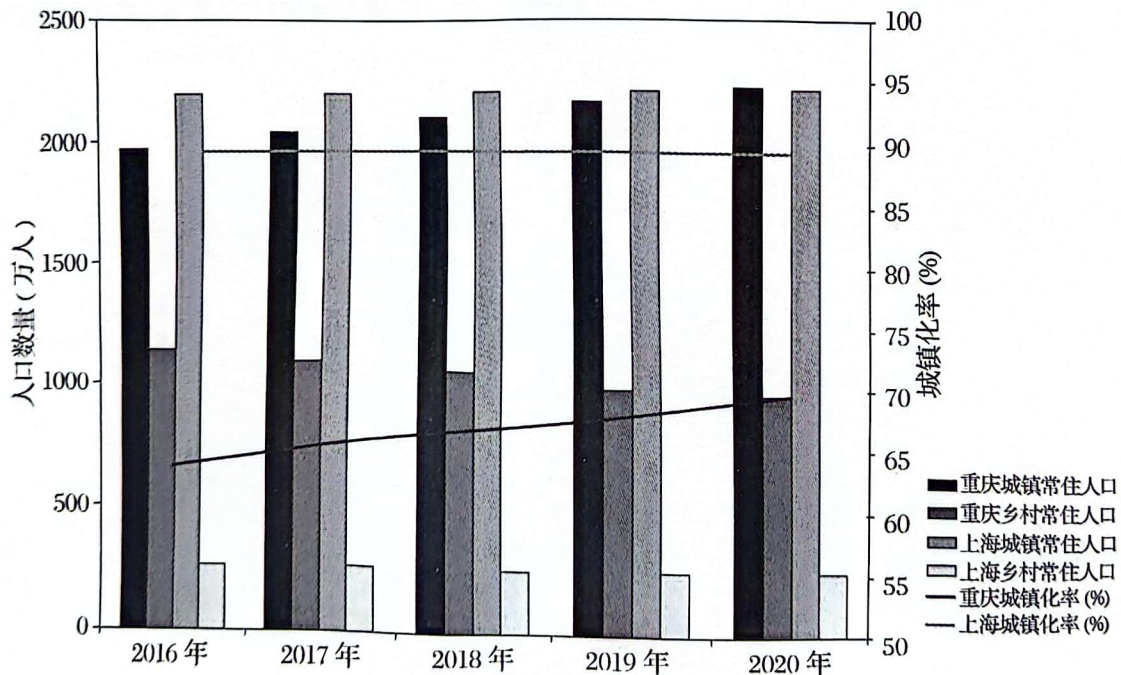


图19

(2)与上海相比,说出重庆城镇化的特点。(2分)

长江经济带把绿色发展放在首要位置,实施“绿色源头、绿色江河、绿色两岸、绿色三角洲”的四绿战略,建设沿江绿色生态廊道。

(3)列举建设沿江绿色生态廊道的具体措施。(4分)



地理参考答案及评分标准

2024 年 7 月

第一部分 选择题(共 60 分)

1	2	3	4	5	6	7	8	9	10
D	B	C	C	D	B	C	D	A	C
11	12	13	14	15	16	17	18	19	20
A	D	B	C	C	D	A	D	D	D
21	22	23	24	25	26	27	28	29	30
A	A	B	C	B	A	B	C	C	B

第二部分 非选择题(共 40 分)

31. (10 分)

(1)(3 分)该地深居内陆,距海远,晴天多,白天,大气对太阳辐射的削弱作用弱,到达地面的太阳辐射强,温度高,夜间大气逆辐射作用较弱,大气对地面的保温作用弱,降温幅度大。

(2)(3 分)温带季风气候,植被茂密,枯枝落叶可提供丰富的有机质,纬度高,气温低,微生物分解缓慢,土壤有机质积累多。

(3)(2 分)规模较大;形态各异;流水溶蚀作用形成等。

(4)(2 分)BD

32. (10 分)

(1)(2 分)地形 河流

(2)(5 分)降雨强度大,持续时间长;村子北侧山体坡度较大,水流速度快,侵蚀能力强,携带泥沙、砾石、树木等,破坏性大,沉积物淤积严重;村落位于沟谷地区,地势较低,易积水;村口排水涵洞淤堵,排水速度慢。

(3)(3 分)保护植被,合理开发矿产资源,保护当地生态环境;依托古村落景色优美、文化景观丰富的特点,发展旅游业,依靠丰沙线发展交通运输业,带动当地经济发展;为当地居民提供就业机会,提高居民收入。

33. (10 分)

(1)(4 分)光照充足;昼夜温差大;河流上游,水质好;环境质量好。

(2)(3 分)铁路运输 运输距离相对较远,铁路运输运量较大,运速较快。

(3)(3 分)赞同:自然条件适宜,生产基础好;市场广阔,能带动相关产业发展;增加就业机会;促进当地社会经济的发展。

不赞同:规模扩大将加大破坏生态环境的风险;市场竞争激烈,产品销售压力大;爆火经济持续性不足。



34. (10分)

(1)(4分)长江经济带河网稠密,湖泊众多,水资源丰富;水能、天然气等能源资源丰富;钨、锑等有色金属矿产资源丰富;纬度较低,地形多样,生物资源丰富。

(2)(2分)城镇化水平低;城镇化速度快

(3)(4分)中上游植树造林,加强植被保护,涵养水源、保持水土;优化产业结构,减少污水等排放,减轻对流域环境的污染;加强生态护岸护坡、河堤绿化带、坡改梯等建设;防控海水倒灌,加强海洋污染治理,保护滨海湿地等。