

顺义区 2024 年初中学业水平考试综合练习(二)

历史试卷

学校 _____ 班级 _____ 姓名 _____ 准考证号 _____

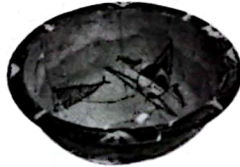
考生须知

1. 本试卷共 8 页,共两部分,共 24 题,满分 70 分。考试时间 70 分钟。
2. 在答题卡上准确填写学校、班级、姓名和准考证号。
3. 试题答案一律填涂或书写在答题卡上,在试卷上作答无效。
4. 在答题卡上,选择题用 2B 铅笔作答,其他试题用黑色字迹签字笔作答。
5. 考试结束,将答题卡交回。

第一部分

本部分共 20 题,每题 1.5 分,共 30 分。在每小题列出的四个选项中,选出最符合题目要求的一项。

1. 考古发现是了解原始社会的重要依据。以下考古发现与北京人相关的是



- A. 周口店灰烬遗迹 B. 人面鱼纹彩陶盆 C. 骨耜 D. 四羊方尊

2. 战国时期的商鞅铜方量,其侧壁刻有:“十八年,齐率卿大夫众来聘,冬十二月乙酉,大良造鞅,爰积十六尊五分尊壹为升”的铭文,此量可用于研究商鞅变法内容中的

- A. 确立县制 B. 废除井田制 C. 奖励军功 D. 统一度量衡

3. 下表是中国古代某位历史人物年谱(部分),对此解读正确的是

公元前 247 年	公元前 221 年	公元前 219 年	公元前 215 年	公元前 214 年	公元前 210 年
即王位	灭六国,统一天下;推行郡县制;统一文字	开灵渠	派蒙恬北击匈奴	筑长城	崩,葬于骊山

- A. 秦始皇建立了统一多民族的封建国家 B. 该年谱用年号纪年
C. 汉武帝巩固了大一统的局面 D. 该帝王在位 26 年

4. 某学者指出,丝绸之路的形成,其意义的重要不在于丝绸的转运,而在于有了这条通达的道路之后,人类物质文明和精神文明的创造可以随着时代的演进而络绎往返。该言论旨在说明,丝绸之路的开通

- A. 加强了对地方的监督 B. 利于政权的稳固和社会秩序的安定
C. 沟通了南北方的经济 D. 促进中国同其他国家和地区的交流

5. 北魏孝文帝改革前,举行祭典依北土旧俗,由有司代祭;改革后,按华夏礼制,由皇帝亲祭。这一变化产生的原因是

- A. 三国鼎立局面形成 B. 孝文帝用文治移风易俗
C. 北方人口迁往江南 D. 改革增强了北魏的实力

6. 右侧是某同学整理的有关唐代中外交流主题的学习笔记,其中还可以补充的史事有

- A. 设置安西都护府 B. 文成公主入藏
C. 鉴真东渡日本 D. 郑和下西洋

- 日本派使节到中国
- 新罗派遣使节和留学生到唐朝学习
- 玄奘西行前往天竺取经
-

7. 北宋开封店铺林立,“屋宇雄壮,门面广阔,望之森然,每一交易,动即千万,骇人闻见”;南宋临安“万物所聚,诸行百市”,“自大街及诸坊巷,大小铺席,连门俱是,即无虚空之屋”。以上内容共同说明了宋朝

- A. 商业的繁荣 B. 技术的进步 C. 制度的完善 D. 文学的发展

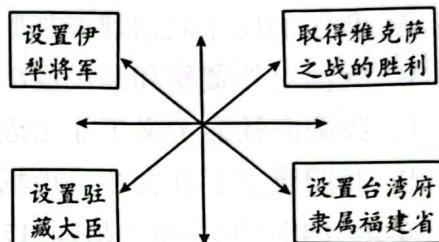
8. 某同学对教材内容进行了分类归纳,其中①处应为

第一类:《兰亭集序》	《送子天王图》	京剧
第二类:灵渠	隋朝大运河	北京城
第三类:造纸术	①	《天工开物》

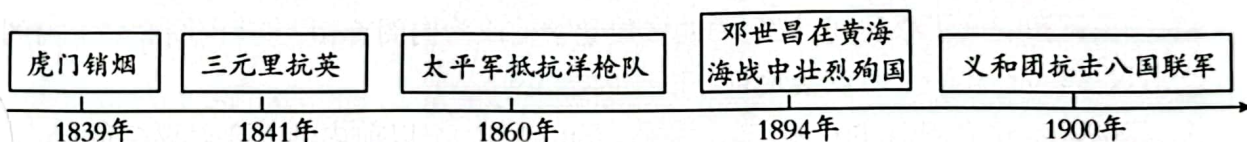
- A. 《史记》 B. 《洛神赋图》 C. 《本草纲目》 D. 《红楼梦》

9. 右侧示意图体现了

- A. 早期国家的产生与社会变革
B. 政权分立与民族交融
C. 民族关系的发展和社会变化
D. 统一多民族国家的巩固与发展



10. 以下时间轴反映的是



- A. 中国人民的反抗斗争 B. 军阀割据的动乱局面
C. 民族资本主义的发展 D. 社会主义制度的建立

11. 刘伯承在书中写到“三月,我军便自遵义西进,占仁怀,由茅台三渡赤水河,再入川南。敌人料我将北渡长江,大为恐慌。连忙在川黔滇三省边界大修碉堡,企图封锁围歼我军。但我军却突然由川南折回贵州,在茅台附近四渡赤水河。”据此推测,此书是

- A. 《红色起点——南昌起义全纪录》 B. 《亲历秋收起义》
C. 《亲历井冈山革命根据地创建》 D. 《回顾长征》

12. 1937年抗日战争全面开始后,有一支由上海漫画家组成的抗日漫画宣传队,从城市到乡村,从沿海到内地,到处都有他们的身影,“抗日的炮声到哪里……抗日漫画就出现在哪里”。抗日漫画宣传队的活动

- ① 开创了完全意义上的民族民主革命 ② 表明了中国民众坚持抗战的决心
③ 体现了艺术创作与政治宣传相结合 ④ 标志抗日民族统一战线正式建立
A. ①② B. ②③ C. ②④ D. ③④

13. 下表呈现了中国共产党历史上两次会议的主要内容,据此判断其召开地点依次为

会议一	会议二
大会总结了抗日战争的丰富经验,选举产生了中央领导机关,确立毛泽东思想为中国共产党的指导思想并写入党章	果断结束“以阶级斗争为纲”,作出把党和国家工作中心转移到经济建设上来、实行改革开放的历史性决策

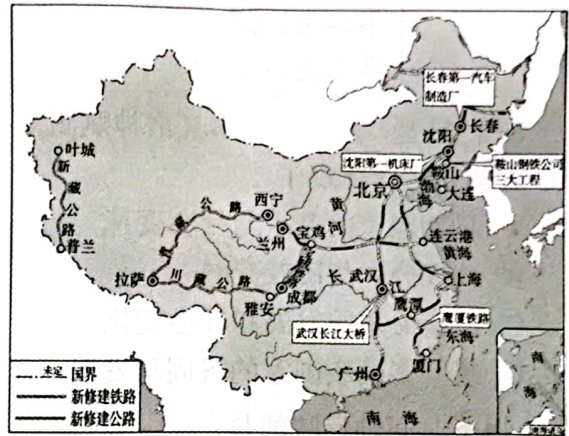
- A. 延安、上海 B. 延安、北京 C. 上海、北京 D. 北京、上海

14. 右图为中国人民解放军第三野战军颁发的证书。其边框四角印有“渡江光荣”四字,内文竖印“渡江船工光荣证”七个楷体红色大字。其可以说明



- A. 解放军粉碎了国民党的全面进攻
- B. 解放军由战略防御转为战略进攻
- C. 国民党军队的主力基本被消灭
- D. 解放战争得到人民群众的支持

15. 右侧为 1953-1957 年我国工业交通建设主要成就分布示意图,由此可知



- A. 我国的民主政治建设加紧进行
- B. 我国对外贸易和国民经济迅速发展
- C. 我国向社会主义工业化迈进
- D. 我国建立了社会主义市场经济体制

16. 英语“内阁”原本指小房间,17 世纪以前,英国国王召集少数人到此商讨大事。在 17 世纪以后,国王逐渐退出了小房间,议会中的多数党领袖成为内阁首相,主持内阁会议。内阁名义上对国王负责,实际上对议会负责。以上内容说明

- A. 英国逐步建立起君主专制
- B. 17 世纪以前内阁需要对议会负责
- C. 英国君主立宪制逐渐形成
- D. 17 世纪以后内阁完全由国王主持

17. 某历史小组搜集了《马克思恩格斯在莱茵报印刷厂》《巴黎公社国民自卫队》《工人迅速占领彼得格勒》等图片,据此可知其研究的是

- A. 社会主义从理论到实践
- B. 印度非暴力不合作运动
- C. 亚洲战争策源地的形成
- D. 苏联模式的形成过程

18. 斯塔夫里阿诺斯在《全球通史》中写道,俄国“第一个变革是解放农奴……工厂工人的数目从 1865 年的 3.81 万人上升到 1890 年的 16.2 万人。”这说明俄国农奴制改革

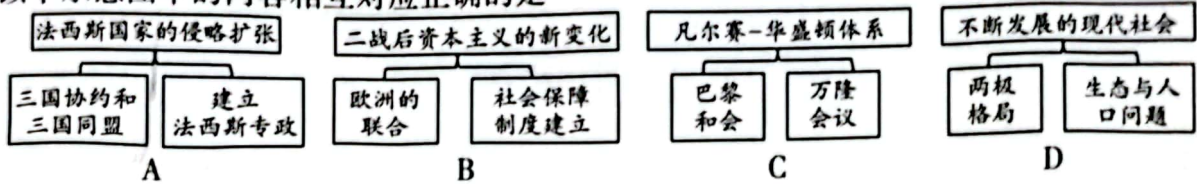
- A. 开启了学习西方的历程
- B. 推翻了沙皇的专制统治
- C. 制约了俄国的经济发展
- D. 有利于资本主义的发展

19. 史论结合是历史学习的重要方法,下表①②处的内容应为

史事	结论
萨拉热窝事件	①
诺曼底登陆	开辟了欧洲第二战场
②	美苏战时同盟关系正式破裂,冷战开始
纳米比亚独立	所有非洲国家都摆脱了殖民主义的枷锁

- A. ①一战的导火索 ②马歇尔计划的提出
- B. ①一战中最激烈的战役 ②杜鲁门主义的出台
- C. ①一战的导火索 ②杜鲁门主义的出台
- D. ①一战中最激烈的战役 ②北约与华约的对峙

20. 以下示意图中的内容相互对应正确的是



第二部分

本部分共 4 题,共 40 分。

21. (10 分)教育赋能时代的发展,时代影响教育的变化。

材料一

春秋	汉代	唐代	宋代
孔子提出“有教无类”的教育主张,开创儒家私学,打破了贵族和王室垄断教育的局面,促进了教育在民间的发展	官学分为中央和地方两种。汉武帝时期在长安兴办太学,培养儒学人才。此外,汉代私学学生数量及来源广泛,办学规模大	从中央到地方有一整套的官学体制。学校以儒家经典为主要教学内容。私学形式多样,出现家学教育、私塾教育等	在中央建立国子监和太学,提倡儒学。在教学对象上打破了严格的身份限制,扩大了范围。书院私学日渐兴盛

(1) 依据材料一,说出中国古代学校教育发展的特点。(2 分)结合所学,指出推动汉代学校教育发展的措施。(1 分)

材料二 牛津大学课程变化情况表

时期	主要课程
12-14 世纪	神学、法学、医学、文学、自然哲学、民法、音乐等
15-16 世纪	希腊文、拉丁文、修辞学、逻辑学、伦理学、物理学、解剖学、天文学、几何学、地理学等
17-18 世纪	文法、修辞学、逻辑和道德哲学、几何学、诗歌与古典文学、近代历史与语言、英国法、历史学、植物学、化学、实验哲学、临床医学、解剖学等

从 14 世纪开始,原本保守的各国大学先后发生了相应的变革,拉丁文、希腊文、修辞、逻辑、历史、伦理等人文学科走进了当时的大学。随着自然科学知识的普遍发展,各门学科,如天文、地理、物理学、植物学和化学等,都逐渐地从浑然一体的科学中分化出来

(2) 依据材料二,写出 12-18 世纪牛津大学课程的变化。(2 分)结合所学,分析其变化的原因。(2 分)




材料三 教育是加快形成新质生产力的关键一环。将科学教育上升为国家战略,加速形成有利于科技创新人才成长的社会合力。瞄准新质生产力对制造业高端人才的需求,提高本科职业教育的人才培养质量,并积极探索开展硕士及博士层次职业教育。提升“留学中国”质量品牌,使留学生教育取得发展,成为国际高层次创新型人才的重要“引智工程”。教育作为科学知识再生产的重要手段,能促进科学技术的不断进步。在人工智能时代,学生通过理念更新不断拓宽知识版图,更新知识结构,形成创新思维,进而促进新质生产力的优化升级。

——摘编自姜朝晖等《教育赋能新质生产力:理论逻辑与实践路径》

(3) 依据材料三,指出国家培养创新人才的途径。(2 分)结合所学,谈谈你对“教育赋能新质生产力”的认识。(1 分)

22. (9分) 邮驿·邮票·邮政

材料一

 <p>①汉代悬泉置遗址</p>	 <p>②秦代秦皇古道遗址</p>	 <p>③清代伊林驿站遗址</p>
<p>悬泉置始建于汉代。作为朝廷设在河西走廊的官方驿站,悬泉置曾接待过诸多西域使团</p>	<p>秦皇古道始建于秦代。作为当时以咸阳为中心的驿道主干线上的一段,建在山岭沟谷中,长约百里</p>	<p>伊林驿站始建于清代。作为万里茶道“张库商道”上的重要站点,为中俄贸易的驼队、商旅等服务</p>

(1) 将材料一中的三处遗址按所属的历史时期排序。(1分,写序号) 结合所学,任选其中一处遗址,参照示例,写出其体现的历史。(2分,示例除外)

示例:选择③清代伊林驿站遗址,反映了清朝与俄国的贸易往来,促进了中外经济交流。

材料二

邮票最初是寄递邮件贴用的邮资凭证,其发行所得是国家财政收入的来源之一。在当今通信方式多元化的背景之下,邮票已不再单纯作为邮资凭证,其画面和内容包含了丰富的人文历史知识……邮票爱好者会将稀有邮票作为一种投资将其收藏、保留

 <p>邮票1</p>	 <p>邮票2</p>	 <p>邮票3</p>
<p>介绍:以推翻清政府为目的的革命在武汉爆发。票面图案为孙中山及同盟会成员</p>	<p>介绍:一场声势浩大的学生运动在北京爆发。票面图案为青年学生的典型形象</p>	<p>介绍:五星红旗伴着国歌冉冉升起。票面图案为毛泽东等国家领导人在天安门城楼</p>

(2) 依据材料二,概括邮票的功能。(2分) 结合所学,将三张邮票与下列主题相对应。(2分)

主题一:中国历史新纪元	主题二:近代化探索	主题三:新民主主义革命
		邮票2

材料三 截至2023年,中国邮政发展情况

<p>中国邮政集团已建成5.4万个营业网点、42万个邮乐购站点,农村邮路日均里程超过420万公里</p>	<p>中邮保险服务客户数近18万人次,赔付金额达13.62亿元,理赔服务满意度达99.38%,理赔服务时效为1.2天</p>
<p>“邮爱公益”累计接收善款6000多万元,向考入大学的优秀毕业生发放“邮爱奖学金”,受益学生近万名</p>	<p>邮储银行推出聚焦乡村振兴领域的“乡农e贴”服务,已先后在23个省份推广落地,服务农业及农村地区企业1000余家</p>

(3) 依据材料三,说说中国邮政的发展对国家和个人的影响。(2分)

23. (10分) 强国必先强农, 农强方能国强。

材料一

中国古代农业政策或措施(部分)

先秦	秦国兴修水利工程如 ①、郑国渠, 扩大灌溉区域
汉代	汉文帝、景帝持续减轻农民的赋税和各类负担。推动了“ ② ”局面的出现
唐代	唐太宗鼓励百姓开荒种地, 减轻赋税, 重视水利兴修
宋代	宋真宗积极推广种植占城稻, 在江淮地区迅速普及
元代	元世祖禁止蒙古贵族圈占农田做牧场, 设立专门机关推广农业技术
明代	明世宗和明神宗奖励垦荒, 减免赋役, 编定新的税法减轻农民负担
清代	康乾时期兴修水利, 同时治理黄河, 大力推广高产农作物

(1) 依据材料一并结合所学, 将①②两处补充完整。(2分) 指出推动中国古代农业发展的因素。(2分)

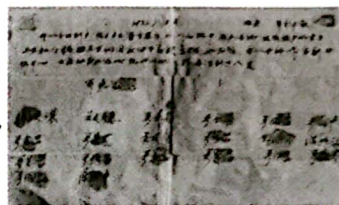
材料二



分得土地的农民欢呼庆祝



农民报名加入农业合作社



小岗村农民按红手印的“契约”

时期一：到1952年底, 全国有3亿多无地或少地的农民无偿获得了约7亿亩土地、耕畜296万头、农具3944万件、房屋3795万间、粮食100多亿斤

时期二：到1956年底, 加入合作社的农户达到全国农户总数的96.3%。全国粮食总产量由1953年的16683万吨增加到1956年的19275万吨

时期三：1978年安徽省凤阳县小岗村18户村民签订“秘密契约”。第二年, 小岗村的粮食产量是先前十几年产量的总和, 人均收入是1978年的18倍

(2) 依据材料二并结合所学, 说说其反映的共同现象。(2分) 写出与时期一、时期三相关的农业政策。(2分)

材料三 农业现代化是国家现代化的基础, 其关键是农业科技现代化, 坚持科技自主创新、加快农业科技成果转化应用。习近平总书记指出: “中国人的饭碗要牢牢端在自己手中, 就必须把种子牢牢攥在自己手里”。北大荒集团在农业育种研发方面, 年审定自主知识产权品种高达30多个, 通过审定的小麦品种有龙麦35、36等; 中国农业科学院研制出航天育种小麦“鲁原502”, 其解决了小麦大穗型品种易倒伏的难题, 已成为全国主导品种, 累计推广1亿亩; 北京市农林科学院创制并审定京麦186、京麦189等“京麦系列”高产、抗逆强优势杂交小麦品种17个, 面向北方麦区等示范推广300余万亩, 推动我国杂交小麦种业科技创新实现跨越式发展。

——摘编自《夯实农业现代化种业根基》等

(3) 依据材料三并结合所学, 从农业现代化的角度谈谈小麦育种技术创新的意义。(2分)

24. (11分)城市的发展与变迁

材料一



宋代海外贸易图

泉州城处于福建省东南沿海，离海上主航道不远，周围有很多深水良港，随时供来往船只中途停泊。南宋时期，由于靠近政治中心临安，南宋统治者格外注重扶持泉州。元祐二年，泉州市舶司成立，建立了较完备的海外贸易管理制度。宋元时期泉州发展成为世界闻名的“东方第一大港”

(1) 依据材料一并结合所学，概括宋代海外贸易的特点。(2分) 分析宋元时期泉州成为“东方第一大港”的条件。(2分)

材料二


英美城市化进程比较表

国家 阶段	英 国	美 国
初期阶段	工业化和铁路的修建，便利了英国人口的流动和物资的流通，为城市吸收众多外来人口。到1851年，英国城镇人口占总人口数量的54% 相关史事：①	电动机和内燃机等新技术的应用刺激了美国城市的发展，大量农村人口进入制造业领域，1870-1920年间，美国城市人口比重提升到51.2%
发展阶段	英国城市人口迅速增加，面对恶化的城市环境问题，19世纪中期，英国先后公布了《公共卫生法》及系列改善住宅条件的政策，并随着排污管道、城市照明系统的普及，城市面貌逐渐改善	随着大量低收入人口涌进城区，美国不断改善基础设施以提高城市承载力。1933年，面对经济大萧条，政府实施一系列大型建设工程，改造中心城市和港口，创造工作岗位 相关史事：②

(2) 依据材料二并结合所学，将相关史事补充完整。(2分) 说出英美两国城市化进程的共同点。(2分)

【城市布局】
构建“一核一主一副、两轴多点一区”的城市空间结构。核心区以长安街和中轴线为骨架,突出政治中心服务保障。充分发挥副中心、平原地区承接作用。依托山区构建生态涵养区,进一步缩减城乡建设用地,增加绿色生态空间,到2035年生态控制区面积占市域面积比例提高到75%

【民生保障】



按照规划目标,北京推进公共服务均衡布局,2025年实现“一刻钟便民生活圈”全覆盖

【老城保护】

两大重点区域保护	三条文化带	保护对象
中轴线申遗	大运河文化带	历史建筑和革命史迹
	长城文化带	传统胡同、历史街巷和传统地名
三山五园	西山永定河文化带	风景名胜、历史名园和古树名木
		历史河湖水系和水文化遗产

(3) 依据材料三,概括北京城市规划体现的理念。(2分)结合现实生活,对北京城市发展提出合理建议。(1分)

顺义区 2024 年初中学业水平考试第二次统一练习

历史试卷参考答案

第一部分

本部分共 20 题，每题 1.5 分，共 30 分

题号	1	2	3	4	5	6	7	8	9	10
答案	A	D	A	D	B	C	A	C	D	A
题号	11	12	13	14	15	16	17	18	19	20
答案	D	B	B	D	C	C	A	D	C	B

第二部分

本部分共 4 题，共 40 分

21. (10 分)

(1) (3 分) 特点：教学内容以儒学教育为主；教学对象范围逐渐扩大；官学和私学并行存在；学校教育体制逐渐完善。(任意两点，2 分) 措施：罢黜百家，尊崇儒术；兴办太学等。(任意一点，1 分)

(2) (4 分) 变化：课程种类和数量增加；课程内容逐渐分化和细化；人文学科进入大学课程。(任意两点，2 分) 原因：文艺复兴运动的兴起；人文主义思想的传播；近代自然科学的兴起；人类对不同领域的探索不断深入。(任意两点，2 分)

(3) (3 分) 途径：确立科学教育的国家战略；提升职业教育的人才培养质量；提升留学教育质量等。(任意两点，2 分) 认识：教育通过加速科技创新促进新质生产力的发展；教育通过理念更新促进新质生产力的优化升级；要坚持科教兴国，鼓励培养科技创新人才等。(任意一点，1 分)

22. (9 分)

(1) (3 分) 排序：②①③ (1 分)

选择①汉代悬泉置遗址，反映了汉朝与西域各国的友好往来，促进了民族交流。

选择②秦代秦皇古道遗址，反映了秦朝巩固统一的措施，维护了国家统一。(2 分)

(2) (4 分) 邮资凭证；蕴含人文历史；投资和收藏。(任意两点，2 分)

主题一：邮票 3 主题二：邮票 1 (2 分)

(3) (2 分) 国家：促进了乡村振兴；促进了国家公益事业的发展。个人：便利了人们的日常生活；为人民生活提供服务保障等。(每个角度 1 分，共 2 分)

23. (10 分)

(1) (4 分) ①都江堰 ②文景之治 (2 分) 因素：兴修水利；减轻人民负担；统治者重视；农业生产技术进步；高产农作物推广种植等。(任意两点，2 分)

(2) (4 分) 现象：提高了粮食产量；提高了农民收入；提高了农民生产积极性。(任意两点，2 分) 政策：土地改革；家庭联产承包责任制。(2 分)

(3) (2 分) 意义：加快农业科技成果转化，提高了农业生产技术；解决了中国十四亿人口的吃饭问题；独立自主的农业技术创新维护了国家的粮食安全；通过技术创新为人类保障粮食安全做出了重要贡献等。(任意两点，2 分)

24. (11分)

(1) (4分) 特点：范围广；路线长；交往国家多；设立了专门管理海外贸易的机构；以东南沿海城市为主等。(任意两点，2分) 条件：泉州位于东南沿海，地理位置优越；南宋时期经济重心南移完成，南方经济与贸易发展繁荣；朝廷及政策的扶持；造船业技术发达，配备齐全等。(任意两点，2分)

(2) (4分) 相关史实：①工业革命 ②罗斯福新政 (2分)

相同点：都是在工业革命的推动下开启了城市化进程(都是由工业化推动了城市化进程)；都注重改善城市基础设施；都注重保障民生；都在城市化进程中出现了部分问题。(任意两点，2分)

(3) (3分) 理念：坚持创新、协调、绿色的新发展理念；改善生态环境，增进人民福祉；坚持可持续发展；坚持以人民为中心；注重保护历史古迹等。(2分) 建议：言之有理即可。(1分)