

# 2024 北京二中初三（下）段检测三



## 语 文

### 一、基础·运用(共 22 分)

年级开展了“美术里的中国”综合实践活动，你所在的班级参与了三个探究活动。请你完成每个活动下的任务。

1. 请在活动手册封面用正楷字书写“丹青承文化，墨彩绘时代”。 (2分)

活动一：美术课上探古画题材

老师向同学们介绍了中国古画的题材，下面是同学做的笔记。

中国古画的题材多样，既有王者的“庙堂仪范”，也有文人的“林下风雅”，更不乏黎民大众的艰辛劳作、欢愉节庆。北宋《纺车图》描绘了一位老妪，她弓腰驼背，站立纺线，神情安详自在；明代《渔乐图》勾勒了水村人家的劳作情形，或编织渔具，或行舟撒网，寥寥数笔，生动地展现了渔家之乐；清代《龙舟竞渡图》描绘了江南地区端午时节龙舟竞赛的热闹场景，江中数舟竞发，水手奋楫争先。纺织陶冶、农耕渔狩、村市生活、百态众生，皆被画家呈现于笔端。

2. 小组成员对文段中加点词语的字形、字音作出判断，下列说法有误的一项是(3分)

- A. 因为表达的是“从容不迫”的意思，所以“安详”一词中有错别字。
- B. 因为表达的是“用线条画出轮廓”的意思，所以“勾勒”一词中有错别字。
- C. “寥”是“非常少”的意思，读作“liáo”。
- D. “狩”是“打猎”的意思，读作“shòu”。

课上，老师带同学们重点赏析了《清明上河图》，下面是同学写的一段鉴赏文字。

北宋张择端的《清明上河图》是风俗画的典型代表。展开这幅长卷，一溜骆驼正远远地向汴京城走来，驮工神情悠然。走入城中，食客坐在街边闲适自在，店员拿着一根竹竿撑起彩缎，似乎是要开门了。虹桥下的大船上，船工们有的撑篙，有的抛绳，有的接索，忙得不亦乐乎。纵观全卷，\_\_\_\_\_，无不清楚细致。《清明上河图》以精细的工笔，生动地描绘了清明时节汴京以及汴河两岸的自然风光和繁华景象。

3. 根据语境，请你在横线处补写一个内容恰当、节奏匀称的句子。下列选项恰当的一项是(3分)

- A. 大至河流的浩瀚、原野的寂静，小到招牌上的文字、货摊上的物品
- B. 大至寂静的原野、浩瀚的河流，小到货摊上的物品、招牌上的文字



- C. 小到货摊上陈设的物品、招牌上的文字，大至寂静的原野、河流的浩瀚
- D. 小到招牌上细小的文字、货摊上的物品，大至原野的寂静、浩瀚的河流

活动二：纪念馆里悟民族精神

同学们参观了徐悲鸿纪念馆，下面是同学写的一段参观笔记及搜集到的《六骏图》图片。

20 世纪初的中国战火纷乱，以徐悲鸿为代表的艺术家们对民族的萎靡不振痛心疾首，发出了奋起革新的呐喊。“一洗万古凡马空”，徐悲鸿画的马，栩栩如生，精神抖擞，激越昂扬，独具品格，体现了中华民族积极进取、不屈不挠的精神。徐悲鸿还画了《田横五百士》《愚公移山》等巨幅作品，断章取义地表现出中华民族威武不屈的精神和坚韧不拔的毅力。徐悲鸿画作中的“奔腾之魂”激励了抗战时期的整个中华民族，鼓舞着民众前仆后继，投身于抗日的洪流之中。



4. 你检查文段中使用的成语后发现，下列成语使用不恰当的一项是(3 分)
- A. 痛心疾首
  - B. 栩栩如生
  - C. 断章取义
  - D. 前仆后继
5. 根据语境，文段中画横线短语“奔腾之魂”的含义是\_\_\_\_\_。(4 分)

活动三：纪录片里叹经典“活化”

同学们观看了纪录片《美术里的中国》，下面是同学写的一段观后感。

纪录片《美术里的中国》致力于用 3D 建模技术“活化”2D 作品。齐白石的名画《虾》被分解成了不同的局部，游动的虾恢复了现实世界里的生机活力，自如地穿梭在池塘中。配合着第一人称的解说词，观众仿佛走进了“水草青青的世界”。黄宾虹的水墨画《万松烟霭》也被进行了立体化视觉呈现，拥有了“灵动性”，黄山奇秀与水光星光合为一体。帧帧创作，秒秒雕琢，数字技术让美术作品“活”了起来。艺术助力科技，不是充分展示出中国画之美，而是见证了时代的进步。

6. 文段中的画线句存在问题，请你做出修改。(4 分)
7. 活动过程中，同学们有感而发，下列表达不恰当的一句是(3 分)
- A. 《清明上河图》是风俗画代表，真可谓“工笔长卷描绘生活百态，清明上河留存汴京繁



华”。

B. 徐悲鸿将抗战情怀融入到作品中，激励民众奋起反抗这难道不是伟大与崇高的体现吗？

C. 纪录片《美术里的中国》用数字虚拟技术“活化”名画，好似一个真实而\_\_\_\_\_又静止的美术馆。

D. 美术描绘民俗生活，美术折射民族精神，美术反映时代巨变：丹青承文化，墨彩绘时代。

## 二、古诗文阅读(共 48 分)

### (一) 默写(每空 2 分，共 24 分)

#### 8. 默写。

(1) 念天地之悠悠，\_\_\_\_\_。(陈子昂《登幽州台歌》)

(2) \_\_\_\_\_，随君直到夜郎西。(李白《闻王昌龄左迁龙标遥有此寄》)

(3) 东风不与周郎便，\_\_\_\_\_。(杜牧《赤壁》)

(4) 对曰：“\_\_\_\_\_。可以一战。战则请从中”(《曹刿论战》)

(5) 富贵不能淫，\_\_\_\_\_，威武不能屈。(《富贵不能淫》)

(6) 居天下之广居，\_\_\_\_\_，行天下之大道。(《孟子》)

(7) \_\_\_\_\_亲射虎，看孙郎。(《江城子·密州出猎》)

(8) 左牵黄，右擎苍，\_\_\_\_\_，千骑卷平冈。(苏轼《江城子·密州出猎》)

(9) 《闻王昌龄左迁龙标遥有此寄》中“\_\_\_\_\_，\_\_\_\_\_”，两句选取富有季节特征的事物，烘托出一种哀伤愁恻的气氛。

(10) 学校宣传小组将制作以“爱国情·报国志”为主题的诗歌展板，请你从积累的古诗中选择两句来丰富展板的内容。你选择的诗句是“\_\_\_\_\_，\_\_\_\_\_”。(本试卷中出现的诗句除外。)

### (二) 阅读《行路难(其一)》和《渔家傲·秋思》，完成 9-10 题。(共 10 分)

#### 行路难(其一)

李 白

金樽清酒斗十千，玉盘珍羞直万钱。

停杯投箸不能食，拔剑四顾心茫然。

欲渡黄河冰塞川，将登太行雪满山。

闲来垂钓碧溪上，忽复乘舟梦日边。

行路难，行路难，多歧路，今安在？

长风破浪会有时，直挂云帆济沧海。



塞下秋来风景异，衡阳雁去无留意。四面边声连角起，千嶂里，长烟落日孤城闭。浊酒一杯家万里，燕然未勒归无计。羌管悠悠霜满地，人不寐，将军白发征夫泪。

9. 《行路难(其一)》中用“欲渡黄河冰塞川，将登太行雪满山”隐喻作者①的艰难；“长风破浪会有时，直挂云帆济沧海”两句诗则表现出作者②的精神。《渔家傲·秋思》中“长烟落日”的空旷与“孤城闭”形成鲜明对比，衬托出塞外的③(6分)

10. 在中国古典诗词中，酒与诗人的情感密不可分。上面文字中，李白借丰盛筵席上的“清酒”，范仲淹借边塞将士所饮的“浊酒”，分别表达了怎样的情感？(4分)

答：

(三) 阅读《鱼我所欲也》，完成11—13题。(共14分)

鱼，我所欲也，熊掌，亦我所欲也。二者不可得兼，舍鱼而取熊掌者也。生，亦我所欲也；义，亦我所欲也。二者不可得兼，舍生而取义者也。【甲】生亦我所欲，所欲有甚于生者，故不为苟得也；死亦我所恶，所恶有甚于死者，故患有所不辟也。如使人之所欲甚于生，则凡可以得生者何不用也？使人之

所恶莫甚于死者，则凡可以辟患者何不为也？由是则生而有不用也，由是则可以辟患而有不为也。是故所欲有甚于生者，所恶有甚于死者。【乙】非独贤者有是心也，人皆有之，贤者能勿丧耳。

一箪食，一豆羹，得之则生，弗得则死。呼尔而与之，行道之人弗受；蹴尔而与之，乞人不屑也。【丙】万钟则不辩礼义而受之，万钟于我何加焉！为宫室之美、妻妾之奉、所识穷乏者得我？乡为身死而不受，今为宫室之美为之；乡为身死而不受，今为妻妾之奉为之；乡为身死而不受，今为所识穷乏者得我而为之：是亦不可以已乎？此之谓失其本心。

(选自《孟子》)

11. 下列选项中加点字的意思都相同的一项是(3分)

- A. 舍鱼而取熊掌者也    屋舍俨然    退避三舍    锲而不舍
- B. 死亦我所恶    深恶痛绝    好逸恶劳    爱憎好恶
- C. 故患有所不辟也    无冻馁之患    生于忧患    患得患失
- D. 所识穷乏者得我与    不为苟得    优劣得所    不复得路

12. 下面是对文中【甲】 【乙】 【丙】三句的理解，你认为正确的一项是(3分)

【甲】我不能苟且偷生的原因是什么呢？尽管我也喜爱生命，可是在我心中有的事物比生命重要的多，令我向往，所以我一定不会舍弃这一点而选择被迫无奈的生存。



【乙】很多人因为最不希望死，所以用尽手段躲避灾祸，这种本性不只贤者有，人人皆有，只是贤者一直没有丧失它罢了。

【丙】眼前有那么优厚的俸禄就赶紧接受吧，不必在乎它是否合礼义，如此优厚的俸禄对我将来的生活享乐会有数不清的好处。

13. 在中华民族历史上，无数仁人志士都把“舍生取义”奉为人生准则。阅读下面两则材料，简要说明“舍生取义”的品格在汉朝苏武和晚清谭嗣同身上是如何体现的。（8分）

材料一

天汉元年，武帝遣苏武持节①送匈奴使②留汉者，武与副中郎将张胜及常惠俱。既至匈奴，单于使卫律召武受辞③，武谓惠等：屈节辱命，虽生，何面目以归汉！引佩刀自刺。卫律惊，自抱持武，驰召医。武益愈，单于愈益欲降之，匈奴乃徙武北海④无人处，使牧羝⑤，羝乳乃得归。武仗汉节牧羊，卧起操持，留匈奴凡十九岁，始以强壮出，及还，须发尽白。

（取材于《苏武传》）

材料二

初七八九三日，君⑥复与侠士谋救皇上，事卒⑦不成。初十日遂被逮。被逮之前一日，日本志士数辈苦劝君东游⑧，君不听。再四强之，君曰：“各国变法，无不从流血而成。今中国未闻有因变法而流血者，此国之所以不昌也。有之，请自嗣同始！”卒不去，故及于难。以八月十三日斩于市，春秋三十有⑨三。就义之日，观者万人，君慷慨神气不少变。

（取材于《谭嗣同传》）

注：①[节]旄节，古使臣信物，以竹为杆，上饰牦牛尾。②[匈奴使]指从前汉朝扣押的匈奴使臣。③[受辞]审讯。④[北海]今俄国贝加尔湖。⑤[羝 dī]公羊。⑥[君]即谭嗣同，“戊戌六君子”之一。戊戌政变，是指 1898 年 6 月至 9 月 21 日（清光绪二十四年）清政府统治集团内部守旧派势力向维新派势力发动的一场血腥政变。⑦[卒]最终。⑧[东游]指逃往日本。⑨[有]通“又”，表示数字零头。

答：

三、名著阅读(共 5 分)

14. “高光时刻”可以理解为人处于巅峰状态的那一瞬间。从《水浒传》《简爱》《钢铁是怎样炼成的》《海底两万里》中选择一个人物形象，叙述这一形象的高光时刻。（要求：写出具体的“时刻”，叙述相关内容，概括形象的特征或精神品质，100 字左右）

四、现代文阅读(共 25 分)

(一) 阅读下面材料，完成 15-17 题。（共 12 分）

## 材料一



2023年10月12日，习近平总书记在江西南昌主持召开进一步推动长江经济带高质量发展座谈会并发表重要讲话。这是党的十八大以来习总书记第四次就长江经济带发展召开专题座谈会。

长江经济带包含上海、浙江、安徽等11个省市，是我国重要的经济重心。改革开放初期的一段时间内，长江沿线省市曾过度追求经济指标的快速增长，忽视了地区生态容量的有限性，导致长江流域的生态“账户”透支严重。2016年第一次座谈会，习总书记提出要“共抓大保护，不搞大开发”，统筹推进生态环境保护和经济社会发展。

长江经济带发展战略实施以来，长江流域生态环境明显改善。八年间，累计搬改关转化工业企业8091家，出入河排污口60292个；累计完成新营造林1165万亩，退耕还湿51万亩，长江干流水质连续3年达到Ⅱ类。《长江流域水生生物资源及生境状况公报(2022年)》显示，随着长江十年禁渔稳步实施，长江流域水生生物资源量呈恢复态势，水生生物多样性水平有所提升。

## 材料二

引江济淮工程是沟通长江、淮河两大水系的重大战略性水资源配置工程。2023年9月16日，作为工程重要组成部分的江淮运河全线贯通，安徽腹地实现“通江达海”。江淮运河通航后，\_\_\_\_\_极大的发挥了航运价值，促进区域物流降本增效。这一“黄金水道”成为长江、淮河以及黄河三大流域经济要素流通的关键通道。

长江经济带战略实施以来，长江沿岸省市在空间连通、产业协同、创新协作等方面均有较大进展。沪皖携手成功构建量子计算原型机“九章三号”，实现科技创新的协同攻关。南京和马鞍山“两省一街”丹阳警务室政务服务窗口，两地群众“进一扇门、办两省事”，享受到了实实在在的“融通红利”。

近日，华东师范大学发布“长江经济带城市协同发展能力指数(2023)”。2023年城市综合协同能力得分比2022年增加了2.42分；综合协同能力12分以上城市由2022年的37座增至65座，达到110座城市总数的59.09%。各城市间协同发展能力的差距呈现缩小态势。这是区域协同融通能力整体提升的重要指标。

图1 江淮运河示意图

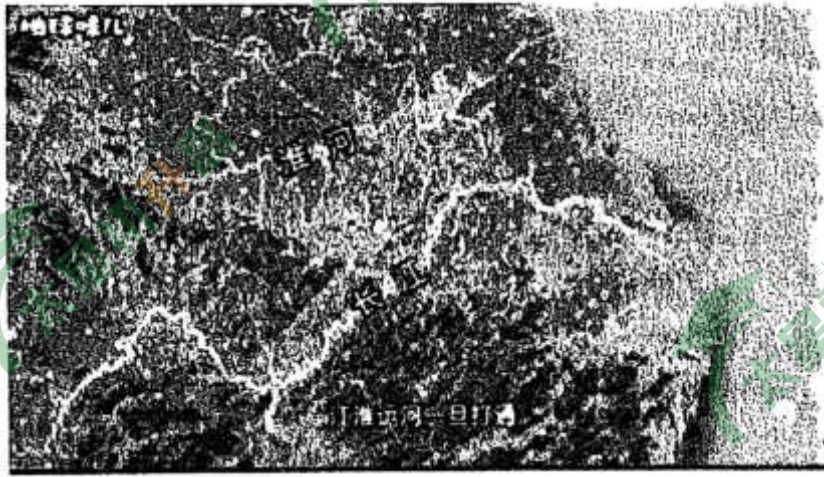


表 1 江淮运河工程部分成果数据

成果类别	引长江水量	江、淮之间水运航程	供水范围	运输费用	饮用水受益人口	惠及耕地
数据	33.03 亿立方米	缩短近 45%	15 市	降低 35%左右	4000 万	2000 万亩

材料三

一江碧水浩荡东流，长江文化沁润心田。长江经济带战略实施以来，长江沿岸省市立足当地丰富的人文资源，打造独具魅力的文化旅游产品，推动长江流域文旅产业高质量发展。

安徽融合长江流域城市非遗项目等文化元素，打造长江不夜城文旅项目；湖北在一些具有突出意义、重要影响的长江文化点位，创新设置了 24 处打卡装置，推出一条富有长江文化魅力的精品旅游线路；岳阳市打造“洞庭天下水，岳阳天下楼”长江文化旅游品牌；重庆实施涪陵白鹤梁题刻原址水下保护、张飞庙搬迁保护等文物保护工程，建成中国三峡博物馆等综合性公共博物馆 17 座；宜宾抢抓长江国家文化公园、巴蜀文化旅游走廊建设等重大机遇，打造了一批代表长江文化的高等级文旅融合品牌……

15. 根据上述三则材料，下列表述不符合文意的一项是 (3 分)

- A. 改革开放初期的一段时间，长江流域经济发展与生态发展曾出现不平衡态势。
- B. “长江经济带城市协同发展能力指数”促进了长江经济带区域经济的整体发展。
- C. 长江经济带各省市依托万里长江，推出了内容丰富、形式多样的文旅项目。

16. 根据材料二的文字内容和图 1、图 2 的信息，在文中横线处补写一句话。下列选项恰当的一项是 (3 分)

- A. 长江、淮河区域形成“几”字形航道水运网，江、淮之间水运航程大大缩短，运输费用明显降低。
- B. 长江、淮河区域形成“工”字形航道水运网，饮用水受益人口达 4000 万之多，惠及耕地



2000 万亩。

C. 长江、淮河区域形成“几”字形航道水运网，饮用水受益人口达 4000 万之多，惠及耕地 2000 万亩。

D. 长江、淮河区域形成“工”字形航道水运网，江、淮之间水运航程大大缩短，运输费用明显降低。

17. 从上述三则材料可以看出，长江经济带战略实施以来取得的成效有：

①、②、③。（6分）（空限 10 字以内）

(二) 阅读《“删去临摹手一双”》，完成 18-20 题。（共 13 分）

### “删去临摹手一双”

①宋人赵广，是著名画家李公麟的书童。李公麟精于画马，形神兼备，富于变化，久负盛名。李公麟每次作画，总把赵广带在身边，久而久之，赵广的画马技艺日趋成熟，达到了以假乱真的地步。明人于谦，仰慕南宋民族英雄文天祥，将他的画像悬于自己座旁，并做赞词“孤光大节，万古修传，我瞻遗像，清风凛然”，后来他也成为了世所仰望的民族英雄。

②这些人的成功，“模特”功不可没。那么，有模特意识，也有好模特，是否就一定成功呢？答案是否定的。“邯郸学步”，诚惶诚恐，却贻笑大方；“东施效颦”，用心良苦，却添丑陋；赵括熟读兵书，不知变通，一败涂地。模特无过，过在学者囫囵吞枣，死搬硬套，自己走了样，也变了味。

③京剧表演艺术家郝寿臣对徒弟袁世海说：“你要把我捏碎了变成你的，不要把你捏碎了成为我的。”这个“捏碎说”一语中的。然而，当下却有更多人实行“拿来主义”，装得如出一辙，学得惟妙惟肖，做得以假乱真，俨如今日的综艺“模仿秀”，只是逗乐而已。或如京剧《龙凤呈祥》的贾化，捡到盘中都是菜，什么武器都往身上挎，浑身累赘，却是一样不通。

④正如著名画家齐白石所说：“用我家笔墨，写我家山水。”成就自己就要有“自己”。他还说：“胸中山水奇天下，删去临摹手一双。”他说的当然不是不学习借鉴，而是强调决不可丢了“我家”二字。吴冠中在指导青年画家时也曾表达过相似观点：“你一定要穿着大师的拖鞋走一走，然后把拖鞋扔了，在穿和脱的过程中，你会找到自己。我就是这么走过来的。”仰慕大师，不盲从大师，对大师的鞋，能穿能脱，方得真谛，方有自由翱翔。

⑤清代大画家、诗人郑板桥画竹之论，则更进一层：“文与可画竹，胸有成竹；郑板桥画竹，胸无成竹。……然有成竹，无成竹，其实只是一个道理。”胸有成竹，胸藏万竿凭吞吐；胸无成竹，千姿百态任挥洒。这里头有思想、有境界，更有功夫。





⑥总之，\_\_\_\_\_，这才有“青出于蓝而胜于蓝”的效果。“人生万事须自为，跬步江山即寥廓。”人生的每一步都要靠自己去走，哪怕每次仅迈出一点点，长久积累，也能走出一片广阔天地。

(取材自王晓河同名文章)

18. 根据你对全文内容的理解，结合上下文，在第⑥段横线处填写恰当的内容。(4分)

19. 阅读全文，判断下列说法不正确的一项是(3分)

【甲】宋人赵广等人的事例阐释了“要想成功，必须要有一个好的‘模特’”的道理。

【乙】“捏碎说”强调的是要学习优秀的人，成就自己，但亦步亦趋做跟屁虫，难有出息。

【丙】吴冠中指导青年画家时的观点与齐白石相似，他强调不能盲从大师，要找到自己。

20. 在论述过程中，文章常使用某些词语或句子来推进论证或转换话题，如关联词、设问句等。试从第②~③段中找到这类词句，具体分析。(6分)